

## [O archiwum](#) [1]

Archiwum Państwowe we Wrocławiu powstało na gruzach działającego w przedwojennym Wrocławiu Staatsarchiv zu Breslau. W 1811 r., w związku z sekularyzacją klasztorów śląskich, powołano do życia Archiwum Prowincji Śląskiej we Wrocławiu (Das Schlesische Provinzialarchiv)<sup>[1]</sup>, którego zadaniem było zabezpieczenie olbrzymiej liczby księzek, dzieł sztuki i archiwaliów nagromadzonych przez klasztory na Dolnym i Górnym Śląsku w ciągu minionych wieków. Archiwum kierowane przez profesora Johanna Büschinga funkcjonowało początkowo w połączeniu z Uniwersytetem Wrocławskim, dopiero w roku 1821 zostało usamodzielnione i otrzymało prawo przejmowania nie tylko archiwów poklasztornych, ale także wszelkich akt państwowych rozproszonych na terenie całej prowincji. W latach 1822-1830 jego zasób wzrósł dwudziestokrotnie. W tym okresie znaczny wpływ na działalność archiwum wywarł profesor Gustav Adolf Stenzel, który objął kierownictwo po rezygnacji Büschinga<sup>[2]</sup>. W 1835 roku nadzór nad archiwum objęło Nadprezydium Prowincji Śląskiej, co spowodowało zmianę jego charakteru. Archiwum wrocławskie zaczęło stopniowo przekształcać się z instytutu naukowego w instytucję administracyjno-naukową. Kolejnym krokiem w tym kierunku było włączenie w 1867 r. Archiwum Prowincji Śląskiej do państwowej sieci archiwalnej i związana z tym zmiana nazwy na Archiwum Państwowe (Staatsarchiv). Dla tak prężnie rozwijającej się instytucji wzniesiono w 1906 r. bardzo nowoczesny, jak na tamte czasy, budynek archiwalny, który został całkowicie zniszczony podczas drugiej wojny światowej.



[2]

### **Zniszczony podczas wojny budynek Archiwum Państwowego we Wrocławiu przy Tiergartenstrasse 13 (obecnie M. Curie-Skłodowskiej) w latach 1907-1945.**

W całym okresie swego istnienia (1811-1945) było Archiwum Państwowe we Wrocławiu zgromadziło najważniejsze akta historyczne Prowincji Śląskiej, w tym ponad 50 tysięcy dokumentów, 30 tysięcy różnych ksiąg i 250 tysięcy woluminów akt. W czasie oblężenia miasta w 1945 r. wiele z nich uległo jednak zniszczeniu. Władzom niemieckim nie udało się, mimo prowadzonej już od 1942 r. akcji

ewakuacji najcenniejszych materiałów poza Wrocław, zabezpieczyć całości zasobu. Ta jego część, która pozostała w mieście, spłonęła wraz z całym budynkiem archiwum, zaginęło również wiele wywiezionych archiwaliów. Choć dokładne ustalenie bilansu strat jest niemożliwe ze względu na zaginięcie większości przedwojennych pomocy archiwalnych, można podać dla przykładu, że utracono około 80 proc. dokumentów pergaminowych i znaczną część zbiorów kartograficznych. Około 100 zespołów archiwalnych nie zachowało się w całości, wiele innych przetrwało w stanie szczątkowym.

Wraz z przejściem w 1945 r. administracji przez władze polskie rozpoczęła się akcja ratowania archiwaliów. Ocalałe z pożogi wojennej akta gromadzono w przydzielonym przez władze miejskie budynku przy ul. Pomorskiej 2. Pracami tymi kierował pełnomocnik oświaty, mgr Józef Stojanowski, a następnie (od 03.10.1946 r.) pierwszy dyrektor archiwum, dr Michał Wąsowicz. W 1946 r. do grona archiwistów wrocławskich dołączyli: późniejszy wieloletni dyrektor archiwum dr Andrzej Dereń i mgr Aniela Stojanowska. Równoległe z pracami zabezpieczającymi przystąpiono do porządkowania i inwentaryzacji akt w celu udostępnienia ich dla badań naukowych i potrzeb urzędowych.

Lata następne, to okres rozwoju sieci archiwów na Dolnym Śląsku. W 1948 r. utworzono Archiwum Akt Dawnych m. Wrocławia, które po trzyletnim okresie działalności włączone zostało, wraz z innymi archiwami miejskimi województwa wrocławskiego, do Wojewódzkiego Archiwum Państwowego we Wrocławiu. Ustalona wówczas struktura organizacyjna państwowej sieci archiwalnej na Dolnym Śląsku utrzymała się do 1975 r. Archiwum Wrocławskiemu podlegały Oddziały Terenowe w Jeleniej Górze i Legnicy, oraz Archiwa Powiatowe w Kłodzku, Lubaniu, Wałbrzychu i we Wrocławiu. W związku z reorganizacją administracji państwowej w 1975 r. dotychczasowy Oddział Terenowy w Jeleniej Górze przekształcony został z dniem 1.II.1976 r. w samodzielną jednostkę, podporządkowaną bezpośrednio NDAP w Warszawie. Podlegała mu Ekspozytura w Lubaniu z zasobem po byłym archiwum powiatowym

Obecna struktura organizacyjna państwowej sieci archiwalnej na Dolnym Śląsku, ukształtowana została w latach 90-tych. Z dniem 1.III.1991 r. Archiwum w Jeleniej Górze utraciło swą samodzielność i stało się Oddziałem Zamiejscowym Archiwum Państwowego we Wrocławiu. Z kolei z dniem 30.VI.1992 r. likwidacji uległa Ekspozytura w Kłodzku, a jej zasób przejęła nowo utworzona Ekspozytura w Kamieńcu Ząbkowickim i częściowo Archiwum Wrocławskie. Z dniem 1.V.1995 r. Ekspozytury w Kamieńcu i Lubaniu przekształcone zostały w oddziały zamiejscowe. Z dniem 1.IV.2003 r. zlikwidowano Oddział Zamiejscowy w Wałbrzychu z siedzibą w Boguszowie-Gorcach.

dr Józef Drozd

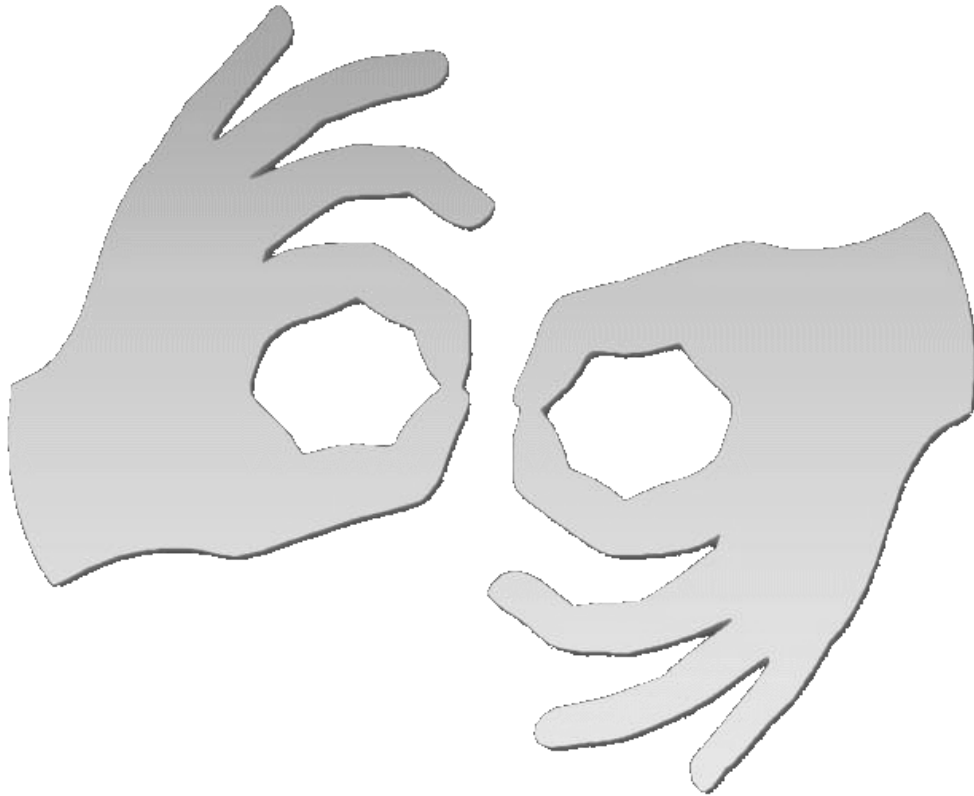
Aktualnie Archiwum Państwowemu we Wrocławiu podlegają Oddziały w Bolesławcu, Jeleniej Górze, Kamieńcu Ząbkowickim i Legnicy.

Archiwum Państwowym we Wrocławiu kierowali kolejno: mgr Józef Stojanowski (1945-1946), dr Michał Wąsowicz (1946-1953), dr Andrzej Dereń (1953-1972), mgr Anastazja Kowalik (1972-1975), dr Jerzy Pabisz (1975-1988), mgr Helena Kułdo (1989-1990, jako p.o. dyrektora), dr Józef Drozd (1990-2012), dr Janusz Gołaszewski (od 2012)

---

[1] V. Löwe, Das deutsche Archivwesen, Breslau 1921, s.41.

[2] B. Krusch, Geschichte des Staatsarchivs zu Breslau, Leipzig 1908, s.73.



[Tłumacz online](#)  
[języka migowego](#)



---

**Source URL:**<https://www.wroclaw.ap.gov.pl/wroclaw/historia>

**Links**

[1] <https://www.wroclaw.ap.gov.pl/wroclaw/historia> [2] <https://www.ap.wroc.pl/sites/default/files/1.jpg>