



Park Szczytnicki na przełomie XIX i XX wieku

Opracowanie wystawy:

Karolina Rybicka

Reprodukcje materiałów archiwalnych:

Ryszard Bacmaga

Szczytniki

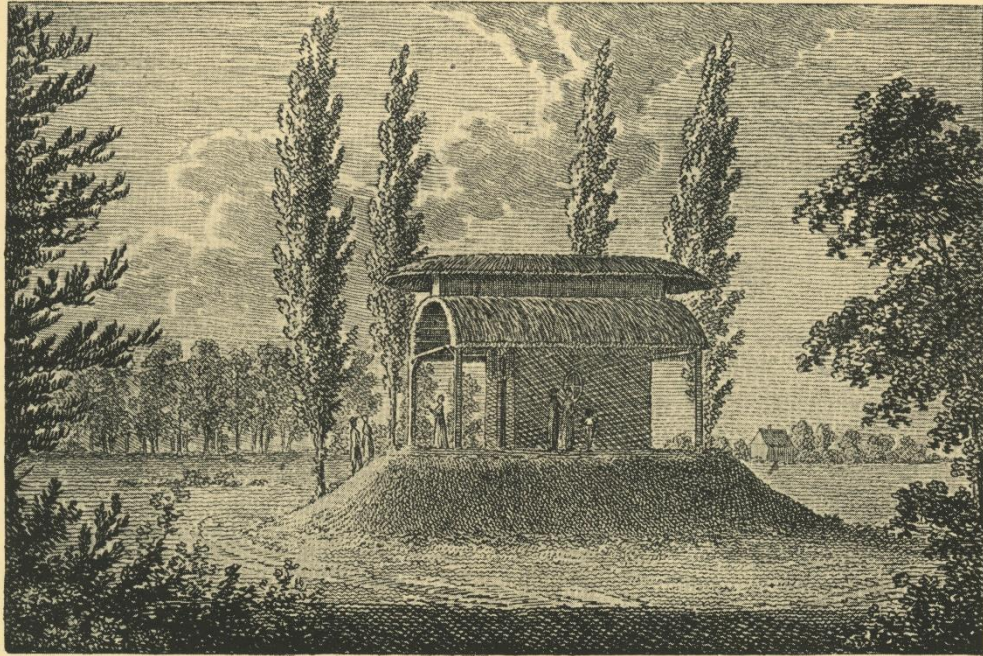
Szczytniki (niem. *Scheitnig*), ich nazwa wywodzi się z dużym prawdopodobieństwem od tarcz zwanych szczytami, które wytwarzane były w tym rejonie przez szczytników, rzemieślników specjalizujących się w ich wykonywaniu. Początki wsi sięgają jeszcze XII wieku, po raz pierwszy w materiałach źródłowych została wymieniona 24 stycznia 1259 roku. Wówczas książę Henryk III Biały sprzedał swojemu mincerzowi, Henrykowi ze Słupa za 100 grzywien srebra i 2 grzywny złota; dziedziczne prawo do łowienia ryb w Odrze, wieś Szczytniki wraz z sąsiadującym lasem, który określano nazwą „Goy”, co można rozumieć jako gaj. Kilka dekad później, 1 lipca 1318 roku książę Henryk IV Dobry stwierdził, że Henryk de Waldow sprzedał swój majątek Szczytniki Wrocławowi za kwotę 300 marek. Od tego momentu wspomniany teren stał się własnością miasta. Wiek XVII przyniósł rozwój obszarów sąsiadujących ze Szczytnikami, powstały: Dąbie (niem. *Grüneiche*), Nowe Szczytniki (niem. *Neu-Scheitnig*) oraz Rakowiec (niem. *Morgenau*). Co więcej, las szczytnicki cieszył się popularnością wśród wrocławian, już od pierwszej połowy XVIII wieku. W tym samym czasie, część szczytnickich gruntów sprzedano prywatnym właścicielom, którzy zaczęli na nich tworzyć pierwsze, prywatne założenia parkowe.



Neuf Scheitnig

AP Wr., Zbiory biblioteczne, sygn. 5733.

Książę Fryderyk Ludwik von Hohenlohe - Ingelfingen



Das Ovalehäuschen bei Scheitnig

AP Wr., Zbiory biblioteczne, sygn. 5733.

W 1783 roku książę Fryderyk Ludwik von Hohenlohe - Ingelfingen wraz z żoną Amalią Hoym - Drossig nabyli Szczytniki. Kolejnym krokiem było zagospodarowanie zakupionego terenu. Główną koncepcją było utworzenie na nim ogrodu będącego dziełem sztuki, który ukazywałby szerokie zainteresowania księcia m.in. antykiem, kulturą dalekowschodnią oraz współczesną problematyką polityczną. Prawdopodobnie sam pomysł pochodził od właściciela, ale duży wkład w tworzenie tego założenia parkowego miał Karl Gotthardt Langhaus. Co ciekawe, ten niemiecki architekt stworzył pierwszy na Śląsku park w „stylu angielskim” w Brzegu Dolnym, dla ministra Carla Geорга von Hoyma. Zasadniczymi elementami, które nadawały kształt przestrzeni były leśne polany i struga o nazwie Czarna Woda (niem. *Schwarz Wasser*), na jej odnodze powstały dwa stawy w południowo-wschodniej części. Dodatkowym atutem miejsca był starodrzew, relikw wielowiekowego lasu. Jednym wzniesieniem na terenie założenia parkowego była Góra Wężowa (niem. *Schlangenberg*). Książę von Hohenlohe - Ingelfingen podzielił ogród swojej posiadłości na dwie części: zachodnią utrzymaną w „stylu francuskim” oraz wschodnią w formie „dzikiego parku angielskiego”. W pierwszej z nich ulokowano: kręgielnię, sale bilardową, strzelnicę oraz ptaszarnię. Z kolei w drugiej: gipsowe odlewy rzeźb starożytnych, pawilony w formie świątyni i domku thaitańskiego, popiersia oraz pomniki królów pruskich. Bardzo osobistym akcentem tego miejsca był ustawiony w 1790 r. głaz z inskrypcją upamiętniającą śmierć syna właściciela. Ponadto ok. 1800 roku na wzniesieniu parkowym ustawiono kopię Grupy Laokoona. Początkowo nad wszystkim górowała drewniana kolumna wzorowana na kolumnie Trajana, która spłonęła w pożarze ok. 1806 r. Część parkowa została udostępniona wrocławianom w 1789 roku.

I połowa XIX wieku



Fürstenstraße

AP Wr, Zbiory biblioteczne, sygn. 5733.

Nowe stulecie przyniosło Szczytnikom sporo zmian. Park dosyć poważnie ucierpiał podczas wojen napoleońskich, mimo to nadal był miejscem chętnie odwiedzanym przez mieszkańców miasta. W 1815 roku właścicielem majątku przestał być książę von Hohenlohe - Ingelfingen, a stał się nim bankier, C. Weigl. Niecałą dekadę później zebrała się specjalna komisja, która poświęcona była przywróceniu dawnego blasku Szczytnikom. Zakładano, że charakter pierwotnego lasu zostanie podkreślony poprzez dodanie nowej, ozdobnej roślinności, odbudowę ścieżek, dróg czy systemu melioracyjnego. Pomimo szeroko zakrojonych planów, nie podjęto żadnych działań w I poł. XIX wieku, prawdopodobnie ze względów finansowych.

Idea Parku Publicznego

Szczytniki zostały odkryte na nowo w 1833 r., za sprawą Śląskiego Towarzystwa Wyścigów Konnych (niem. *Schlesische Verein für Pferderennen*). Dodatkowo w 1844 r. wybudowano gospodę w stylu szwajcarskim. Dla dawnego Ogrodu Książęcego przełomowy okazał się rok 1854. Wówczas zasadniczym celem działalności Deputacji Promenad stał się powrót do idei parku publicznego, której twórcą był Heinrich Robert Göppert. Zapadła decyzja o skomasowaniu terenu byłego majątku księcia i przeobrażenia go w park miejski. Szczytniki stały się częścią Wrocławia w 1868 roku. Na początku lat 60. XIX wieku, pojawiły się dwie koncepcje zagospodarowania obszaru przyszłego parku publicznego. Autorem pierwszej był Eduard Petzold, chciał zrealizować przestrzeń, która łączyłaby elementy krajobrazowe z dominującymi w niektórych częściach układami geometrycznymi. Druga inicjatywa, Petera Josepha Lenné zakładała późnoromantyczny park krajobrazowy, stosujący malarskie formy kształtowania przestrzeni, dalekie perspektywy widokowe wychodzące poza obszar samego założenia, skierowanie uwagi na symbolikę starodrzewu, umiłowanie tradycji zaakcentowane przez zachowanie malowniczej Szwajcarki. Ostatecznie przychylnono się do drugiego pomysłu, taka decyzja mogła wynikać z faktu, że projekt Petzolda mógł wydawać się zbyt odważny dla mieszkańców ówczesnego Wrocławia. W tym czasie pojawił się jeszcze jeden pomysł, który przewidywał ogrodzenie całego obszaru parku oraz wzniesienie w jego północno-wschodniej części głównej bramy wejściowej. Jednak to przedsięwzięcie nie zostało zrealizowane, ponieważ wrocławskie parki miały być w pełni dostępne, a grodzienie zwiększającego się terenu byłoby trudne.



Eine Partie au Schützenig

AP Wr, Zbiory biblioteczne, sygn. 5733.

Scalanie terenów Parku Szczytnickiego



Z roku na rok tkanka parku ulegała dynamicznym przekształceniom, przyłączano do niego kolejne grunty. W latach 70. XIX wieku powiększył się on o nowe obszary: Bandewäldchen, lasek brzozowy Birkenwäldchen i teren wyścigów konnych. Pierwszy z nowych nabytków zaprojektował Ludwig Fintelmann, wykorzystał do ukształtowania kompozycji, istniejące już elementy, jak staw czy plac zabaw dla dzieci. Architekt ogrodu kontynuował zamysł P. J. Lenné, a wielogatunkowa roślinność drzewiasta utworzyła kolekcję dendrologiczną. Lasek brzozowy oraz wspomniana wcześniej restauracja w stylu szwajcarskim nie uległy wtedy przekształceniu. Co więcej, strefa wyścigów konnych została przebudowana w prawdziwy tor ze stosowną architekturą, całość oddano do użytku w 1878 r. Odpowiedzą na stale rosnące zapotrzebowanie na zieleń było powołanie do życia w 1872 roku Szkolnego Ogrodu Botanicznego (niem. *Botanischer Schulgarten*). Pierwotnie zajmował obszar ok. 3 ha, następnie powiększony o kolejne 5 ha, program nauki opracował prof. Adolf Engler. Od 1889 r. jego rozwój nadzorował inspektor ogrodu Hermann Kiekheben. Obiekt wzbogacił się o budynek mieszkalno-gospodarczy w 1907 r., a pięć lat później zyskał szklarnię wg projektu Ch. Cabanisa. Należy wspomnieć, że istotną rolę w kształtowaniu całego założenia odegrała współpraca kilku instytucji miejskich i towarzystw społecznych, najważniejsze z nich to: Deputacja Promenad, Komitet Tworzenia Ogrodu Zoologicznego, Śląskie Towarzystwo Wyścigów Konnych, Wrocławskie Towarzystwo Rowerowe, czy Wrocławskie Towarzystwo Upiększania Miasta. Dzięki temu powstało tak różnorodne założenie.

*Instruktion
für den Pommeran'schen Inspektor*

§. 1.

Der Pommeran'sche Inspektor hat die Aufsicht über die jungen pflanzlichen Pommeran'schen Inseln für den Pommeran'schen Inspektor zur Verwaltung über, wiewohl derselbe sich ausschließlich für die Pommeran'schen Inseln zu halten und zu überwachen. Die Inseln zu besuchen und zu besuchen ist dem Inspektor zu fallen, jedoch für jeden Inspektor eine angemessene Anzahl mit dem Inspektor zusammen zu halten, welche für jeden Inspektor, einen Inspektor und Inspektor für die Inseln, auch bei jeder anderen Verwaltung zur Verfügung zu bringen.

§. 2.

Der Inspektor der Pommeran'schen Inseln hat, wenn er einen Inspektor Inspektor von drei Hundert Inspektor, welche ihm unmittelbar post. nummeriert zugestellt werden.

§. 3.

Der Inspektor hat auch die Pommeran'schen Inseln, welche dem Inspektor von jedem Inspektor unmittelbar zugestellt sind. Der Inspektor hat auch die Pommeran'schen Inseln, welche dem Inspektor von jedem Inspektor unmittelbar zugestellt sind, wenn Inspektor im Inspektor ist.

§. 4.

Der Inspektor der Pommeran'schen Inseln hat auch die Aufsicht über die Pommeran'schen Inseln, welche dem Inspektor von jedem Inspektor unmittelbar zugestellt sind.

§. 13.

Der Inspektor hat die Aufsicht über die Pommeran'schen Inseln, welche dem Inspektor von jedem Inspektor unmittelbar zugestellt sind.

§. 14.

Der Inspektor hat die Aufsicht über die Pommeran'schen Inseln, welche dem Inspektor von jedem Inspektor unmittelbar zugestellt sind.

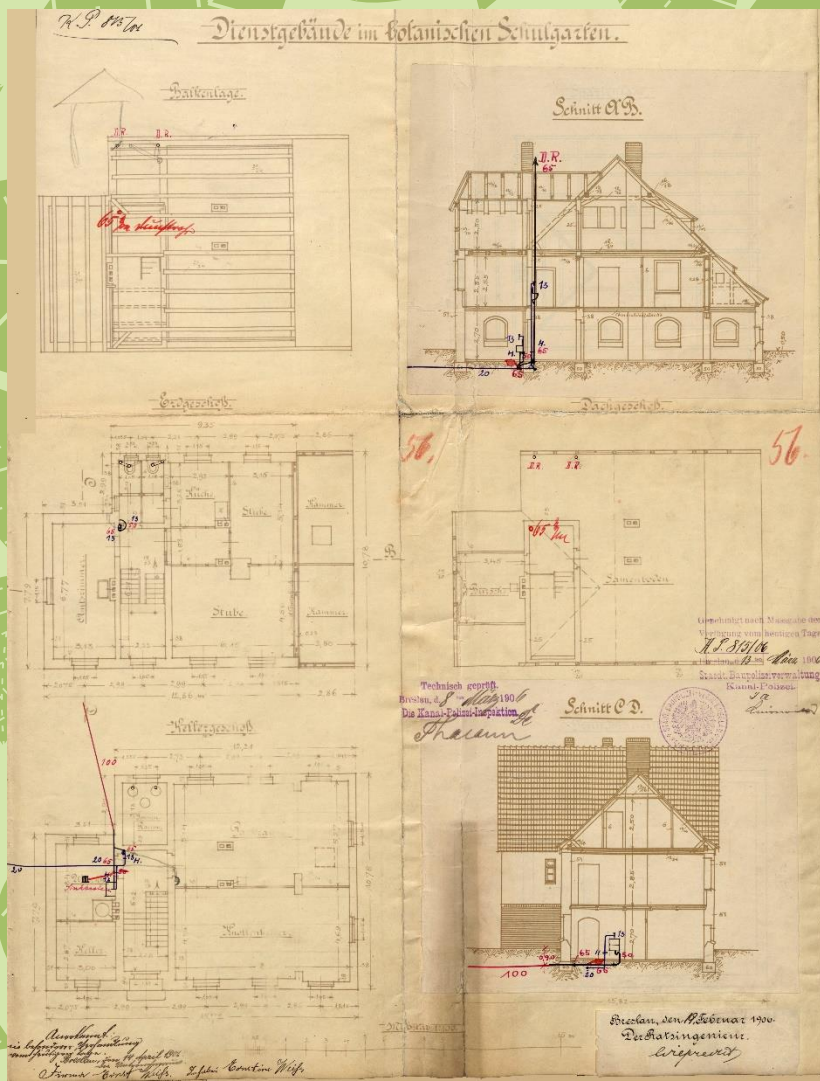
§. 15.

Der Inspektor hat die Aufsicht über die Pommeran'schen Inseln, welche dem Inspektor von jedem Inspektor unmittelbar zugestellt sind.

§. 16.

Der Inspektor hat die Aufsicht über die Pommeran'schen Inseln, welche dem Inspektor von jedem Inspektor unmittelbar zugestellt sind.

Wrocław, am 16. Februar 1879.
Der Inspektor der Pommeran'schen Inseln.



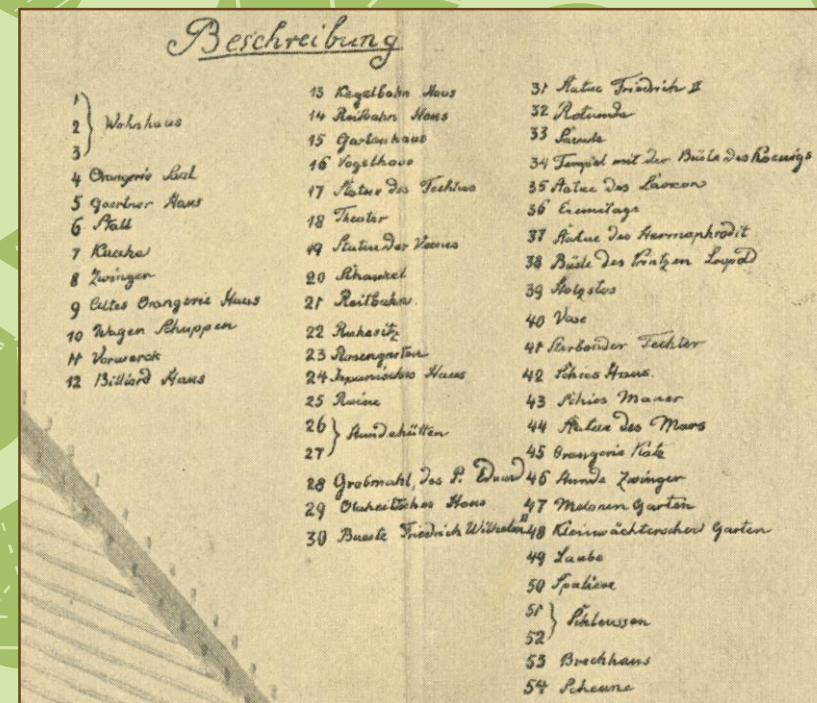
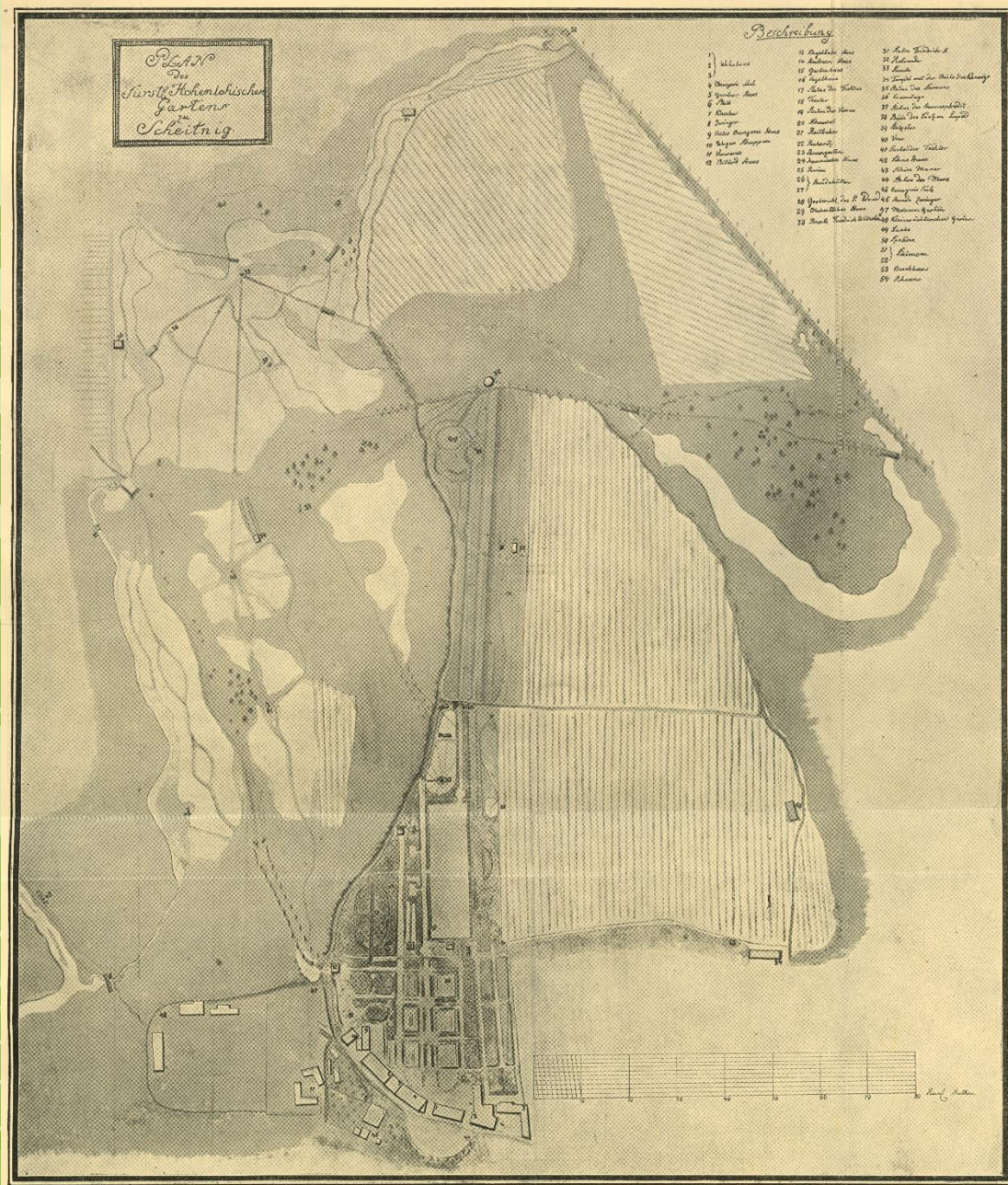
AP Wr., Akta miasta Wrocławia, sygn. 55/25556.

AP Wr., Akta miasta Wrocławia, sygn. 57/29242.



Następna dekada przyniosła powstanie nowego założenia, które poświęcone było zmarłemu w 1884 r., Heinrichowi Robertowi Göppertowi, tzw. lasek Göpperta (niem. *Göpperthaim*). Autorem koncepcji był Gustaw Heinze i objęła ona tereny na południowy wschód od dawnego Ogrodu Książęcego. Pojawiły się także problemy z pozyskaniem niewielkiej, ale kluczowej parceli zlokalizowane w północno-zachodnim narożniku parku. Miała ona ogromne znaczenie dla połączenia ze sobą lasu Göpperta z pasem zieleni otaczającej tor wyścigów konnych. Działka została odkupiona, za wysoką kwotę dopiero w 1888 roku. W kolejnych latach została zagospodarowana, a w celu lepszego połączenia z torem wyścigów konnych wbudowano mostek, w miejscu przewężenia stawu im. Ludwiga Theodora Moriza-Eichborna, który nazwano tak samo.

Lasek Göpperta



AP Wr., Zbiory biblioteczne, sygn. 5733.

Restauracja Szwajcarka

Największym przedsięwzięciem przeprowadzonym w latach 80. XIX w., było powiększenie restauracji w stylu szwajcarskim. Istniejący obiekt nie był w stanie zaspokoić potrzeb wrocławian. Dlatego rozpoczęto poszukiwania odpowiedniego projektu, zgłoszono trzy propozycje. Pierwsza, zrealizowana należała do Braci Baum, a kolejne do radcy budowlanego Johanna Roberta Mende. Niezrealizowany projekt był dosyć radykalny, ponieważ zakładał wyburzenie starego obiektu i wzniesienie nowego od podstaw. Dodatkowo projekt J. R. Mendego reprezentował architekturę zamkniętą, co kłóciło się z otoczeniem i nie było z nim spójne. Wybrany pomysł był jego przeciwieństwem, dlatego że wtapiał się on całkowicie w architekturę krajobrazu, a budynek był niski i rozłożysty, a co ważniejsze otwarty na otaczającą go polanę. Ponadto takie rozwiązanie pozwalało na pozostawienie starej Szwajcarki, co było zgodne z romantyczną ideą ciągłości tradycji parku.



Kolejna rozbudowa obiektu według projektu Hugona Bauma, nastąpiła zaledwie po 5 latach z tego samego powodu. Wówczas dobudowano dwa szklane i ogrzewane skrzydła: południowo-zachodnie i północno-zachodnie, tak budynek uzyskał ostateczną bryłę. Zmieniło się również otoczenie restauracji, za sprawą kwiatowych, geometrycznych kompozycji barokowych. Przy południowo-zachodniej elewacji obiektu powstał kwietnik wpisany w obrys półkola. Takie rozwiązanie miało wywoływać wrażenie przepychu i bogatego zdobienia u osób przybywających od strony postoju dorożek.

AP Wr., Zbiór Ikonograficzny - Album Breslau, sygn. 1467.

Kolumna Fryderyka Wilhelma II została ustawiona w 1883 r., na pamiątkę wizyty króla Prus na torze wyścigów konnych we Wrocławiu rok wcześniej. Monument mierzył 21,6 m, wykonany był z piaskowca, w stylu doryckim z tarasem widokowym oraz posągiem króla Fryderyka Wilhelma II Hohenzollerna na szczycie. Okoliczna polana została obsadzona ozdobnymi krzewami azali, magnolii oraz róż alpejskich, oprócz tego w murawie nieregularnie rozmieszczono anemony i krokusy. Ta część parku nie straciła swego romantycznego charakteru. Arboretum zostało założone ok. 1880-1882 r., pomiędzy promenadą nadodrzańską na grobli Szczytnicko-Bartoszewickiej, a torem wyścigów konnych z centralnym stawem. Prawdopodobnie Autorem koncepcji pierwotnego założenia był G. Heinze. W wyniku przekształcenia w 1908 r. nadano mu im. Wilhelma Bluhma, aptekarza i członka Deputacji ds. Promenad.

Arboretum Wilhelma Bluhma i kolumna Fryderyka Wilhelma II

Przełom XIX i XX wieku

Poważne przeobrażenia w kompozycji lasu Göpperta zaszły w latach 1898-1903, wtedy stał się niezależną, zamkniętą całością. Głównymi elementami organizującymi przestrzeń były: powiększone plateau, uwydatnione dodatkowo kamiennym źródłem oraz dwie polany w północnej i południowej części. Przez cały teren przechodziły ścieżki, kreślone po łagodnych łukach. Najważniejsze polany otulone zostały przez kulisową, wysoką i średniowysoką roślinność, a uwagę odwiedzających zwracały różnorodne solitery. Wejście od strony północno-wschodniej uwydatniono owalną, niewielką polaną, która pozwalała spacerowiczom zajrzeć w głąb. Powyższy pomysł przebudowy powstał dekadę wcześniej, a Autorem był Gustav Heinze, jednak z powodu swej śmierci nie mógł jej zrealizować, zrobił to jego syn, Eugen Heinze lub Hugo Richter.

Pod koniec lat 90. XIX wieku do północnego terenu Parku Szczytnickiego przyłączono tzw. polanę Niesserów. Niewiele później rozgorzała dyskusja nad losami obszaru Wielkiej Wyspy, po części podyktowana zmianą lokalizacji toru wyścigów konnych oraz miejskimi planami budowy kanału żegludowego od wschodu i północy. Przypuszczano, że na Zalesiu (niem. *Leerbeutel*) może pojawić się zabudowa gospodarczo-fabryczna, jednak magistrat odkupił ten obszar od *Breslauer Viehmarks* i przeznaczył na zabudowę willową. Dodatkowo pozyskano kolejne 42 ha ziemi, z zastrzeżeniem przeznaczenia jej na zieleń i drogi publiczne. Były to tereny na północy-wschód od polany Niesserów, rozciągające się w kierunku Morskiego Oka (niem. *Leerbeutel See*) oraz na wschód od szkółki leśnej.

XIV 2241. ii



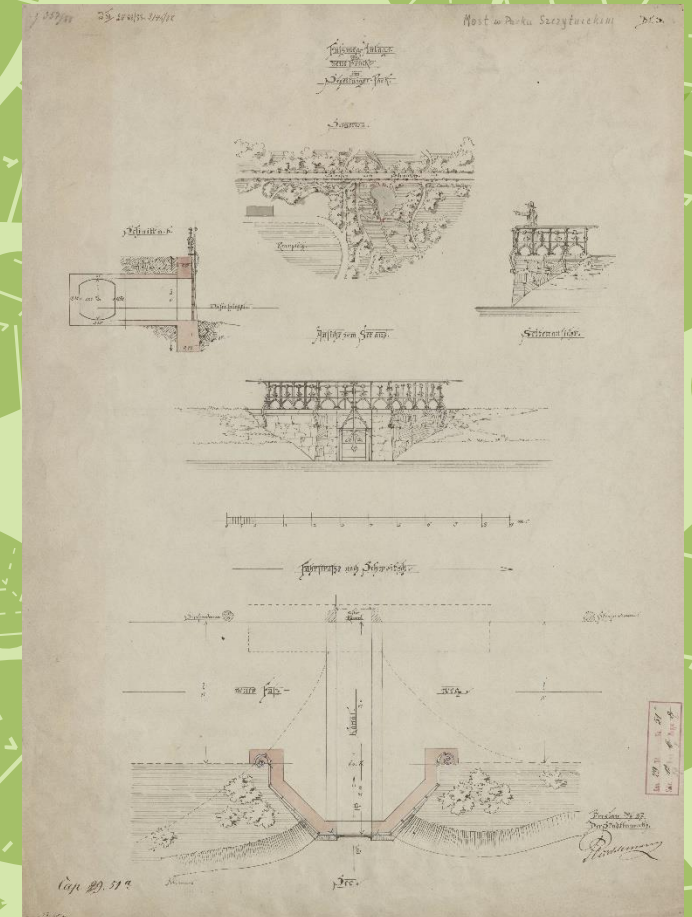
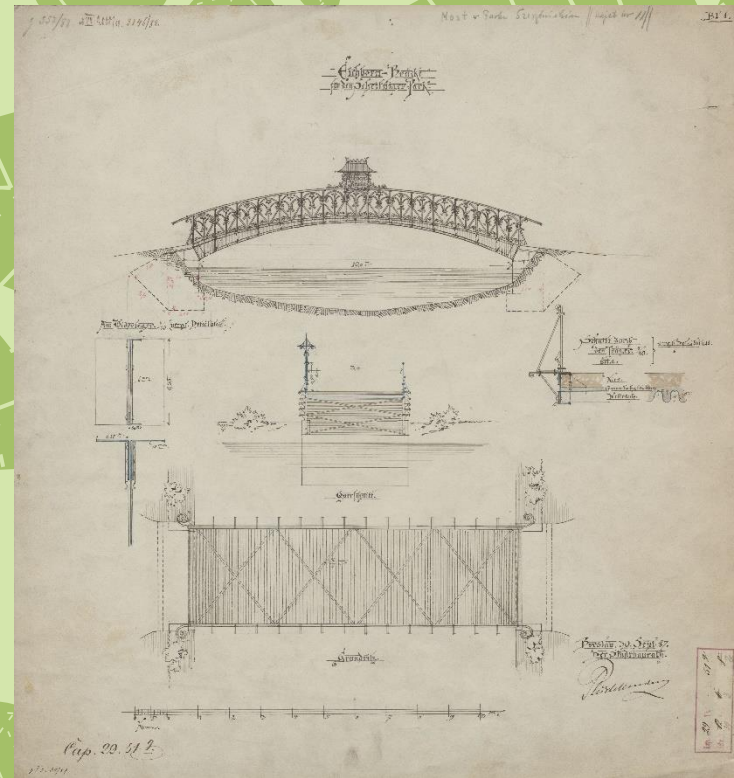
AP Wr, Akta miasta
Wrocławia, sygn.
87/44731.

Dawne ciek i akweny

Woda była naturalnym elementem, który wykorzystywano do uatrakcyjnienia przestrzeni w Parku Szczytnickim. Dawne koryta Odry oraz akweny, jak: Czarna Woda, Morskie Oko, staw Ferdinanda Cohna (niem. *Ferdinand-Cohn-Teich*), Bandewäldchen, czy rowki melioracyjne.

Grobla Szczytnicko-Bartoszewicka tworzona była od 1902 r., jako promenada nadodrzańska o wyjątkowych walorach krajobrazowych. Inicjatorem jej budowy było Wrocławskie Towarzystwo Upięszczenia Miasta, a projekt przygotował prawdopodobnie A. Stephan. Obsadzona była głównie dębami, a po powodzi w 1903 r. została wzmocniona.

Kąpielisko Morskie Oko (*Leerbeutel See*) zostało założone w 1910 r., do jego utworzenia wykorzystano pozostałości starorzecza Odry, posiadało trawiastą plażę.



AP Wr., Zbiór planów ulic, placów, mostów, wiaduktów i tuneli oraz poszczególnych osiedli miasta Wrocławia, sygn. 1/754.

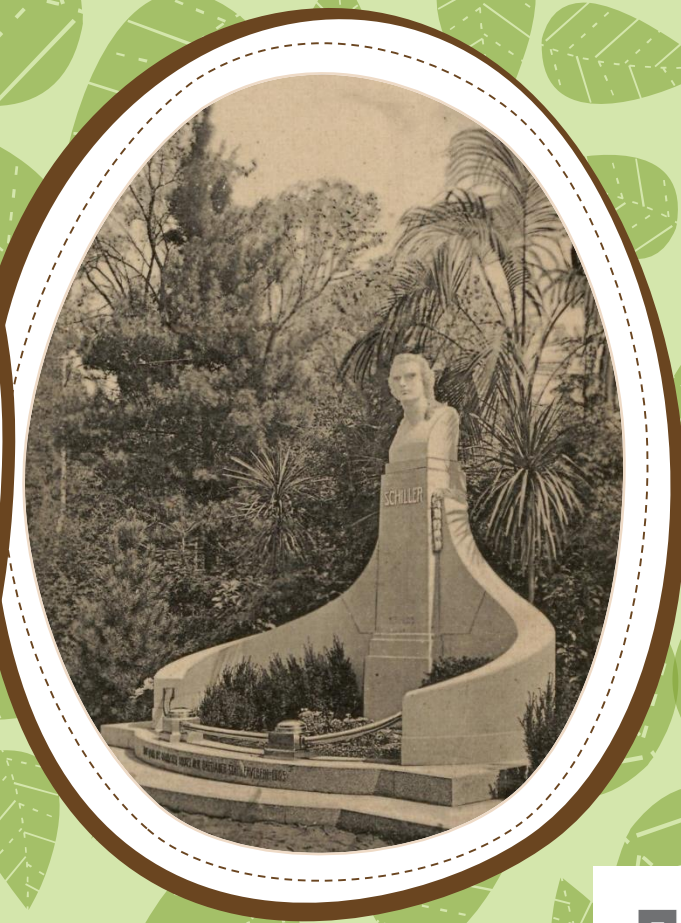
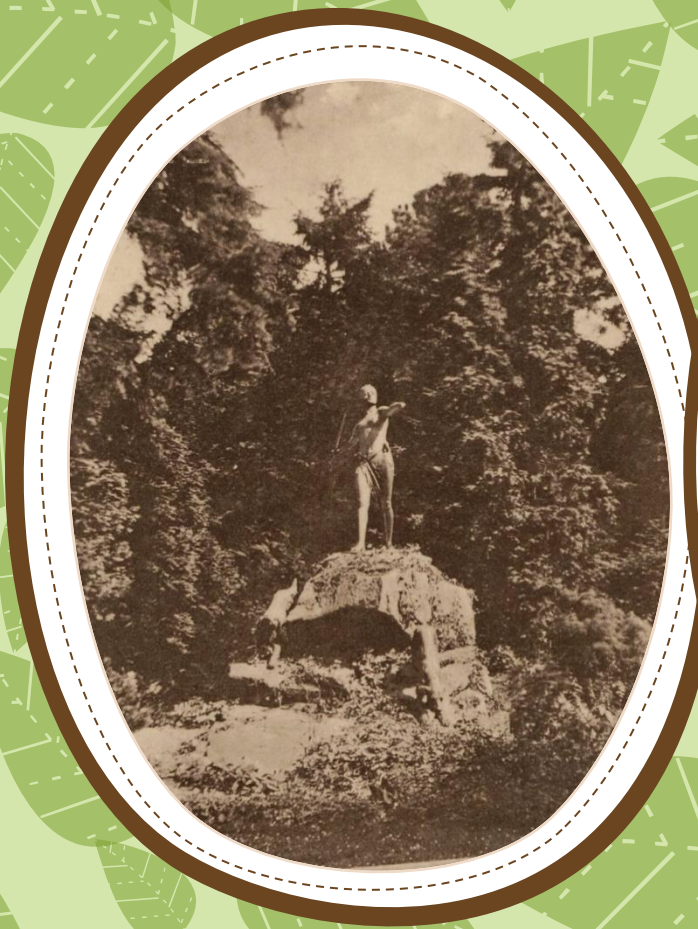
Pomniki

W Parku Szczytnickim, jak na tak dużą powierzchnię było stosunkowo niewiele pomników, ale były umiejętnie wkomponowane w roślinność. Jednak charakterystycznym elementem było wykorzystywanie naturalnych pomników (niem. *Naturdenkmal*) w postaci drzew lub kamieni.

Uroczyste odsłonięcie pomnika Josepha Carla Beneditka von Eichendorffa miało miejsce w 1911 r., zlokalizowano go na południe od Wzgórza Wężowego i umieszczono w leśnej roślinności. Autorem projektu był Alexander Kraumann. Na cokole z szarego wapienia muszelowego ustawiono figurę poety przedstawionego jako wędrowca. Cokół ozdobiono reliefami ze scenami z utworu von Eichendorffa pt. „Z życia nicponia: kobieta z lutnią pod lipą adorowana przez wielbiciela, pożegnanie z narzeczoną przed wyruszeniem na wojnę.”

W 1905 r. Bandewäldchen zyskał pomnik Friedricha Schillera, który został umiejscowiony na brzegu stawu, tło stanowiła zimozielona roślinność. Projekt wykonał Felix Henry. Centralną częścią monumentu był kwietnik, który otoczony był obramieniem z granitu, zwieńczeniem było marmurowe popiersie poety wyklute przez Ludwiga Manzla.

Rzeźba Diany została odsłonięta w 1897 r., posąg nagiej bogini naturalnej wielkości w brązie wykonał Ernst Seger. Ustawiono go na skałach w kierunku zachodnim na wysokości dawnego wejścia do Ogrodu Zoologicznego.



Posiadłość Alberta i Toni Neisserów

Ogród wraz z neorenesansową willą prof. Alberta Neissera i jego żony Toni powstał na skraju Parku Szczytnickiego. Parcela posiadała stary drzewostan, który stanowiły w dużej mierze lipy i dęby, a pierwotnie otoczona była przez dwie odnogi Czarnej Wody. Projekt budynku przygotował H. Grisebach, posiadał on duże okna z przeszklonymi wykuszami, loggiami i tarasami. Ponadto wzdłuż południowo-zachodniej elewacji znajdował się obszerny klomb, a w środku stała rzeźbiona fontanna, w głębi ogrodu stała drewniana, ażurowa fontanna. W ogrodzie znajdowały się m.in. szklarnia, ptaszarnia, wolnostojące rzeźby np. Młodość, E. Segera. Po śmierci właścicieli, dom i ogród przeszły na własność miasta.

4341 6
Ausgangsweise Abschrift
aus dem Testament des Geh. Medizinalrats, Professor Dr. Albert Neisser.
§ 1.
Zu meiner Erbin ernenne ich die Stadtgemeinde Breslau.
Die Erberrsetzung erfolgt unter der verpflichtenden Auflage,
dass die Stadtgemeinde das von mir bewohnte Grundstück und
Haus Fürstenastrasse Nr. 112 mit denjenigen kunst-
gewerblichen und Kunstgegenständen, wie solche sich zur Zeit
meines Todes vorfinden werden, als eine Art Museum zu erhal-
ten hat. Dabei ist nicht ausgeschlossen, dass einzelne Objekte
verkauft werden, um ihren Gegenwert zur Erhaltung des Gesamt-
objekts oder Anschaffung sonstiger moderner Kunstzwecke zu
verwenden, und das andere Objekte dem Kunstgewerbe-Museum,
oder einem anderen städtischen Museum einverleibt werden,
sei es mit oder ohne Austausch. Ueber die zukünftige Gestaltung
und die zu treffenden Einrichtungen soll eine aus 11 Personen
bestehende Kommission entscheiden, welcher
Einer der von mir ernannten Testamentsvollstrecker,
Herr Professor Dr. Masner zu Breslau, oder sein Nachfolger
im Amte,
Herr Professor Dr. Poelszig zu Breslau, oder sein Nachfolger im
Amte,
Herr Professor Fritz Erlert, München,
Herr Kunstbaler Erich Erlert zu München,
Herr Jacob von Molinari zu Breslau,
und fünf vom Magistrat oder der "Stadtverordneten-Versammlung"
ernannte Mitglieder angehören, zu welchen der Oberbürgermeister
oder Bürgermeister als Vorsitzender gehören soll.
Die Stellvertretung führt der Testamentsvollstrecker.
Der anderweiten Verwendung meines Grundstücks Breslau,
Fürstenastrasse Nr.

12
Verwaltungsrechnung
der Testamentsvollstrecker
in der Nachlasssache
nach Herrn Geheimen Medizinalrat Professor
Dr. Albert Neisser aus Breslau
umfassend die Zeit
vom 30. Juli 1916 bis 31. Mai 1918.

AP Wr., Akta miasta Wrocławia, sygn. 77/42945.

Rok 1913 był wyjątkowy, ze względu na przypadającą w nim setną rocznicę odezwy Fryderyka Wilhelma III oraz zwycięstwa pod Lipskiem. Z tej okazji obszar dotychczasowych torów wyścigów konnych, Hali Stulecia (niem. *Jahrhubderthalle*) i Parku Szczytnickiego przeznaczono na tereny ekspozycyjne. Wystawa Stulecia prezentowała historię i dorobek kulturalny ziem śląskich. Podzielona została na dwie części ukazujące: epokę i życie codzienne w dobie wojen napoleońskich oraz warstwę militarną przedstawiającą uzbrojenie, czy umundurowanie walczących. Oprócz tego, na potrzeby wydarzenia wzniesiono kilka stałych i czasowych obiektów.

Wystawa Stulecia

Ausstellung zur Jahrhundertfeier der Freiheitskriege, Breslau 1913, veranstaltet von der Kgl. Haupt- und Residenzstadt Breslau unter dem Protektorate Seiner Kaiserl. und Kgl. Hoheit des Kronprinzen des Deutschen Reiches und Kronprinzen von Preußen
 Geschäftsstelle: Breslau I, Graupenstraße Nr. 14, Kunitzgewerbmuseum

AP Wr., Akta miasta
 Wrocławia, sygn. 77/42723.

Die hundertjährigen Gedenktage der Freiheitskriege von 1813–1815 haben heran. Jene beispiellose Erhebung der Waffen und Gefährte erlebte Preußen, Deutschland, Europa von fremdem Joche und ließ zum ersten Male das liebe Bild eines neuen, freien, einigen Deutschlands empfehlen. Ihr Gedächtnis mahnt unter Gegenwart, das lang ererbte und hart erkämpfte Gut kraftvoll zu wahren.

Die Kgl. Haupt- und Residenzstadt Breslau will diese Jahrbundertfeier durch die Veranstaltung einer großen Ausstellung begeben, die die Freiheitskriege der Gegenwart eindringlich und anschaulich nahe bringen soll. Die Ausstellung wird Erinnerungen an die Kämpfe, Heldenfiguren, Staatsmänner, Dichter aller beteiligten Völker, Darstellungen des damaligen Heereswesens, Bilder der Ereignisse beinhalten, und als Rahmen dazu die Kultur, die Kunst und das Kunstgewerbe der Zeit vorführen.

Der unterzeichnete Ehren-Ausfußß hält es für seine Pflicht, das Unternehmen der Stadt Breslau dem ganzen deutschen Volke und über Deutschlands Grenzen hinaus überall dort nachdrücklich zu empfehlen, wo jene heroischen Kämpfe Ruhmesblätter der vaterländischen Geschichte füllen.

Die Hauptstadt der Provinz Schlesien hat ein Ehrenverzeiht an dieser Ausstellung. In den Ostmarken nahm Preußens Geschick im Frühjahr und Sommer 1813 die rettende Wendung. Vor allem tat damals Schlesien in den Mittelpunkt der Ereignisse. In Breslau erließ König Friedrich Wilhelm III. den lang ersehnten, befreienden „Aufruf an Mein Volk“. Hier vornehmlich sammelte und rüstete sich Preußens wehrhafte Mannschaft, die Blüte der deutschen Jugend. Auf schlesischen Boden kämpfte und erweckte sich der Völkerverbund gegen Napoleon. Hier brachte die Schlacht an der Katzbach den ersten entscheidenden Sieg. Und die schlesische Flanke blieb auch im weiteren Verlaufe des gewaltigen Ringens bis unter die Mäuren von Paris die vorwärts dringende Kraft.

Freudig, unverfälscht und opferwillig hat sich die Stadtgemeinde Breslau entschlossen, die Trägerin des großen Gedächtniswertes zu werden. Sie tritt für diesen sämtlichen Kosten mit Hilfe von Garantievereinungen unmittelbar selbst ein und ihm zu Liebe, zugleich aber als ehrende Erinnerung an die Jahrbundertfeier errichtet sie in dem Schöneberger Park ein fröhliches Ausstellungsgebäude. Maffiv aus Eisen und Eisenbeton gebaut, wird es alle Anforderungen der modernen Ausstellungs- und Museumstechnik für die Sicherheit von Künftigen erfüllen.

Seine Majestät der Kaiser und König hat der Erinnerungsfest Seine gütigste Teilnahme bezeugt und Seine Kaiserliche und Königliche Hoheit der Kronprinz des Deutschen Reiches und Kronprinz von Preußen hat das Protektorat über diese Ausstellung zu übernehmen geruht. Wir erwarten, daß auch unteren Kaiser und unteren Kronprinzen das ganze Reich dem Unternehmen der Stadt Breslau sein Interesse zuwenden wird, und daß alle Befitzer von Gegenständen, die für die Ausstellung geeignet sind, ihr sie gern und vertrauensvoll auch wenn sie noch

so löslich sind, freiwillig überlassen werden. Denn, soll die Ausstellung die Nationalfeier des 1. Jahrhundertjubiläums der deutschen Freiheitskriege werden, ein würdiger Dank an eine erhabener gewaltige, in ihren Lehren noch immer fortwirkende Vergangenheit, die Deutschland aus tiefer Erniedrigung befreite und seine Einigkeit vorbereitete, dann muß auch sie von Begünstigung und Osterwilligkeit getragen sein. Die Ausstellung soll aber kein einseitiges, sondern ein objektives Bild jener Zeit geben, in der gleiche oder ähnliche Not die meisten Staaten Europas zusammenführte. Damit sie diese Aufgabe erfüllt, dankbar gegen den Freund, gerecht gegen den Feind von damals, bitten wir auch das Ausland heranziti, die Ausstellung reichlich zu beschicken.

Der Ehrenausfußß

Dr. Viktor Herzog von Ratibor, Fürst von Corvey, Prinz zu Hohenlohe-Schillingfürst, Rauten. Vorsteher des Ehrenausfußßes.

Oberbürgermeister Dr. Mülders, Frankfurt a.M. — Major Ernst Moritz von Arnim, Darmstadt — Geheimer Hofrat Dr. Baileu, Direktor der Kgl. Staatsarchive, Berlin — Dr. Barkhausen, Brigadier und Präsident des Senats der freien Hansestadt Bremen — Graf von Balfow-Lewegow, Großherzoglich Mecklenburgischer Staatsminister, Schwerin — Dr. Beck, König, Reichs-Minister des Kultus und öffentl. Unterrichts, Dresden — von Becker, Wirkl. Geh. Rat, erster Vizepräsident des Herrenhauses, Berlin — Kommerzienrat Emil Herzog, Breslau — Dr. von Bethmann-Hollweg, Kanzler des Deutschen Reiches, Berlin — Geh. Kommerzienrat Benckert, Grimberg — Oberbürgermeister Geheimrat Rat Dr. jur. Beutler, Dresden — Ernst Bismarck von Cunitz, Groß-Wartenberg — Wirkl. Geh. Rat Dr. v. Bode, Generaldirektor der Kgl. Museen, Berlin — Oberbürgermeister Geh. Hofrat Dr. Ritter von Bockel, Münden — Wirkl. Geh. Rat von Borries, Herzog, Reichs-Staatsminister, Altona — Bollat, Großherzog, Mecklenburg-Schwerin, Staatsminister, Neu-Schwaben — von Brenner, König, Preuß. Staatsminister der öffentlichen Arbeiten, Berlin — Prof. Dr. Brinkmann, Direktor des Museums für Kunst und Gewerbe, Hamburg — Fürst von Bülow, Rom — Dietrich Graf Bülow von Dennewitz, Göttingen — Dr. Buchardt, Bürgermeister der freien Hansestadt Hamburg — Geh. Justizrat Prof. Dr. Felix Dahn, Breslau — von Dalwitz, Kgl. Preuss. Minister des Innern, Berlin — Graf, Baron Ritter von Dettingen, München — Bankdirektor Ottomar Degenhardt, Breslau — Geh. Regierungsrat Professor Dr. Hans Delbrück, Berlin — Oberbürgermeister Dr. Dietrich, Leipzig — Wirkl. Geh. Rat Dr. Guido Graf Henckell, Fürst von Donnesmark, Neudorf — Freiherr von Duda, Großherzoglich Badischer Minister-Präsident, Karlsruhe — Geh. Obermedizinalrat Prof. Dr. Ehrlich, Direktor des Kgl. Preuss. Instituts für experimentelle Therapie, Frankfurt a.M. — Geh. Kommerzienrat Philipp Heinrich von Eibermann, Präsident der Handelskammer in Breslau — Professor Felix Böter, Münchener Staatsminister, Bürgermeister der freien Hansestadt Lübeck — Ewald, Großherzog, Heilbronn — Staatsminister, Darmstadt — Professor Dr. von Falke, Direktor des Kunstgewerbemuseums, Berlin — Wirkl. Geh. Rat Freiherr von Kallisch, Fürst, Sachsenburg-Lauenburgischer Staatsminister, Bismarck — Oberst von Fichte, Cöln — Geh. Justizrat Dr. Wilhelm Freund, Stadtverordnetenvorsteher, Breslau — Oberst Friedländer, Abteilungschef im großen Generalstab, Berlin — Maximilian Eugen Fürst zu Fürstentum, Fürst, Sachsenburg-Lauenburgischer Staatsminister, Warschau — Geh. Finanzrat Dr. Johannes Gäbler, Reichsbevollmächtigter für Zölle und Steuern für Schlesien, Breslau — Freiherr von Geckow, Fürstl. Lippeischer Staatsminister, Detmold — Friedrich August Graf Neidhart von Gneissau, Sommerberg — Geheimer Regierungsrat Landrat von Goldau, Nimpde — Generaloberst Freiherr von der Goltz, Berlin

Oberpräsident Dr. von Gosenher, Breslau — Kgl. Geh. Kommerzienrat Georg Haack, Breslau — Geh. Regierungsrat Graf von Hardenberg, Potsdam — Wirkl. Geh. Rat Professor Dr. Harms, Generaldirektor der Kgl. Bibliothek, Berlin — Oberpräsident a. D. Dr. Hermann Herzog zu Trudenberg, Fürst von Hagenfeld, Trudenberg — Gehart Hauptmann, Regimentschef — Staatsminister, General der Infanterie von Heeringen, Kgl. Preuss. Kriegsminister, Berlin — Kgl. Kommerzienrat Dr. Georg Heilmann, Breslau — Wirkl. Geh. Oberregierungsrat Dr. von Herzog, Regierungsrat a. D., Breslau — Geh. Regierungsrat Dr. Hillbrandt, Universitätsprofessor, Breslau — Geh. Bergart Hilger, Siemenswerk — von Hinüber, Fürstlich Meiningischer Staatsminister, Gera — Oberkassier von Hirsch, Berlin — Verlagsbuchhändler Arnold Hint, Leipzig — Kgl. Preuss. Staatsminister a. D. Hohrecht, Lieberfeld — Generaldirektor Heuberg, Zabrze — Civilian Kraft Fürst zu Hohenlohe-Öhringen, Herzog von Hildesheim — Freiherr von Humboldt, Oberst und Kommandeur des Kaiserregiments Nr. 17 Alexander, Cöln — Kaiserlicher Hofkapellmeister von Jagow, Rom — Professor Dr. Jahn, Direktor der Kgl. Naturalienkammer, Berlin — Professor H. Kampf, Helver, Präsident der Kgl. Ober-Akademie der Künste, Berlin — Professor Graf Leopold von Kaltschau, Wien — Oberbürgermeister Dr. Kirchner, Berlin — Professor Max Klingner, Leipzig — Landrat a. D. von Köhler, Vorsteher der Landwirtschaftskammer für die Provinz Schlesien, Breslau — Geh. Regierungsrat Professor Dr. Adolf Kutzer, Rektor der Friedrich-Wilhelms-Universität, Breslau — Fürstbischöf Cardinal Kopp, Breslau — Oberbürgermeister Körte, Königsberg — Wirkl. Geh. Oberregierungsrat Dr. Kötter, Generaldirektor der Kgl. Staatsarchive und Direktor des Obersten Staatsarchivs, Berlin — Wirkl. Geh. Rat Kretzsch, Staatssekretär des Reichspostamts, Berlin — Wirkl. Geh. Rat von Köcher, Präsident des Abgeordnetenhauses, Varelberg — Rittergutsbesitzer Eugen von Kunitz, Barmen — Wirkl. Geh. Rat Staatsminister Lantze, Herzoglich Anhaltischer Minister des Herzoglichen Hauses, Dessau — Oberbürgermeister Regierungsrat Karl Lauterbach, Stuttgart — Staatsminister Dr. Longe, Kgl. Preuss. Finanzminister, Berlin — Kaiserlicher Bankdirektor Lohr, Breslau — Karl Max Fürst von Lichnowsky, Kurland — Dr. Lieberow, Direktor der Kunsthalle, Hamburg — Professor Max Liebermann, Ehrenmitglied des Reichstages, Berlin — Wirkl. Geh. Hofrat Professor von Lohse, Regensburg — Freiherr zu Wartenberg und Ferslin, Stadtkommandant, Breslau — Wirkl. Geh. Hofrat Professor von Mannefeld, Präsident des Herrenhauses, Berlin — Geh. Hofrat Dr. Meißner, Direktor des Kgl. Staatsarchivs, Breslau — Kommerzienrat Meißner, Landeshut — Kgl. Städt. Stantminister von Meißel-Reichenbach, Dresden — General der Infanterie von Meißel, Chef des Generalstabes der Armee, Berlin — Generalkonmissionspräsident Eugen Müller, Breslau — Oberkassier und Finanzminister Sr. Majestät des Kaisers und Königs von Neumann, Cöln, Kommandant des Zeughauses, Berlin — Kgl. Oberpostdirektor Neumann, Breslau — Kommerzienrat Dr. Niede, Generaldirektor, Gleiwitz — Generalperintendent D. Kothschon, Breslau — Polizeipräsident von Oppen, Breslau — Oberbürgermeister Geh. Oberregierungsrat Oertel, Liegnitz — Wirkl. Geh. Rat von Otto, Herzog, Braunschweig-Lüneburgischer Staatsminister a. Neudorf — Generalmajor a. D. von Pakenzky und Tenczin, Breslau — Hans Heinrich Fürst von Pück, Ostpreußen — Geh. Hofrat Dr. Frenkel, Stadtverordnetenvorsteher-Geh. Vertreter, Breslau — Kommerzienrat Max Pabst, Neudorf Oß. — Hans Heinrich Fürst von Pück, Ostpreußen — Dr. Freiherr von Podewils-Döring, Kgl. Berg — Dr. Budewitz, Direktorial-Rittmeister am Schlesischen Museum für Kunstgewerbe und Berg — Dr. Budewitz, Direktorial-Rittmeister am Schlesischen Museum für Kunstgewerbe und Berg — Dr. Hübner, Rittmeister Geh. Reg.-Rat Universitätsprofessor Dr. Fecker — Dr. Hübner, Direktorial-Rittmeister am Schlesischen Museum für Kunstgewerbe und Rittmeister — Professor Dr. Hippel, Direktor der Stadtbibliothek — Dr. Junich, Direktor des Schlesischen Museums der bildenden Künste — Geh. Reg.-Rat Universitätsprofessor Dr. Kaufmann — Dr. Landner, Direktorial-Rittmeister am Schlesischen Museum der bildenden Künste — Landmesser a. D. Noack — Professor Fockius, Direktor der Kgl. Akademie für Kunst und Kunstgewerbe — Universitätsprofessor Dr. Preuß — Professor Dr. Reger, II. Direktor des Schlesischen Museums für Kunstgewerbe und Rittmeister — Stadtrat Dr. Töbler — Professor Dr. Wendt, Direktor des Stadtmuseums.

Richter, Herzoglich Sächsischer Staatsminister, Götzen — Landesauspammn Freiherr von Mülders, Breslau — Wirkl. Geh. Rat Dr. Hebe, Vorsteher Staatsminister im Generalministerium, Chef des Militärdepartements des Großherzogs, Haues des Kultus und der Justiz, Weimar — Friedrich Reichgraf von Schaffgotsch, Freier Standesherr auf Gohls Warmbrunn — Scherer, Großherzog, Oldenburgischer Minister des Innern, Oldenburg — Professor Dr. Rudolf Böhm, Rektor der Technischen Hochschule, Breslau — Herzog Ernst Günther von Schleswig-Holstein, Grimmaua — Bergbaupräsident Geheimrat, Oberbergamtsdirektor, Breslau — Geh. Regierungsrat Professor Dr. Fritz Schmidt, Berlin — Kaiserl. Reichsminister von Schöner, Fürst — Präsident des Kgl. Konfessionsrat Schuler, Breslau — Bankdirektor Otto Schwabe, Breslau — Regierungsrat Dr. von Schwaben, Oppeln — Wirkl. Geh. Rat Hans Graf von Schwerin-Löwitz, Präsident des deutschen Reichstages, Lwärg — Oberbürgermeister Smay, Göttingen — Direktorial-Rittmeister von Solms-Baruth, Klitzdorf — Wirkl. Geh. Oberpräsident des Reichstages, Frankfurt a.M. — Wirkl. Geh. Hofrat Graf von Stöck, Vorsteher des Provinzialauskunfts für die Provinz Schlesien, Harnau — Wirkl. Geh. Oberkanzler, Präsident der Oberzolldirektion, Breslau — Landesminister Franz Hübner Graf von Tietz-Winkel, Weiden — Kgl. Preuss. Staatsminister Heinrich von Tüpsig, Staatssekretär des Reichsanzeigers, Berlin — Stadtdirektor Tramm, Hannover — Generalleutnant a. D. Ezzelung Trapp von Ehrenfeld, Breslau — von Trapp zu Bohn, Kgl. Preuss. Staatsminister und Minister der öffentlichen und Unterrichtsangelegenheiten, Berlin — Kgl. Kommerzienrat Freiherr von Töbammer und Otten, Generallandschaftsdirektor, Dronau — Kgl. Regierungsrat Professor Dr. Töbammer und Quatt, Breslau — Wirkl. Geh. Rat von Tschirky und Bismarck, Deutscher Reichsrat, Wien — Geh. Deputat Lüthemann, Zentrale — Oberlandesgerichtspräsident Dr. Vierhaus, Breslau — Bankier Oertel, Graf Verdy von Wartburg, Klein-Cöln — Geh. Reg.-Rat Freiherr von Zedlitz und Neudorf, Kgl. Landrat, Schönow — Erzherzog Dr. Graf von Zedlitz und Trautskirch, Grafenbohm — Generaldirektor der Oberöst. Bienenzucht-Zuckerfabrik, Gleiwitz.

Für den Hauptausfußß der Ausstellung:
 Oberbürgermeister Dr. Bender, Vorsteher.

Der Ausstellungsausfußß:

Bürgermeister Dr. Tremm, Vorsitzender — Professor Dr. Masner, I. Direktor des Schlesischen Museums für Kunstgewerbe und Rittmeister, Rittmeister Vorsitzender — Stadtkommandant Berg — Dr. Budewitz, Direktorial-Rittmeister am Schlesischen Museum für Kunstgewerbe und Rittmeister — Geh. Hofrat Dr. Hübner, Direktorial-Rittmeister am Schlesischen Museum für Kunstgewerbe und Rittmeister — Professor Dr. Hippel, Direktor der Stadtbibliothek — Dr. Junich, Direktor des Schlesischen Museums der bildenden Künste — Geh. Reg.-Rat Universitätsprofessor Dr. Kaufmann — Dr. Landner, Direktorial-Rittmeister am Schlesischen Museum der bildenden Künste — Landmesser a. D. Noack — Professor Fockius, Direktor der Kgl. Akademie für Kunst und Kunstgewerbe — Universitätsprofessor Dr. Preuß — Professor Dr. Reger, II. Direktor des Schlesischen Museums für Kunstgewerbe und Rittmeister — Stadtrat Dr. Töbler — Professor Dr. Wendt, Direktor des Stadtmuseums.

Programm der Ausstellung

I. Abteilung. Porträts der führenden Persönlichkeiten in der Zeit der Freiheitskriege, der Fürsten, Heerführer, Staatsmänner, Dichter, Künstler und hervorragender Frauen. Wertvolle Erinnerungen an sie. Foto-graphen. Neben den Verbündeten darf auch der Gegner nicht fehlen. Die Porträts (Büsten, Bilder, Miniaturen, Stiche, Bilder auf kunstgewerblichen Gegenständen, z. B. Tafeln, Dolm etc.) brauchen nicht gerade in den Jahren 1813—1815 entstanden sein, vielmehr sind Porträts aus den verschiedenen Lebensaltern der einzelnen Persönlichkeiten erwünscht.

Man wird den Eindruck dieser Abteilung nicht durch Aufnahme von Porträts wenig bekannter oder unbekannter Personen beeinträchtigen dürfen. Derartige Porträts von künstlerischem Interesse kommen in Abteilung IV. Porträts von Schülern, die die Freiheitskriege mitgemacht haben, werden in einem eigenen Räume zu vereinigen sein.

II. Abteilung. Das Heereswesen der Zeit. Bewaffung und Uniformen der verschiedenen Heere in Abbildungen und Originalen mit strenger Beschränkung auf den Stand in den Jahren 1813—1815. Uniform-Figuren, Fehungsmo-delle.

III. Abteilung. Die Ereignisse vom Ende des Feldzuges nach Rußland bis zum 2. Frieden von Paris 1815. In diese Abteilung sollen nicht allein gleichzeitige, sondern auch interessantere spätere Darstellungen aufgenommen werden, damit sie wie ein großes Bilderbuch der Zeit wirkt. Panorama von Breslau 1813. Die Verschiedenheit des Materials (Bilder verschiedener Art, graphische Blätter, Pläne, Druckstöcke), Modelle, kunstgewerbliche Gegenstände etc.) wird an die Aufstellungskunst sehr große Ansprüche stellen, zumal da die Folge der Ereignisse nicht zerrissen werden darf.

Die Kriegsarchive verschiedener Staaten sollen zu Sonder-Ausstellungen auf-gefordert werden.

IV. Abteilung. Das Leben und die Kunst der Zeit. Hier wird man sich nicht auf die Jahre der Freiheitskriege (1813—1815) beschränken, sondern die ganze Zeit des Empires einbeziehen. Für die Aufnahme in diese Abteilung ist nur die künstlerische oder kunsthistorische Bedeutung der Gegenstände maßgebend, sie brauchen also nicht in direkter Beziehung zu den Freiheitskriegen zu stehen.

- Gruppe II. Skulptur und Architekturbilder
- „ B. Gartenkunst (in der großen Halle und außerhalb des Ausstellungs-gebäudes)
 - „ C. Plastik, Originale und von besonders wichtigen Werken Gipsabgüße
 - „ D. Malerei
 - „ E. Graphische Künfte. Die Karikatur der Zeit
 - „ F. Miniaturmalerei und ihre Meißer
 - „ G. Kostüme, Textilkunst und Schmuck
 - „ H. Interieurkunst. Mobiliar

- 39
- Gruppe I. Goldschmiedekunst
- „ K. Unerde Metalle (Bronze, Eisen, Zinn)
 - „ L. Keramik und Glas
 - „ M. Glyptik
 - „ N. Münzwesen und Medaillen, Ordenswesen
 - „ O. Buchgewerbe, Betuchs- und Wundfaharten
 - „ P. Verkehrswesen

Um ein vollständiges Bild der Freiheitskriege und ihrer Zeit zu erhalten, ist es notwendig, das Material für die Ausstellung nicht nur in Deutschland, sondern auch in den damals mit Preußen verbündeten Staaten und in Frankreich zu sammeln.

Ausführungs-Bestimmungen für die Ausstellung

Ort der Ausstellung. Die Ausstellung zur Jahrhundertfeier der Freiheitskriege findet in dem Gebäude statt, das die Stadt Breslau nach Plänen des Stadtbaurates Berg im Scheiniger Parke für ständige Ausstellungen errichtet und mit diesem Unternehmen eröffnet wird. Maßiv aus Eisen- und Eisenbeton gebaut, bietet dieses Gebäude jede erdenkliche Sicherheit für die Ausstellungsgegenstände, insbesondere gegen Feuergefahr.

Leitung der Ausstellung. Die Leitung der Ausstellungsgeschäfte ist von der Stadt Breslau/Professor Dr. Masner, I. Direktor des Schlesiens Museums für Kunstgewerbe und Altertümer, eines lässlichen Inlittes, übertragen worden. Die Bearbeitung einzelner Abteilungen haben übernommen Direktor Professor Dr. Seger, Dr. Buswald und Dr. Hünje von demselben Museum, die Direktoren der Stadtbibliothek und des sächsischen Provinz Professor Dr. Hippe und Professor Dr. Wendt, der Direktor-Assistent des Schlesiens Museums der bildenden Künste Dr. Hesse Lindner und Geheimrat Dr. Friedensburg. Die künstlerische Einrichtung der Räume liegt in den Händen des Direktors der kgl. Akademie für Kunst und Kunstgewerbe in Breslau Professor Pölsig.

Dauer der Ausstellung. Die Ausstellung wird von Ende Mai bis Mitte Oktober 1913 dauern.

Anmeldung und Auswahl der Gegenstände. Für die Anmeldung von Gegenständen zur Ausstellung wolle man sich des beigefüglichen oder durch die Geschäftsfelle, Breslau I, Graupenstraße 14, Kunstgewerbemuseum, erhaltlichen Anmeldebogen bedienen. Die Eintragung in die Anmeldebogen ist auch für die Gegenstände erforderlich, die die Geschäftsleitung in den „Wunschlisten“ nennt und die der Besizer zur Verfügung zu stellen genötigt ist. In wünschigen Fällen erbeten auf Wunsch der Besizer die Geschäftsleitung auf Ausstellungslosten Beamte, um aus einer größeren Anzahl von Gegenständen die Auswahl zu treffen.

Zeit und Ort der Abführung an die Ausstellung und Rückführung. Die Einleitung der Gegenstände wolle in der Zeit vom 1. Januar bis längstens

V. d. d. d.

18. 12.

Einteilung für Ausstellung und Katalog

I. Abteilung. Porträts der führenden Persönlichkeiten in der Zeit der Freiheitskriege, der Fürsten, Heerführer, Staatsmänner, Dichter, Künstler und hervorragender Frauen. Wertvolle Erinnerungen an sie. Foto-graphen. Neben den Verbündeten darf auch der Gegner nicht fehlen. Die Porträts (Büsten, Bilder, Miniaturen, Stiche, Bilder auf kunstgewerblichen Gegenständen, z. B. Tafeln, Dolm etc.) brauchen nicht gerade in den Jahren 1813—1815 entstanden sein, vielmehr sind Porträts aus den verschiedenen Lebensaltern der einzelnen Persönlichkeiten erwünscht.

Man wird den Eindruck dieser Abteilung nicht durch Aufnahme von Porträts wenig bekannter oder unbekannter Personen beeinträchtigen dürfen. Derartige Porträts von künstlerischem Interesse kommen in Abteilung IV. Porträts von Schülern, die die Freiheitskriege mitgemacht haben, werden in einem eigenen Räume zu vereinigen sein.

II. Abteilung. Das Heereswesen der Zeit. Bewaffung und Uniformen der verschiedenen Heere in Abbildungen und Originalen mit strenger Beschränkung auf den Stand in den Jahren 1813 bis 1815. Uniform-Figuren, Fehungsmo-delle.

III. Abteilung. Die Ereignisse vom Ende des Feldzuges nach Rußland bis zum 2. Frieden von Paris 1815. In diese Abteilung sollen nicht allein gleichzeitige, sondern auch interessantere spätere Darstellungen aufgenommen werden, damit sie wie ein großes Bilderbuch der Zeit wirkt. Erforderlich sind für diese Abteilung ein gutes Schicksalspanorama und Schicksalsmodelle. Panorama von Breslau 1813. Die Verschiedenheit des Materials (Bilder verschiedener Art, graphische Blätter, Pläne, Druckstöcke), kunstgewerbliche Gegenstände etc.) wird an die Aufstellungskunst sehr große

41

Ansprüche stellen, zumal da die Folge der Ereignisse nicht zerrissen werden darf.

Die Kriegsarchive verschiedener Staaten sollen zu Sonder-Ausstellungen auf-gefordert werden.

IV. Abteilung. Das Leben und die Kunst der Zeit. Hier wird man sich nicht auf die Jahre der Freiheitskriege (1813—1815) beschränken, sondern die ganze Zeit des Empires einbeziehen. Für die Aufnahme in diese Abteilung ist nur die künstlerische oder kunsthistorische Bedeutung der Gegenstände maßgebend, sie brauchen also nicht in direkter Beziehung zu den Freiheitskriegen zu stehen.

- Gruppe II. Skulptur und Architekturbilder
- „ B. Gartenkunst (in der großen Halle und außerhalb des Ausstellungsgebäudes)
 - „ C. Plastik, Originale und von besonders wichtigen Werken Gipsabgüße
 - „ D. Malerei
 - „ E. Graphische Künfte. Die Karikatur der Zeit
 - „ F. Miniaturmalerei und ihre Meißer
 - „ G. Kostüme, Textilkunst und Schmuck
 - „ H. Interieurkunst. Mobiliar
 - „ I. Goldschmiedekunst
 - „ K. Unerde Metalle (Bronze, Eisen, Zinn)
 - „ L. Keramik und Glas
 - „ M. Glyptik
 - „ N. Münzwesen und Medaillen, Ordenswesen
 - „ O. Buchgewerbe, Betuchs- und Wundfaharten
 - „ P. Verkehrswesen

Um ein vollständiges Bild der Freiheitskriege und ihrer Zeit zu erhalten, ist es notwendig, das Material für die Ausstellung nicht nur in Deutschland, sondern auch in den damals mit Preußen verbündeten Staaten und in Frankreich zu sammeln.

AP Wr, Akta miasta
Wrocławia, sygn. 77/42723.

31. März 1913 an die Adresse befragt werden. Auf Wunsch werden Gegenstände auch schon früher übernommen. Die zur Kennzeichnung der Kisten mit Ausstellungsgegenständen nötigen Druckfächer werden von der Geschäftsstelle rechtzeitig zugeföhrt werden. Die Ausstellung trägt alle Kosten für Fracht und Frachtversicherung sowohl auf dem Hin- als Rücktransport. Rückerstattung der Kosten für die Verpackung kann nur dann gewährt werden, wenn sie früher mit der Ausstellungsleitung vereinbart worden ist. Auf Wunsch ist diese auch bereit, besonders wertvolle Gegenstände durch ihren Spediteur abholen und empacken zu lassen.

Das Huspacken und die Wiederpackung der Gegenstände geschieht nur durch Fachleute und unter der Aufsicht von Museumsbeamten. Der Empfang der Gegenstände wird sofort nach dem Huspacken bestätigt.

Graphische Blätter, Proklamationen, Pläne bitten wir uneingetrahmt zu senden, weil sie einheitlich getrahmt werden sollen.

Bis Ende Dezember 1913 werden alle Gegenstände wieder den Besizern zurückgeföhrt sein.

versicherung, Bewachung und Aufbewahrung. Die Stadtgemeinde Breslau leiht Gewähr dafür, daß die Gegenstände unbeschädigt zurückgeföhrt werden, bezw. erlegt sie allen Verlust und Schaden, welcher an den Ausstellungsgegenständen von dem Augenblicke an entsteht, wo sie von dem Spediteur oder Post-ante zur Beförderung übernommen werden bis zum Zeitpunkte der Wieder-aushändigung an den Eigentümer. Es gelten also als versichert die Gefahren des Transportes, die Feuer-, Blitz- und Explosionsgefahr, sowie Bruch, Einbruch, Diebstahl und sonstiges Abhandenkommen. Ausgeschlossen von der Versicherung sind lediglich Schäden oder Verluste, die durch Kriegsereignisse, Aufruhr oder Verfügung von hoher Hand und Erdbeben geschehen.

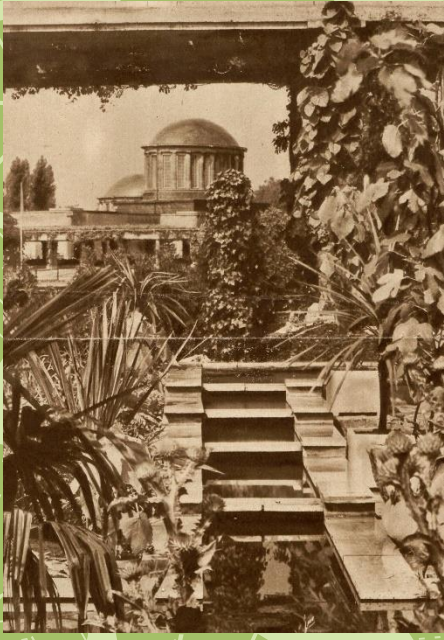
Als Versicherungswert gelten diejenigen Beträge, die von den Eigentümern in den Anmeldebogen angegeben und von der Ausstellungsleitung nicht als zu hoch beanfandt worden sind.

Es ist selbstverständlich, daß die Ausstellung Tag und Nacht sorgfältig bewacht wird, wie auch, daß alle sogenannten Vitrinenobjekte unter Glas und Rahmen ausgeföhrt werden.

Ohne Genehmigung der Ausstellungsleitung dürfen die ausgeföhnten Gegenstände in den Ausstellungsräumen nicht photographiert oder gezeichnet werden. Dagegen behält sich die Ausstellungsleitung vor, photographische Aufnahmen für wissenschaftliche und Propagandazwecke anfertigen zu lassen, wenn der Aussteller nicht anders verfügt, z. B. das Reproduktionsrecht verkauft ist.

Die Anmeldebogen bitten wir möglichst bald ausgeföhrt an die Geschäftsstelle der Jahrhundert-Ausstellung, Breslau I, Graupenstraße, Kunstgewerbemuseum, zu senden.

Tereny wystawowe: Pawilon Czterech Kopuł oraz Pergola



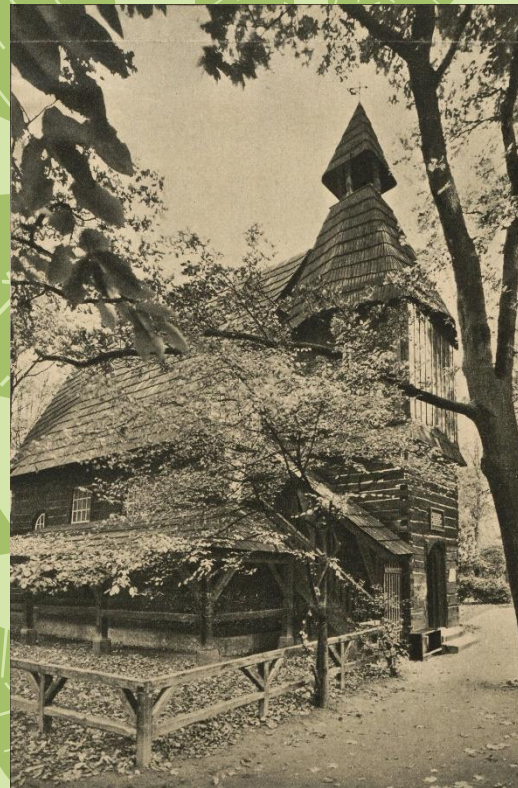
Za koncepcję urbanistyczną i architektoniczną Pawilonu Czterech Kopuł odpowiadał Hans Poelzig, a ogrodową Paul Dannenberg. Kompozycja całkowicie podporządkowana była Hali Stulecia, zlokalizowano ją na przecięciu dwóch prostopadłych osi. Przejrzystość przestrzenną struktury, jej regularność oraz monumentalizm uzyskano poprzez zastosowanie form ogrodowych nawiązujących do antycznych oraz nowożytnych rozwiązań, jak: parter wodny, pergola, wielkopowierzchniowe partery trawiaste, czy rytmizację przy pomocy szpalerów formowanych drzew i roślin w donicach. Krótsza oś posiadała dwa dziedzińce ogrodowe z centralnymi wgłębnikami oraz zlokalizowanymi przy zachodnim wejściu głównym szpalerami kolumnowymi z wawrzynów. Główna oś na północy domknięto pergolą o długości 764 m, która wydzielała półeliptyczną przestrzeń z basenem. Całość wzbogacono nielicznymi, barwnymi kompozycjami kwiatów oraz roślinami pnącymi.

AP Wr., Zbiór Ikonograficzny - Album Breslau, sygn. 1467.

Drewniany kościół św. Jana Nepomucena

Świątynia została wzniesiona w Starym Koźlu na Górnym Śląsku, jednak pojawiają się pewne rozbieżności, co do jej wieku. Według różnych źródeł datowana była na XIV lub XV wiek. Spełniała swoją funkcję do lat 40. XIX w., ale była zbyt mała, by zaspokoić potrzeby społeczności. Z tego powodu w jej pobliżu wzniesiono nowy, większy kościół, a stary obiekt przestał być użytkowany.

W 1908 r. Ludwig Burgermeister, konserwator prowincji śląskiej wysunął postulat, aby kościół rozebrać i przenieść na pobliski cmentarz. Natomiast pojawiła się też, druga koncepcja przeniesienia, ale do Wrocławia i wykorzystania go, jako elementu Wystawy Sztuki Kościelnej, odbywającej się w ramach Wystawy Stulecia. Wybrano ostatecznie rozwiązanie, cała operacja, rozbiórki, transportu i rekonstrukcji pochłonęła spore koszty. Była nadzorowana przez wrocławskiego architekta Theo Effenbergera, a odnawiania wnętrza obiektu odpowiadała Państwowe Akademia Sztuki i Rzemiosła Artystycznego we Wrocławiu.



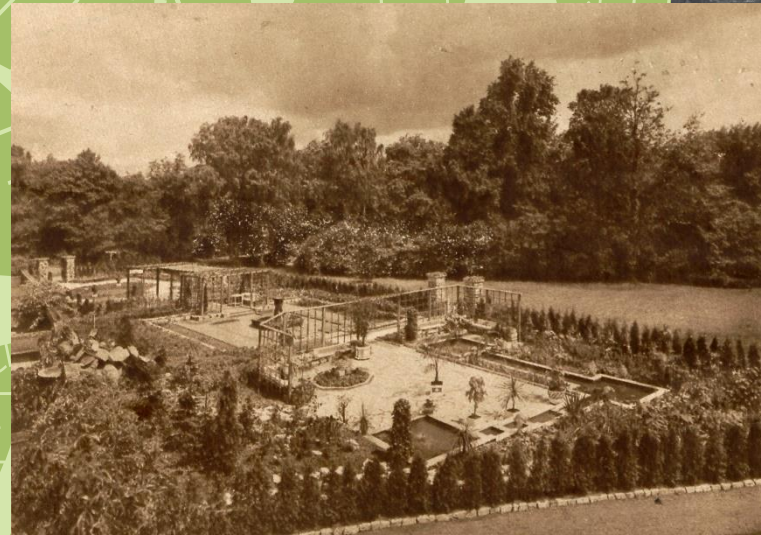
Ogród Japoński

W ramach Wystawy Stulecia zaprezentowano również ekspozycję sztuki ogrodowej Europy i Niemiec. Wyeksponowano różne założenia ogrodowe: historyczne, specjalne, przydomowe, a także egzotyczny przykład w postaci Ogrodu Japońskiego. Pomysłodawcą był hrabia Friedrich Maximilian von Hochberg z Łowej koło Żagania, miłośnik sztuki wschodniej, podróżnik oraz ambasador cesarza Niemiec w Japonii.

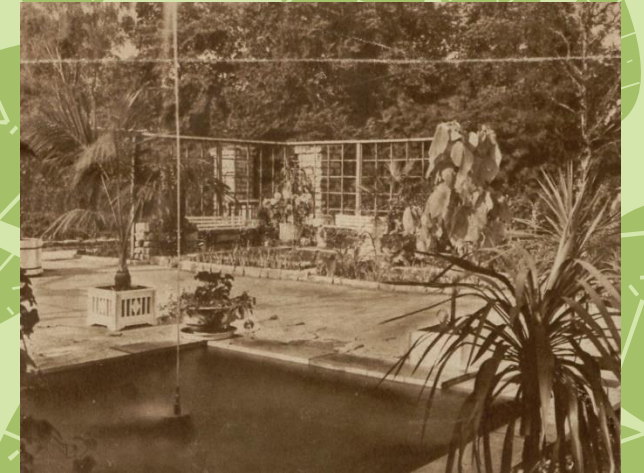
Ogród w stylu japońskim zaaranżowano na północ od pergoli, po obu stronach stawu Eichborna, miał on przypominać naturalny las. Jego granice wyznaczały drzewa, a cała przestrzeń tworzyła zamkniętą enklawę, którą wypełniono roślinnością zbliżoną do leśnej, z drzewami iglastymi, ciernistymi, a także cienistymi zakątkami pełnymi mchów i kamieni oraz strumieniami, kaskadami oraz małymi wodospadami. Poprowadzone kaligraficznie ścieżki kierowały spacerowiczów do drewnianego, pokrytego strzechą, pawilonu herbaciarni. Dodatkowo ustawiono kamienne latarnie, które wypożyczono od hrabiego von Hochberga na czas wystawy oraz wzniesiono drewniany deszczochron. Realizację przedsięwzięcia nadzorował inspektor Anlauf z Łowej, a towarzyszył mu japoński ogrodnik, Mankichi Ari, współpracownik firmy Alfred Unger z Heidelbergu. Po zakończeniu Wystawy Stulecia ogród zamknięto, a wypożyczone elementy powróciły do właściciela.



Ogród Japoński,
AP Wr., Zbiory biblioteczne, sygn. 587.



Wystawa Sztuki Ogrodowej,
AP Wr., Zbiór Ikonograficzny –
Album Breslau, sygn. 1467.



Hala Stulecia



AP Wr., Zbiór Ikonograficzny - Album Breslau, sygn. 1467.



Budowa potężnej, modernistycznej Hali Stulecia była rozwiązaniem problemu ówczesnego Wrocławia. Miasto potrzebowało obszaru rekreacyjno-wystawienniczego wraz z obiektem mogącym pomieścić znaczną liczbę odwiedzających oraz wystawców. Autorem projektu był Max Berg, architekt, budowniczy oraz ówczesny miejski radca budowlany. Prace budowlane trwały w latach 1911-1913, a uroczyste otwarcie nastąpiło 20 maja 1913 roku, podczas inauguracji Wystawy Stulecia.