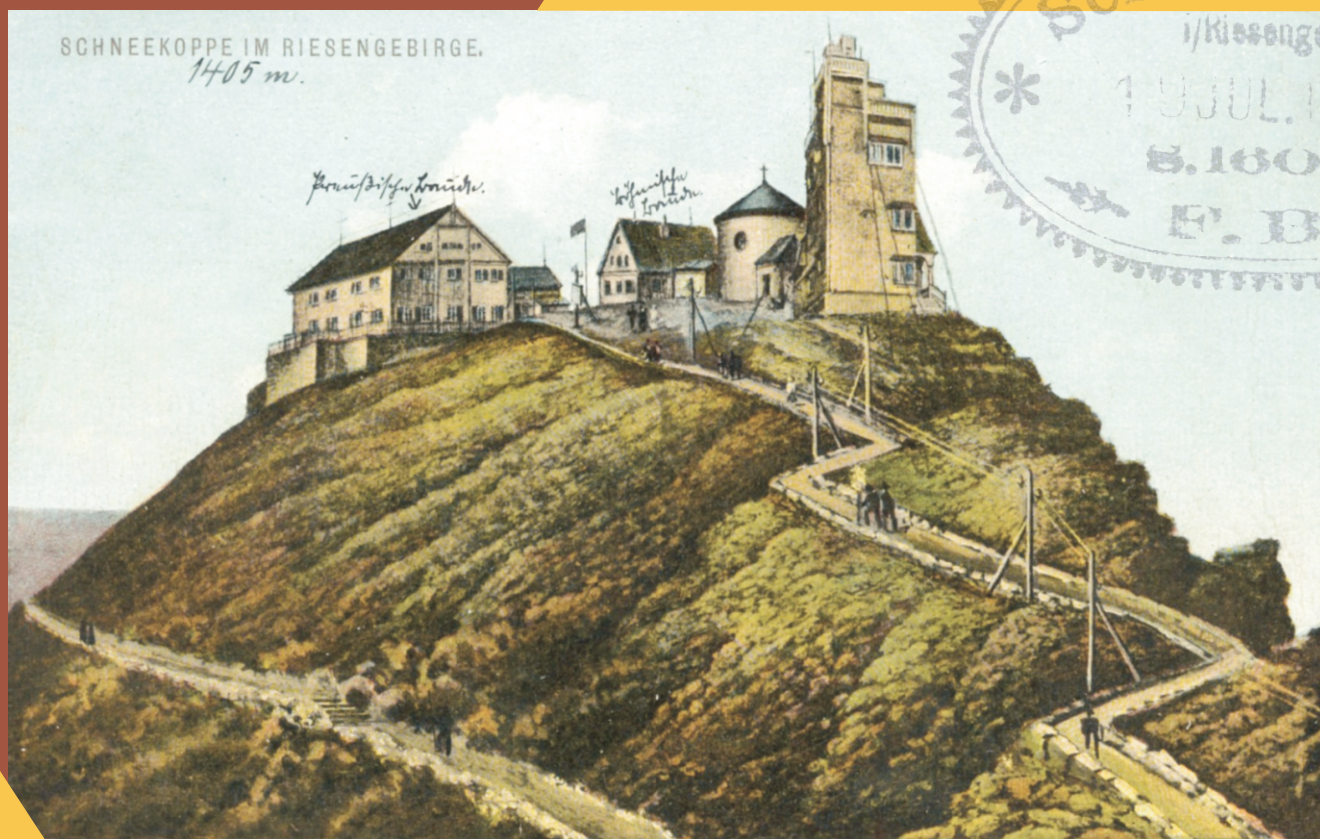


SCHRONISKA TURYSTYCZNE KARKONOSZY I GÓR IZERSKICH W POLSCE ORAZ W CZECHACH



SCHRONISKA TURYSTYCZNE KARKONOSZY I GÓR IZERSKICH W POLSCE ORAZ W CZECHACH

Redakcja Ivo Łaborewicz



Jelenia Góra 2015



Autorzy tekstów:

Mgr. Pavel Jakubec, Bc. Luděk Jirásek, Mgr. Jan Kafka, Mgr. Jan Kašpar, mgr Ivo Łaborewicz, PhDr. Ivo Navrátil, Bc. Markéta Pavlisová, Mgr. Jana Pažoutová, Mgr. Roman Reil, Mgr. Eva Tomková, PhDr. Pavel Zahradník.

Tłumaczenie z języka czeskiego:

Ivo Łaborewicz

Opracowanie graficzne:

Ewa Ogórek

Projekt wystawy i katalogu sfinansowany przez:

Naczelną Dyрекcję Archiwów Państwowych
Sudeckie Hotele i Schroniska PTTK Sp. z o.o. w Jeleniej Górze
Towarzystwo Przyjaciół Jeleniej Góry

Wydawca:



Naczelna Dyrekcja Archiwów Państwowych, 2015
ISBN: 978-83-64806-58-2



Archiwum Państwowe we Wrocławiu, 2015
ISBN: 978-83-7795-005-0

Nakład: 300 egz.

Skład i druk: Ad Rem, www.adrem.jgora.pl

Współpraca:





WSTĘP

Karkonosze, najwyższe pasmo górskie Sudetów, od najdawniejszych czasów urzekało ludzi swym pięknem, ogromem i tajemniczością. Nie wiemy kiedy człowiek po raz pierwszy postawił swą stopę na jego wierzchołkach, możemy za to przypuszczać, że niejednen śmiałek przyplącił ten wyczyn trwałym kalectwem lub nawet życiem. Według legend już w IX w. pomiędzy szczytami Karkonoszy wytyczono szlaki, którymi podążały na północ karawany kupców. W średniowieczu tu i ówdzie zbudowano kamienne bądź drewniane strażnice obronne. W tej samej „mrocznej” epoce w Karkonoszach pojawili się Walonowie, poszukujący cennych minerałów.

Za początki ruchu turystycznego możemy uznać pierwsze wyprawy na Śnieżkę, najwyższą górę Karkonoszy, które miały miejsce już w XVI stuleciu, a tym bardziej wiek później, gdy na jej szczycie zbudowano kaplicę św. Wawrzyńca. U podnóża Śnieżki w XVII w. wzniesiono liczne budowle służące za schronienie dla pasterzy, drwali, myśliwych, ale również dla budowniczych wspomnianej kaplicy. W tym samym stuleciu także cystersi zbudowali dla swoich potrzeb kilka obiektów, po latach najczęściej przekształconych na budy i schroniska.

Do rozkwitu ruchu turystycznego walnie przyczynili się Schaffgotschowie, starodawny ród przybyły w średniowieczu z Francji, osiadły na rozległych stokach Kotliny Jeleniogórskiej. Wzniesli tu wiele schronisk i wytyczyli szlaki pieszych wędrówek. Schaffgotschom wszak zawdzięczamy budowę w latach trzydziestych XIX w. schroniska „Schneegruben-

baude”, pierwszego tego rodzaju obiektu powstałego dla celów turystycznych, niestety niezachowanego do naszych czasów w tamtej postaci. Ród ten przejawiał ponadto dużą aktywność w budownictwie obiektów turystycznych w Górach Izerskich.

Po wojnie Austrii z Prusami w 1742 r. wzdłuż całych Karkonoszy przebiegała granica, którą można było przekroczyć w kilku miejscach, strzeżonych przez strażnice i komory celne. Z czasem niektóre z tych budowli, po opuszczeniu przez wojsko, przekształcano w prowizoryczne schroniska.

Świadectwem pobytu wędrowców są do dziś zachowane tzw. „Księgi Śnieżki”, do których się wpisywali. Stąd wiemy, że szczyty Karkonoszy zdobyli sławni ludzie z Europy i krajów zamorskich, poeci, artyści, władcy, arystokraci i politycy.

Swego rodzaju osobliwością karkonoskich bud było przetrzymywanie w wydzielonych pomieszczeniach zwierząt hodowlanych, bydła, owiec i kóz, które pasły się na bezkresnych stokach porośniętych bujną trawą. Wspomniani Schaffgotschowie hodowali w Małym Stawie pstrągi i inne szlachetne ryby.

Rozkwit ruchu turystycznego i związany z tym wzmożony ruch budowlany był promowany przez Towarzystwo Karkonoskie (Riesengebirgsverein), które ponadto aktywnie pozyskiwało środki finansowe. Wzniosło ono też samodzielnie kilka obiektów, m.in. schronisko na Stogu Izerskim, gdzie wcześniej postawili wysoką wieżę widokową.

Prawdziwy boom w budownictwie obiektów turystycznych w Karkonoszach przypada na schyłek lat dwudziestych

XX wieku, a więc lata prosperity gospodarczej w Niemczech. Wzniesiono od podstaw, albo znacznie rozbudowano, kilkanaście schronisk, niektóre z nich wyposażając w najnowsze osiągnięcia z zakresu architektury i techniki, służące wygodzie turystów. Za przykład może służyć „Dom Śląski”, który wyposażono w ogromną turbinę wiatrową, albo wielkie schronisko „Na Hali Szrenickiej” przebudowane później na luksusowy hotel z otwartym basenem. Za sprawą kilku biur projektowych, m.in. „Bracia Albert” z Jeleniej Góry, zrealizowano wiele wybitnych dzieł architektonicznych, nawiązujących do tradycyjnego budownictwa tamtejszego regionu i harmonijnie łączących się z okoliczną przyrodą, albo też przywołujących przykłady schronisk w Szwajcarii.

Po II wojnie światowej większość schronisk, chwilowo opuszczonych, wkrótce ponownie zasiedlili turyści. Obiekty przejęły organizacje turystyczne, najwcześniej Polskie Towarzystwo Tatrzańskie, a od 1950 r. głównie PTTK, ale również Fundusz Wczasów Pracowniczych. Część budowli zajęły Wojska Ochrony Pogranicza. Niestety, obecność wojska, szczególnie w latach pięćdziesiątych XX w., bardzo ograniczyła swobodny rozwój ruchu turystycznego. Pewne nieodzowne ograniczenia wprowadzono również za sprawą powołania do życia Karkonoskiego Parku Narodowego.

Znaczące załamanie ruchu turystycznego przypada na lata pięćdziesiąte XX w. i narzucony wówczas w Polsce przez rząd izolacjonizm. Przez kolejne dziesięciolecia turystyka rozwijała się ze zmiennym szczęściem, a same schroniska przeżywały to wzloty, to upadki. Niektóre z nich, latami nieremontowane, szybko podupadły albo wręcz zostały opuszczone, inne jeśli miały dobrego gospodarza, były chętnie odwiedzane przez turystów. Nie wszyscy właściciele schronisk przetrwali lata transformacji ustrojowej w Polsce. Jednak wydaje się, że najgorsze minęło. Turyści z Polski i z zagranicy mają obecnie do dyspozycji coraz lepszą bazę turystyczną, w tym dobrze wyposażone schroniska górskie.

Otwierana dziś uroczyście wystawa jest pokłosiem współpracy archiwów polskich i czeskich: Archiwum Państwowego we Wrocławiu, Archiwum Państwowego w Litomierzycach i Archiwum Państwowego w Semily. W toku kilku spotkań strony uzgodniły, że wystawa, jak i towarzyszący jej katalog, będzie obejmowała schroniska górskie położone w Karkonoszach i Górach Izerskich, po obu stronach granicy. Komisarzem wystawy ze strony Archiwum Państwowego we Wrocławiu jest Ivo Łaborewicz, kierownik Oddziału Archiwum w Jeleniej Górze, w którego pomieszczeniach odbywa się wernisaż. Wystawa ukazuje kilkadziesiąt schronisk i podobnych obiektów turystycznych, powstałych najliczniej w pierwszej połowie XX w., chociaż uwzględniono także obiekty wcześniejsze, ale również z czasów współczesnych. Ekspozycja obejmuje oryginalne materiały archiwalne i biblioteczne, i tylko niekiedy ich powiększone kopie z zasobu Archiwum Wrocławskiego, głównie Oddziału w Jeleniej Górze. Natomiast schroniska położone po czeskiej stronie Karkonoszy prezentowane są wyłącznie w formie skanów. Analogicznie, ale w odwrócony sposób będzie pokazywana wystawa w Semily, której otwarcie nastąpi pod koniec listopada 2015 r.

Pan Ivo Łaborewicz jest także redaktorem katalogu do wystawy, którego układ odpowiada powyższemu schematowi. W tym miejscu pragnę Mu serdecznie podziękować za zorganizowanie wystawy oraz pogratulować znakomitej publikacji, towarzyszącej ekspozycji. Chciałbym również serdecznie podziękować kolegom z archiwów czeskich, szczególnie: Panu dr. Markowi Poloncarzowi dyrektorowi Archiwum Państwowego w Litomierzycach, Panu dr. Ivo Navratilovi dyrektorowi Archiwum Państwowego w Semily i Panu Mgr. Pavlovi Jakubcowi zastępcy dyrektora, jak i pozostałym ich kolegom i współpracownikom z innych archiwów w Libercu, Jabloncu nad Nysą i Trutnovie.

dr Janusz Gołaszewski

SCHRONISKA PO STRONIE POLSKIEJ

NA PRZEŁĘCZY OKRAJ

Kowary – Przełęcz Okraj nr 1 (1 046 m n.p.m.)

Hübnersweinschenke, Schlesische Grenzbauden, Na Rubieży, Muflonik, Bacówka

Prapoczątki schroniska można wiązać z wybudowaniem w tym miejscu, przez trzech zesłanych tu oficerów austriackich w 1690 r., pierwszych bud. Ich mieszkańcy zajmowali się hodowlą bydła i wyrębem lasu. Po zbrojnym zagarnięciu Śląska przez Prusy w 1742 r., utworzono w tym miejscu austriacko-pruskie przejście graniczne, przekształcając jedną z bud w strażnicę celną. Czasem nocowali tu jacyś wędrowcy, ale schronisko z prawdziwego zdarzenia wzniesiono na Przełęczy dopiero na początku XIX w. Prowadził je Karl Nagel, który wraz ze Stephanem Hübnerem zapoczątkował tu i rozpropagował zjazdy rogowatymi saniami aż do Kowar. Samo schronisko było niewielkim, drewnianym budynkiem. Solidniejszy obiekt wzniesiono dopiero w 1922 r. Nazywano go „Schlesische Grenzbauden”, a z czasem „Neue Schlesische Grenzbauden”. Znajdowało się w nim też schronisko młodzieżowe zwane „Storchennest” (Bocianie gniazdo), jak również urząd pocztowy. Był to parterowy budynek o konstrukcji drewnianej, posadowiony na wysokiej podmurówce, przykryty stromym, dwuspadowym dachem, utrzymany w regionalnym stylu sudeckim. Po 1945 r. w budynku dawnej gospody otwarto schronisko „Na rubieży”, które z czasem nazwano „Muflonik”, a obok umiejscowiła się strażnica Wojsk Ochrony Pogranicza, zwana „Graniczne Budy”. Ograniczenia w nadgranicznym ruchu turystycznym nie sprzyjały rozwojowi turystyki i w 1959 r. obydwa obiekty turystyczne stały w ruinie. Ostatecznie rozebrano je w 1964 r., podczas budowy tu przejścia granicznego.

Obecny budynek wzniesiono w czynie społecznym w 1975 r., w ramach rywalizacji Kowar z Głuchołazami w telewizyjnym turnieju „Bank miast”. Postawiono je w miejscu dawnego, murowanego schroniska, i nazwano „Bacówka”, a PTTK umieściło w nim 28 miejsc noclegowych. Obecnie dawna gospoda „Muflonik” oraz „Bacówka” stanowią jedno schronisko „Na Przełęczy Okraj”, dysponujące 40 miejscami.



Hübnersweinschenke – litografia Mattisa z ok. 1840 r., ukazująca na tle zabudowań przełęczy Okraj wjazd zaprzęgów konnych z rogowatymi saniami, na których za chwilę turyści zjadą do Kowar (MK Jelenia Góra)



Wizerunek Bacówki na Przełęczy Okraj na pamiątkowej plakietce z ok. 1985 r. (zbiory prywatne IŁ)

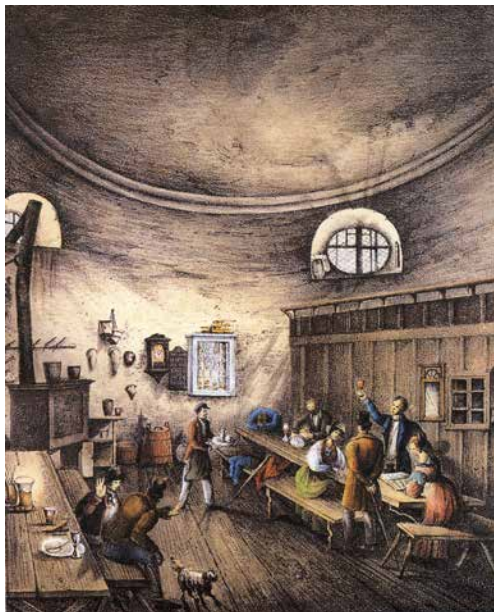


Rysunek projektowy elewacji „Schlesische Grenzbauden” z 1922 r. (AP Jelenia Góra)

NA ŚNIEŻCE

Karpacz – Śnieżka (1 603 m n.p.m.)

Schneekoppe Baude, Preussische Baude



Wnętrze kaplicy pw. św. Wawrzyńca na Śnieżce, wykorzystywanej na początku XIX w. jako schronisko dla turystów – litografia Mattisa z ok. 1830 r. (MK Jelenia Góra)



Pożar śląskiego schroniska na Śnieżce z 1857 r. – litografia Künstlera z epoki (MK Jelenia Góra)

Śnieżka, najwyższa góra Karkonoszy, stała się celem wypraw turystycznych już w XVI w. W 1681 r. na jej szczycie zakończono budowę kaplicy pw. św. Wawrzyńca. Gdy Prusy w 1810 r. przeprowadziły sekularyzację zakonów straciła ona swoich dotychczasowych opiekunów – cystersów. Z czasem zaprzestano odprawiania w niej nabożeństw, aż wreszcie w 1824 r. zaadaptowano ją na schronisko. Było to jednak rozwiązanie tymczasowe.

W 1850 r. Friedrich Sommer z Cieplic, kosztem 2 000 talarów, wznosił obok kaplicy drewniany, parterowy budynek, przykryty dwuspadowym dachem, zwany „Schneekoppe Baude”. Jego żywot był krótki, gdyż spłonął w 1857 r. Już w następnym roku Sommer wznosił kolejne schronisko, które jednak wkrótce spłonęło w czasie burzy w 1861 r. W rok potem powstał trzeci budynek, który miał więcej szczęścia, przyjmując turystów niemal 100 lat. Zwano go „Preussische Baude”, trochę dla odróżnienia od wzniesionego w 1868 r. po austriackiej stronie schroniska czeskiego – „Böhmische Baude”. Śląskie schronisko było obiektem dwupiętrowym, przykrytym stromym, dwuspadowym dachem. W 26 pokojach mogło tu przenocować ponad 100 osób.

Po 1870 r. kolejnym właścicielem schroniska został Friedrich Pohl, a potem jego syn Emil, od 1923 r. schroniskiem zarządzał ostatni przedstawiciel tej rodziny – Heinrich. W 1880 r. w budynku uruchomiono stację meteorologiczną, dla której w latach 1889-1890 wzniesiono obok osobny obiekt. W 1872 r. w schronisku uruchomiono agencję pocztową, która była najwyżej położoną placówką pocztową w Prusach. Stąd właśnie „wyszła” jedna z pierwszych na świecie kart pocztowych, wydana w 1873 r. W czasie II wojny światowej schronisko zostało zamknięte i zajęte przez wojsko. Tutejsza stacja meteorologiczna pracowała na potrzeby militarne, a w schronisku znalazły się urządzenia nadawcze i szyfrowe Luftwaffe.

W maju i czerwcu 1945 r. doszło do sporów polsko-czeskich o schronisko, ale obyło się bez większych incydentów. Przez pewien czas w schronisku mieściła się strażnica nr 1 Wojsk Ochrony Pogranicza. Niebawem obiekt przejęła Dolnośląska Spółdzielnia Turystyczna, uruchamiając w lipcu 1946 r. schronisko i nadając mu nazwę „Na Śnieżce”. Dysponowało ono

12 pokojami, mieszczącymi 40 łóżek. W czerwcu 1948 r. jego właścicielem stało się Polskie Towarzystwo Tatrzańskie, a od 1951 r. PTTK. Nasilenie ruchu turystycznego w latach 60. XX w., jak również zły stan techniczny obiektu, przyczyniły się do podjęcia po raz pierwszy po wojnie decyzji wybudowania w polskiej części Karkonoszy nowego schroniska. Wzniesiono je w latach 1967-1976 według projektu wrocławskich architektów Witolda Lipińskiego i Waldemara Wawrzyniaka, którzy zaproponowali śmiałą i kontrowersyjną formę trzech połączonych ze sobą dysków, zwanych długimi czas „latającymi talerzami”, o konstrukcji żelbetonowej i aluminiowej. W najwyższym „spodku” umieszczono Wysokogórskie Obserwatorium Meteorologiczne, noszące dziś im. Tadeusza Hołdysa, a w dwóch niższych zaplecze techniczne, magazyny oraz bar. Zabrakło jednak części noclegowej dla turystów. Stare schronisko wyburzono.

Dnia 16 marca 2009 r. w obserwatorium astronomicznym doszło do katastrofy budowlanej, gdy uległa uszkodzeniu stalowa konstrukcja górnego dysku, który się obsunął. Remont, a praktycznie odbudowę tej części obiektu, zakończono w październiku 2009 r.



DOM ŚLĄSKI

Karpacz – ul. Na Śnieżkę nr 20 (1 394 m n.p.m.)
*Heldmannbaude, Schlesierhaus im Riesengebirge,
Pod Śnieżką, Na Równi pod Śnieżką*

Położone w granicach administracyjnych Karpacza, na Przełęczy pod Śnieżką, 1 394 m n.p.m., jest według wielu turystów „jednym z najurokliwszych” i najchętniej odwiedzanych schronisk w polskich Karkonoszach.

Pierwsze budynki pod Śnieżką wzniesiono już w XVII w. Służyły one jako schronienie dla tutejszych drwali, pasterzy, a w czasie wznoszenia kaplicy na Śnieżce (1662-1681), także dla jej budowniczych. Pierwsze prawdziwe schronisko powstało jednak dopiero w 1847 r., jako konkurencja dla istniejącej po drugiej stronie granicy „Riesensbaude” (późniejszej „Obří boudy”). Od nazwiska pierwszego właściciela zwano je początkowo „Heldmannbaude”. W 1888 r. obiekt spłonął, a odbudowano go dopiero w 1904 r.



*„Latające talerze” na Śnieżce latem
– fotografia Waldemara Wydmucha z ok. 1980 r.
(AP Jelenia Góra)*



*„Dom Śląski” oraz budynki czeskiego schroniska,
w tle Śnieżka – kartka pocztowa z ok. 1920 r.
(zbiory prywatne ZI)*



Schronisko „Dom Śląski” w scenerii zimowej
– karta pocztowa z 1984 r. (zbiory prywatne Ł)

W latach 1921-1922 wybudowano na tym miejscu trzecie z kolei schronisko, według projektu wrocławskiego architekta Herberta Erasa, który stworzył typową dla tego okresu bryłę o kształcie schodkowym lub też piramidalnym, przy czym jego parter i piętro zostało oszalowane deskami, zaś poddasze i dach pokryto eternitem. Obiekt nazwano „Schlesierhaus im Riesengebirge” (Dom Śląski w Karkonoszach). W 1923 r. dobudowano oszkloną werandę. W schronisku mogło zanoćować ok. 120 osób, z czego 66 w pokojach, a pozostali w sali zbiorczej. W 1924 r. właściciel schroniska Hugo Teichmann uruchomił eksperymentalną, największą w ówczesnych Niemczech, turbinę wiatrową o mocy 100 kW, lecz w styczniu roku następnego została ona uszkodzona przez nadmierną ilość śniegu i szadzi lodowej.



Ajenci schroniska „Dom Śląski” na Równi pod Śnieżką – fotografia Waldemara Wydmucha z ok. 1975 r. (AP Jelenia Góra)

Po II wojnie światowej schronisko uruchomiła w 1946 r. Dolnośląska Spółdzielnia Turystyczna, potem zarządzało nim Polskie Towarzystwo Tatrzańskie, a od 1951 r. PTTK. Od listopada 1950 r. w schronisku znajdowała się strażnica Wojsk Ochrony Pogranicza, które formalnie przejęły cały obiekt 5 sierpnia 1959 r., pozostawiając dla PTTK jedynie: bufet, kuchnię, część piwnic i pokoje noclegowe dla 20 osób personelu. Schronisko nosiło nazwy: „Pod Śnieżką”, „Na Równi pod Śnieżką”, a potem „Dom Śląski”. Od lipca 2005 r. wyprowadziła się niego Straż Graniczna (następczyni WOP), a w dwa lata później Starostwo Powiatowe w Jeleniej Górze, jako właściciel budynku, sprzedało go Karolowi Warekiemu, który nabył 75% udziałów oraz Miejskiej Kolei Linowej Sp. z o.o. w Karpaczu, posiadającej 25% udziałów.

Obok „Domu Śląskiego” bardzo krótko, w latach 1946-1947, istniało schronisko „Wierchy”, przed 1945 r. mieszczące siedzibę niemieckiej służby celnej i zwane „Alte Zollhaus”. W 1947 r. umieszczono w nim placówkę Wojsk Ochrony Pogranicza. Budynek spłonął w nocy z 15 na 16 listopada 1950 r.

NAD ŁOMNICZKĄ

Karpacz (1 003 m n.p.m.)

*Lomnitzfallbaude, Einkehr-Haus am Lomnitzfall,
Melzergrundbaude, Nad Małą Łomniczką*

Pierwsze zabudowania – prawdopodobnie w formie szałasów myśliwskiego, stały tutaj już w z końcem XVIII w. Jednak dopiero w 1890 r. Michael Melz, pochodzący z Mysłakowic, przebudował go na obiekt służący turystom, a jednocześnie wybudował malowniczą drogę, wiodącą stąd przez Kocioł Łomniczki na Przełęcz pod Śnieżką. Schronisko nazwane było „Lomnitzfallbaude”. Kolejnym właścicielem został Emil Pohl, a obiekt zwał się wówczas „Einkehr-Haus am Lomnitzfall”. Jego żywot był jednak krótki, gdyż 31 marca 1902 r. został całkowicie zniszczony przez lawinę gruzową. Nowy zajazd powstał, poniżej starego, w formie niewielkiego, parterowego, drewnianego budynku, wspartego na kamiennej podmurówce, krytego dwuspadowym dachem. Wzniósł go August Vogt i otworzył uroczyście 1 czerwca 1905 r. jako „Melzergrundbaude”. Pierwszymi gośćmi byli członkowie Towarzystwa Karkonoskiego (Riesengebirgsverein), budowniczy, tego dnia ukończonej, „Drogi Jubileuszowej” na Śnieżkę. Po I wojnie światowej budynek nieznacznie rozbudowano, wznosząc się wejściową w formie werandy, jak również taras i pomieszczenie gospodarcze od południa.

Po II wojnie światowej dopiero w 1947 r. Polskie Towarzystwo Tatrzańskie otworzyło tu schronisko nazwane „Nad Małą Łomniczką”. W kwietniu 1949 r. zainstalowano piorunochron, który przydał się już po dwóch tygodniach, chroniąc obiekt przed silnymi wyładowaniami. Od 1951 r. schronisko należy do PTTK. Niegdyś znajdowało się w nim 12 miejsc noclegowych, lecz od lat 70. XX w. mieści się tu tylko bufet dla turystów.



*Zajazd Emila Pohla w Kotle Łomniczki, tuż przed jego zniszczeniem dnia 31 marca 1902 r.
(SOKA Semily)*



*Przed wejściem do schroniska „Nad Łomniczką” przed 1970 r. – fotografia Waldemara Wydmucha
(AP Jelenia Góra)*

STRZECHA AKADEMICKA

Karpacz – ul. Na Śnieżkę nr 18 (1 258 m n.p.m.)

Danielbaude, Tanalbaude, Samuelbaude, Letzterebaude, Hampelbaude



„Hampelbaude” i turyści wędrujący na Śnieżkę –
wygląd z początku XIX wieku – litografia Richtera
z 1838 r. (MK Jelenia Góra)

Od średniowiecza polaną, na której stanęło schronisko, zwano, Seifenberg (Góra Płukania – Wypłukiwania w domyśle złota). Kruszec ten eksploatowano tu chyba jednak dość krótko i tylko w średniowieczu, ale pierwsze siedlisko powstało na tym miejscu znacznie później.

Pierwsza pisana wzmianka o stałej budowli pochodzi z 1654 r., gdy mieszkał tu niejaki Christian Bretter. Być może jednak już w 1620 r. wzniósł ją Daniel Steiner, od którego wzięła swą nazwę – Danielbaude (Buda Daniela). Była to typowa buda pasterska. Wraz ze zmianą właścicieli zmieniały się jej nazwy: „Buda Daniela”, „Buda Tanla”, „Buda Samuela”, „Buda pod Śnieżką”, czy też „Ostatnia Buda” – *ostatnia* przy drodze prowadzącej na Śnieżkę. Co najmniej trzykrotnie przenoszono ją z miejsca na miejsce, w poszukiwaniu lepszego ujęcia wody.

Zbudowana została z drewnianych belek, złączonych metodą zrębową, szpary pomiędzy nimi zalepiano mchem. Obiekt miał jedną kondygnację na planie prostokąta, przykrytą wysokim, dwuspadowym dachem, kryjącym poddasze na siano. W zachodniej części znajdowało się pomieszczenie mieszkalne, z piecem i szerokim kominem. We wschodniej, z osobnymi wejściami na zewnątrz, mieściły się pomieszczenia gospodarcze i obora. Trzymano w niej głównie bydło w ilości od kilkunastu, nawet do kilkudziesięciu sztuk. Pod koniec XIX w. hodowano tu 40 sztuk bydła.

Gdy w 1652 r. rozpoczęto na szczycie Śnieżki budowę kaplicy św. Wawrzyńca, wówczas buda stała się „bazą” dla jej budowniczych i miejscem składania materiałów budowlanych. Po poświęceniu kaplicy w 1681 r. stała się zaś miejscem odpoczynku i noclegu podążających do niej pielgrzymów, co przynosiło jej właścicielom dodatkowe dochody. W 1738 r. cystersi wznieśli w pobliżu niewielki budynek wyłącznie dla swoich potrzeb, zwany z tego powodu Geistlichenbaude – „księżym schroniskiem”. Także sama buda z czasem stała się w XVIII w. typowym schroniskiem.

W 1758 r. budę nabył Johann Gottfried Hampel z Wilczej Poręby i wiele lat należała ona do jego potomków, dlatego też zwano ją „Budą

Hampla" (Hampelbaude), nawet wówczas, gdy w 1836 r. nabył ją Jan Adolph, a nawet potem, gdy w 1866 r. zakupił ją Franciszek Krauss.

Od 1696 r. w schronisku wykładano dla wędrowców specjalne księgi, w których dokonywali oni wpisów. Były to tzw. „Księgi Śnieżki” (Koppen Bücher) – w dużej części (za lata 1710-1840) zachowane do dziś w Bibliotece Uniwersyteckiej we Wrocławiu i w Muzeum Karkonoskim w Jeleniej Górze. W 1736 r. wybór wpisów z tych ksiąg wydano w Jeleniej Górze drukiem. Do ksiąg wpisali się m.in.: w sierpniu 1709 r. Johann Wolfgang Goethe, w sierpniu 1800 r. John Quincy Adams – późniejszy piąty prezydent USA, a także król Fryderyk Wilhelm III z małżonką Luizą; 29 lipca 1804 r. Artur Schoppenhauer. Z Polaków wymienić można m.in. podkanclerzego koronnego Michała Kazimierza Radziwiłła w 1677 r., Józefa Wybickiego 30 lipca 1803 r., Fryderyka Skarbka w 1826 r., w 1832 r. Aleksandra Wielopolskiego, w 1833 r. księcia Adama Konstantego Czartoryskiego, w 1847 r. Kornela Ujejskiego i wielu innych.

W 1883 r. Franz Krauss został właścicielem Jilemnickej Boudy, a Budę Hampla przejął jego syn, również Franz. On to, w 1896 r., wznosił nowy budynek schroniska, według projektu Roberta Ende ze Ściegien. Był to drewniany trzykondygnacyjny obiekt, na kamiennej podmurówce, mieszczący na parterze wielką jadalnię oraz trzy pokoje i stajnię, zaś na pierwszym i drugim piętrze po 11 pokoi gościnnych. Dnia 1 kwietnia 1906 r. obiekt spłonął doszczętnie. Właściciel jeszcze w tym samym roku zlecił jeleniogórkowskiemu biurowi architektów „Bracia Albert” wykonanie projektu nowego schroniska. Wzniesiono je częściowo na starej podmurówce, umieszczając na parterze salę restauracyjną (140 m²), zaś na piętrze 17 pokoi gościnnych. W 1911 r. obiekt rozbudowano, gdyż okazał się za mały na potrzeby wzrastającego ruchu turystycznego. Po 1924 r. Otto Krauss ponownie rozbudował i zmodernizował budynek.

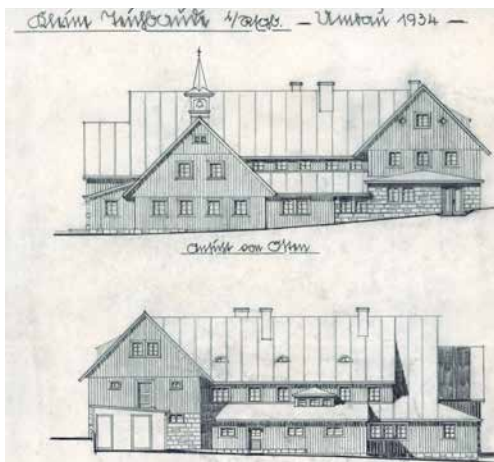
Wiosną 1945 r. schronisko przejęli Polacy, a konkretnie studenci z Krakowa, którzy ochrztili je mianem „Strzecha Akademicka”. W latach 1951-1957 Fundusz Wczasów Pracowniczych urządził tu dom wczasowy, najwyżej położony pensjonat w kraju. Na przełomie lat 1957/1958 „Strzecha Akademicka” została przekazana Gliwickiemu Oddziałowi PTTK. W październiku 1959 r. przeprowadzono remont pokoi noclegowych oraz elewacji. W latach 1967-1970 jeleniogórski Oddział PTTK przeprowadził kolejny, gruntowny remont. W pokojach gościnnych znalazło się zaś 170 łóżek. Następny duży remont obiekt przeszedł w latach 1989-1993. Dzięki tej trosce schronisko funkcjonuje nadal, będąc jednym z najczęściej odwiedzanych przez pieszych wędrowców na Śnieżkę. Posiadając 56 pokoi ze 161 miejscami noclegowymi należy do największych schronisk w polskich Karkonoszach.



Projekt przebudowy schroniska autorstwa braci Albert z 1906 r. (AP Jelenia Góra)



Pieczątka schroniska z 2004 r.



Projekt przebudowy schroniska „Teichbaude” z 1934 r. – rysunek projektowy pracowni Bracia Albert z Jeleniej Góry (AP Jelenia Góra)



Schronisko „Samotnia” i narciarze – fot. Waldemar Wydmuch – ok. 1965 r. (AP Jelenia Góra)

SAMOTNIA, IM. WALDEMARA SIEMASZKI

Karpacz – ul. Na Śnieżkę nr 16 (1 195 m n.p.m.)
Teichbaude

Położone w Kotle Małego Stawu jest jednym z najurokliwszych i najchętniej odwiedzanych schronisk w polskich Karkonoszach. Pierwszy budynek stanął tu w połowie XVII w. (wzmianka z 1670 r.) i nie była to buda pasterska, lecz chata strażnika sąsiedniego stawu, w którym Schaffgotschowie z Cieplic hodowali pstrągi. Strażnik mieszkał tu wraz z rodziną cały rok, co nie było łatwe. Hodował on górskie kozy, a od połowy XVIII w. także krowy, które trzymano pod wspólnym dachem z ludźmi. Zimą śniegi zasypywały niemal całą chatę i odcinały jej mieszkańców na wiele tygodni od świata. Była to budowla całkowicie drewniana, z jedną izbą, z mурowanym piecem i kominem. W XVIII w. mieszkała tu rodzina Schoder lub Schuder. Wiosną rąbali oni lód na zamrożonym stawie na spore bloki, które następnie sprzedawali w Karpaczu.

Prawdopodobnie w połowie w XVIII w. pojawili się tu pierwsi turyści, ale w znacznej ilości napłynęli dopiero w XIX stuleciu. W 1831 r. nastąpiła zmiana właściciela budy. Przybył wówczas ze Špindlerovego Mlyna niejaki Häring wraz z czteroletnim synem Karolem. Tenże Karol w ósmej dekadzie XIX w., zdecydował się na budowę nowego obiektu, spełniającego wymogi schroniska turystycznego. Jednak inwestycja przerosła jego możliwości finansowe i musiał ją sprzedać. W 1891 r., za 4.000 talarów, schronisko nabył radca handlowy z Miłkowa Heinrich Richter, urządziwszy w nim na poddaszu dwa umeblowane pokoje dla gości. On to wznosił niewielką wieżyczkę na dachu schroniska, która stała się charakterystycznym jego elementem. Na wieżyczce zwieszono dzwon, pochodzący jeszcze z 1861 r.

W owym czasie obiekt zwano „Teichbaude”, czyli „Buda przy Stawie”. W 1918 r. Richter postanowił sprzedać schronisko. Nowi nabywcy zaplanowali wzniesić w jego miejsce wielki hotel dla zamożniejszej klienteli, a nawet całą kolonię willową z przeznaczeniem dla weteranów wojny. Przeciwwstawiając się tego typu zapędom członkowie Towarzystwa Karkonoskiego (Riesengebirgsverein) rozpoczęli kampanię w mediach, zachęcając majątniejszych swych członków do zakupu schroniska, aby zachować

naturalne piękno tego miejsca. W efekcie tych zabiegów buda trafiła w ręce właściciela sąsiedniego schroniska na Złotówce – Franza Kraussa.

W latach 1922-1923 architektki „Bracia Albert” z Jeleniej Góry zaprojektowali rozbudowę schroniska, co wkrótce wykonano. W 10 lat potem obiekt przeszedł w ręce Paula Hasse, który w 1934 r., opierając się na kolejnym projekcie tych samych Albertów, przeprowadził następną rozbudowę, dostawiając północne skrzydło.

Prawdopodobnie pierwszym polskim gospodarzem schroniska był Stanisław Staroń i to on nadał mu nazwę „Samotnia”. W 1948 r. użytkownikiem było Polskie Towarzystwo Tatrzańskie. W 1950 r. schronisko stało się własnością PTTK, które początkowo próbowało organizować tu 14-dniowe wczasy turystyczne. W 1954 r. budynek został nieznacznie rozbudowany od strony zachodniej. W 1966 r. kierownikiem „Samotni” został Waldemar Siemaszko, bardzo szybko stając się jej dobrym duchem i prawdziwą legendą. Wraz z żoną Sylwią stworzył tu niepowtarzalną atmosferę, sprawiając, iż stało się ono jednym z najczęściej nagradzanych obiektów turystycznych w kraju.

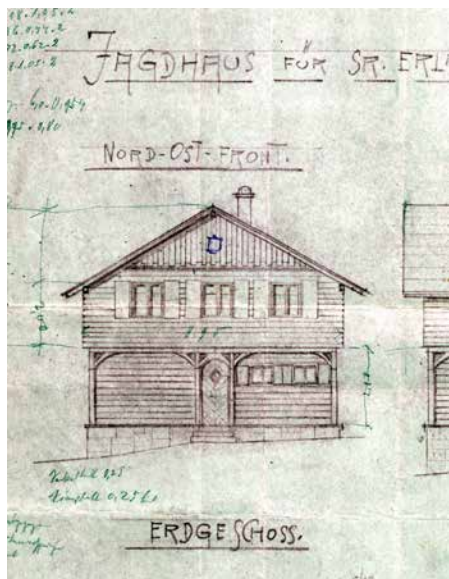
W połowie lat 70. XX w. przeprowadzono tu wielkie prace remontowe i modernizacyjne. Schronisko dysponowało 65 miejscami w pokojach. Funkcjonował w nim punkt GOPR i poczta. Jako pierwsze w Sudetach otrzymało biologiczną oczyszczalnię ścieków. W 1976 r. planowano przekształcić „Samotnię” w muzeum górskie, lecz do dziś pełni ono swą pierwotną funkcję, służąc za schronienie turystom.

„Samotnia” i jej okolice stały się miejscem wielu imprez i spotkań kulturalnych oraz sportowych. Organizowano tu przeglądy filmów i prezrocy górskich, a w Małym Stawie odbywały się zawody pływackie o „Błękitną Wstęgę Samotni”. Przed 1959 r. w Wielkim Żlebie, w drugi dzień Wielkanocy, rozgrywano narciarski „Ślalom Wiosenny”, a potem imprezę narciarską pod nazwą „Ślalom Czekoladowy” – od koloru opalenizny, którą można było „zdobyć”. W latach 1967-1981 organizowano zawody narciarskie o „Puchar Samotni”.



Widok na schronisko „Teichbaude” od strony zachodniej. Pasące się na pierwszym planie krowy świadczą o prowadzeniu tu jeszcze gospodarstwa rolnego – kartka pocztowa z ok. 1890 r. (zbiory prywatne ZI)





Widok na elewację „Domku Myśliwskiego” od strony północno-wschodniej – według planu przebudowy z 1938 r. (AP Wrocław)

Stempel okolicznościowy Ośrodka Informacyjnego KPN w „Domku Myśliwskim” z 2010 r. (zbiory prywatne IŁ)

DOMEK MYŚLIWSKI

Karpacz – ul. Na Śnieżkę (1 140 m n.p.m.)
St. Leonard am Klein Teiche

Obiekt wzniesiony został przy wylocie Kotła Małego Stawu w 1924 r. przez właściciela tych terenów, hrabiego Schaffgotscha z Cieplic Śląskich, jako leśniczówka oraz domek myśliwski. Otrzymał wówczas nazwę „St. Leonard am Klein Teiche” (św. Leonarda przy Małym Stawie). Powstała drewniana, dwukondygnacyjna budowla na kamiennej podmurówce, przykryta dwuspadowym dachem. Po 1945 r. przez bliżej nieokreślony czas stanowiła ona własność prywatną. W 1959 r. obiekt został przejęty przez władze utworzonego właśnie Karkonoskiego Parku Narodowego, który uruchomił w nim swoją stację naukową. W 1963 r. obiekt został wydzierżawiony przez Akademicki Klub Turystyczny z Wrocławia, który urządził



w nim schronisko turystyczne dla swoich członków, posiadające 30 miejsc noclegowych. Mogli w nim jednak nocować również zwykli turyści, w miarę wolnych miejsc. Działał też tu ogólnodostępny bufet. W latach dziewięćdziesiątych XX w. Karkonoski Park Narodowy zlikwidował schronisko, urządzając swój Ośrodek Informacyjny, a także niewielki bufet turystyczny.



Schronisko „Książka Henryka” na karcie pocztowej z 1897 r. (zbiory prywatne ZI)

SCHRONISKO KSIĘCIA HENRYKA

Karpacz – Grań Kotła Wielkiego Stawu (1 489 m n.p.m.)
Prinz-Heinrichbaude

Schronisko, wybudowane przez Towarzystwo Karkonoskie (Riesengebirgsverein), na wschodnim zboczu Smogorni (1489 m n.p.m.), nad krawędzią Kotła Wielkiego Stawu, otwarto uroczystie 8 czerwca 1889 r. Planowano nazwać je „Baude am Mittagstein” (Schronisko przy Słoneczniku), lecz

gdy w trakcie budowy w 1888 r. odwiedził je książę Henryk Hohenzollern (1862-1929), brat cesarza Wilhelma II, postanowiono nadać mu jego imię, czyli „Prinz-Heinrichbaude”. Był to obiekt trzykondygnacyjny, przy czym piwnice i parter zbudowano z kamienia, a dwa drewniane piętra przykrywał wielospadowy dach. Z przeszkolonej werandy nad granią Kotła roztaczał się wspaniały widok na Kotlinę Jeleniogórską. Na zewnątrz przy werandzie umieszczono cokół z popiersiem patrona schroniska. W 21 pokojach znajdowało się 71 miejsc noclegowych. W 1892 r. doprowadzono tu linię telefoniczną. W latach 30. XX w., według projektów biura jeleniogórskich architektów „Bracia Albert”, przeprowadzono rozbudowę. Wiosną 1945 r. władze polskie nadały schronisku imię „Księcia Henryka Pobożnego”. Obiekt stał jednak niezasiedlony i w wyniku dwóch pożarów w lutym i październiku 1946 r., najprawdopodobniej będących wynikiem podpalenia, uległ zniszczeniu. Ślady jego podmurówki widoczne są do dnia dzisiejszego.

W 1968 r. Karkonoski Park Narodowy wznosił na tych ruinach schron turystyczny, w formie kamiennego budynku o ok. 3 m wysokości z pochyłym dachem, posiadającym komin i szklany świetlik. W środku znajdował się kominiek na drewno. Ponieważ jednak wokół nie rosły żadne drzewa, a opału nikt nie dostarczał, chroniący się tu przed deszczem i niepogodą „turyści” spalili w nim w grudniu 1968 r. drewniane stoły i ławy z tutejszego wyposażenia. Sam schron po kilku latach uległ zniszczeniu w wyniku działania czynników atmosferycznych, a przed 1984 r. ostatecznie go rozebrano.

NA POLANIE, IM. BRONKA CZECHA

Karpacz – ul. Na Śnieżkę (1 067 m n.p.m.)
Schlingelbaude, Izabella

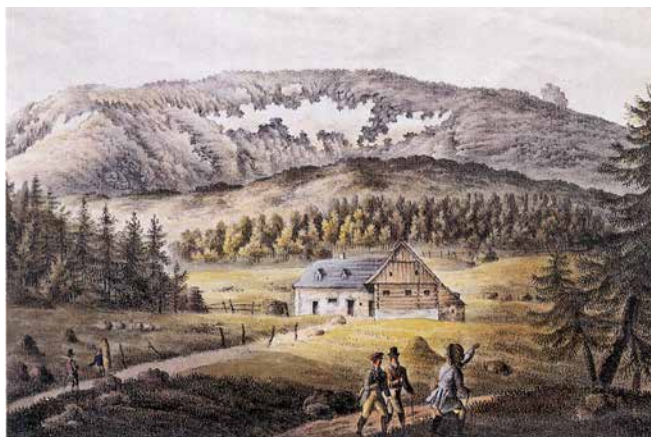
Budowla znajdowała się na Polanie, pomiędzy Bierutowicami (Karpaczem Górnym), a Kotle Wielkiego Stawu, gdzie podobno już w IX w. miał przebiegać szlak kupiecki, zwany Śląskim Traktem. W średniowieczu na pewno istniała w pobliżu niewielka górską, kamienno-drewniana, strażnica obronna.



Projekt rozbudowy schroniska „Księcia Henryka” z 1911 r. – pracownia architektoniczna „Bracia Albert” w Jeleniej Górze (AP Jelenia Góra)



Stempel – datownik schroniska „Księcia Henryka” – z 1910 r. (zbiory prywatne ZI)



Wygląd „Schlingelbaude” z początku XIX w. – litografia Hoppego sprzed 1820 r. (MK Jelenia Góra)



Projekt przebudowy schroniska z 1925 r.
– elewacja zachodnia z głównym wejściem.
Projekt architektoniczny pracowni „Bracia Albert”
z Jeleniej Góry (AP Jelenia Góra)



Jedno z ostatnich zdjęć schroniska im. „Bronka
Czecha na Polanie”, na fotografii autorstwa
Waldemara Wydmucha – ok. 1965 r. (AP Jelenia
Góra)



Pieczęcie pamiątkowe używane w latach 1910-
1925 w „Schlingelbaude” (zbiory prywatne ZJ i IŁ)

Sama Polana powstała w XVII w. w wyniku wyrębu lasu, a w jej miejscu (od 1633 r.) wznoszono budy kurzackie, dla ludzi zajmujących się wypalaniem węgla drzewnego. Prawdopodobnie w 1652 r. pomieszczenia takiej budy zostały zaadaptowane na schronienie dla robotników wznoszących kaplicę na Śnieżce. W 1670 r. w jednej z tych bud, zwanej Schlingelbaude, odpoczywał Chrystian Gryphius w drodze na Śnieżkę. W 1702 r. na stałe pełniła ona funkcje pasterskie oraz schronienia dla wędrowców górskich. Zwano ją „Starą Budą Schlingela”. W 1894 r. w jej sąsiedztwie, według projektu Alfreda Dehmela z Jeleniej Góry, wzniesiono nowe schronisko, należące do Henryka Einerta. Był to obiekt dwupiętrowy, drewniany na kamiennej podmurówce, architektonicznie nawiązujący

do obiektów szwajcarskich. Początkowo chciano tu prowadzić działalność uzdrowiskowo-leczniczą, zakupując wanny, ale plany te zarzucono, tworząc typowe schronisko górskie. W 1908 r. oba obiekty (stary i nowy) zakupił hr. Schaffgotsch, który oddał je w dzierżawę Henrykowi Scholzowi z Borowic. Schronisko było wielokrotnie przebudowywane i rozbudowywane. W 1914 r. posiadało 15 pokoi. W 1924 r. liczbę miejsc noclegowych zwiększono do 50, a obiekt przekształcono w hotel górski. W 1945 r. objęły go władze polskie, zmieniając nazwę na „Izabella” i umieszczając w nim dom wypoczynkowy dla byłych więźniów obozów koncentracyjnych. Od czerwca 1946 r. schronisko należało już do YMCA, która nadała mu imię „Bronisława Czecha”, zamordowanego w 1944 r. przez Niemców w Auschwitzu najszlachetniejszego polskiego narciarza, olimpijczyka, taternika, ratownika górskiego. W 1951 r. obiekt przejęło PTTK. Było to jedno z najpopularniejszych polskich schronisk w Karkonoszach, z którym wiązano duże plany rozwoju narciarstwa. Niestety, w niedzielę 11 grudnia 1966 r. schronisko całkowicie spłonęło w wyniku nieszczęśliwego zaproszenia ognia. Plany jego odbudowy, istniejące jeszcze w 1980 r., nigdy nie zostały zrealizowane.

Od końca XIX w. w pobliżu Polany, obok skał Kotki, istniało inne schronisko, zwane „Hasenbaude”, które uległo zniszczeniu w 1946 r. Przy samym zaś schronisku Schlingelbaude, w okresie międzywojennym, istniał parterowy pawilon drewniany z dwuspadowym dachem, w którym znajdowało się schronisko młodzieżowe „Berghänlein”.

ODRODZENIE

Podgórzyn – Przesieka, ul. Karkonoska nr 1 (1 236 m n.p.m.)

Jugendkammhaus Rübzahl

Obiekt wybudowano, na zlecenie Prezydium Rejencji Legnickiej, jako schronisko dla młodzieży. Powstał w latach 1928-1929, w końcowym okresie boomu gospodarczego międzywojennych Niemiec oraz na fali ożywionego „cywilizowania” gór. Projekt wyłoniono w wyniku konkursu architektonicznego, wygranego przez Herberta Erasa z Wrocławia. Zaproponował on zwartą bryłę, przykrytą dachem w formie schodkowo-piramidalnej. Prace budowlane rozpoczęły się 16 sierpnia 1928 r. Materiał budowlany (cegłę, wapno, cement ...) transportowano koleją przez przejście graniczne w Lubawce do Vrchlabí, a dalej samochodami ciężarowymi wieziono je na Przełęcz Karkonoską, na co uzyskano zgodę władz Czechosłowacji. W miesiącach zimowych materiały do budowy transportowano konno, drogą z Miłkowa przez Podgórzyn i Przesiekę. Przy samej budowie pracowało 60-65 robotników przez 10-11 godzin dziennie, zatrudnionych przez głównego wykonawcę, którym była firma rodzinna Exnerów. Nic dziwnego, że prace posuwały się bardzo szybko i uroczyste otwarcie schroniska nastąpiło po 12 miesiącach, dokładnie 7 września 1929 r. Było to wzorcowe schronisko dla młodzieży niemieckiej, noszące nazwę „Jugendkammhaus Rübzahl”. Podczas II wojny światowej umiejscowiono tu ośrodek rekonwalescencyjny i wypoczynkowy dla oficerów niemieckich.

Po II wojnie światowej schronisko zostało częściowo zdewastowane i uruchomiono je dopiero w 1949 r. przez Polskie Towarzystwo Krajoznawcze, które nadało mu nazwę „Odrodzenie”. Od 1951 r. należy do PTTK. W latach 1957-1959 było nieczynne z powodu remontu. W 1976 r. przeprowadzono w nim kolejny, szeroko zakrojony remont, w wyniku którego zmniejszono ilość miejsc noclegowych ze 139 do 84, ale podniesiono ich standard. Dziś jest jednym z największych schronisk w polskich Karkonoszach.



Schronisko PTTK „Odrodzenie” na kolorowej widokówce z 1977 r. (zbiory prywatne IŁ)



Pieczęć schroniska „Odrodzenie” z 2010 r. (zbiory prywatne IŁ)



Widok najstarszego schroniska „Nad Śnieżnymi Kotłami” (Schneegrubenbaude) z początku XIX w. – kolorowana litografia Mattisa z 1837 r. (MK Jelenia Góra)



Zdjęcie schroniska „Nad Śnieżnymi Kotłami” z ok. 1890 r. (SoKa Semily)



Pieczęć pamiątkowa schroniska z 1936 r. (zbiory prywatne IŁ)

NAD ŚNIEŻNYMI KOTŁAMI

Szklarska Poręba – Śnieżne Kotły (1 490 m n.p.m.)

Schneegrubenbaude, Wawel, Nad Śnieżnymi Jamami

Już na początku XIX w., nad Śnieżnymi Kotłami, przy skałce zwanej Czarcia Ambona (Rübezahls Kanzel), ustawiano latem stragany z napojami i pożywieniem dla turystów, a prawdopodobnie wzniesiono też prowizoryczny szałas. Schronisko powstało tu jednak dopiero w 1837 r. za sprawą hrabiego Leopolda Christiana Gottharda Schaffgotscha. Był to pierwszy w Karkonoszach obiekt wyniesiony specjalnie dla turystów, zwany od swej lokalizacji „Schneegrubenbaude”. Niewielka ta budowla, drewniana, parterowa, kryta dwuspadowym stromym dachem, dysponowała tylko dwoma miejscami noclegowymi, ale posiadała też jadalnię z dwoma stołami. Pierwszym jej dzierżawcą był szewc Friedrich Sommer z Cieplic Śląskich, późniejszy dzierżawca schroniska na Śnieżce. Od 1856 r. zarządzał tu Franz Michallik. W 1858 r. wichura poważnie uszkodziła budynek, którego nie opłacało się remontować. Zdecydowano się na wzniesienie nowego schroniska.

Nowy budynek ukończono w 1861 r., stawiając go z kamienia, oblicowując jednak deskami ściany zewnętrzne. Był to obiekt parterowy, posiadający 21 miejsc noclegowych oraz ogólnie dostępne pomieszczenia jadalni i suszarni na bieliznę. Budowa kosztowała 1 700 talarów. Od 1889 r., po śmierci Michallika, schronisko dzierżawił Richard Graulich z Piechowic.

W 1892 r. Schaffgotschowie postanowili wybudować większy obiekt, w założeniu jeden z największych w Karkonoszach. Wykorzystano projekt architekta Daubacha. Prace prowadzono w latach 1894-1897. Powstał ogromny hotel górski o 60 pokojach i 5 salach jadalnych, zwieńczony wysoką, siedmiopiętrową wieżą widokową, o niekonwencjonalnej formie, nawiązującej do bryły zamku Chojnik. Wzniesiono go z bloków kamiennych, do układania których sprowadzono specjalnie kamieniarzy aż z Włoch. Na wieży zamontowano sygnalizację świetlną, informującą o wolnych miejscach, a także wskazującą nocą drogę do schroniska. Obiekt przebudowywano w latach 1920, 1928, 1936 i 1942. W 1916 r. dzierżawcą hotelu został niejaki Teichmann, a od 1929 r. prowadził go Alfred Gubisch. Na początku II wojny światowej obiekt przejęło Luftwaffe, urządzając w nim ośrodek wypoczynkowy. W 1944 r. uruchomiono tu stację radiolokacyjną.

Po wojnie schronisko zostało przejęte w 1946 r. przez Dolnośląską Spółdzielnię Turystyczną, która nadała mu nazwę „Wawel”. Ogrom budowl, stwarzający duże problemy z utrzymaniem i eksploatacją, przyczynił się do jego zamknięcia. W latach 1946-1947 schronisko stało bezpieczne i niszczało. Zaczęto je już nazywać „Schroniskiem nad Śnieżnymi Jamami”. We wrześniu 1948 r. przejął je jeleniogórski Oddział Polskiego Towarzystwa Tatrzańskiego. W październiku 1948 r., w trakcie remontu kotłowni, podczas próby uruchomienia silnika Diesla, doszło do wybuchu, który zniszczył część ściany. W marcu 1949 r. silne wiatry powybiły w budynku większość okien. W 1949 r. przeprowadzono kolejny remont, który objął jednak tylko część pomieszczeń. Dla turystów czynny był tylko parter i pierwsze piętro.

W 1951 r. opiekę nad schroniskiem przejęło PTTK, ale nie poprawiło to jego sytuacji. Stało ono przeważnie puste i powoli niszczało. W 1951 r. zamieszkała w nim i objęła opieką Zofia John, która blisko 10 lat samotnie udzielała gościny wszystkim przybywającym. W 1961 r. schronisko ostatecznie zamknięto, a jego część przekazano na potrzeby stacji przekaźnikowej linii radiowych. Pod koniec lat sześćdziesiątych cały obiekt został gruntownie przebudowany. Obniżono go i zmieniono szczyt wieży, w której zamontowano aparaturę przekaźnikową, funkcjonującą do dziś, a schroniska nigdy tu już więcej nie otwarto. W 1973 r. przystąpiono do kolejnej przebudowy obiektu, mającego pomieścić przekaźnik dla II programu telewizji, planując jednak też umieszczenie tu ponownie schroniska turystycznego, czego nie zrealizowano. W stanie wojennym obiekt chroniło wojsko, a droga ze schroniska „Pod Łabskim Szczytem” była zamknięta. Dziś pracuje tu 3-5 osobowa załoga.

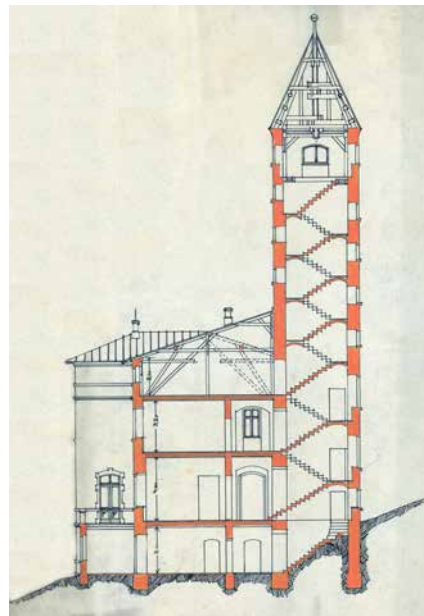


POD ŁABSKIM SZCZYTEM

Szklarska Poręba (1 168 m n.p.m.)

Eliasbaude, Hallmannsbaude, Schlesische Baude, Alte Schlesische Baude, Piast

Najstarsze wzmianki o tutejszej budwie sięgają 1632 r., gdy pełniła ona funkcję strażnicy granicznej, strzegącej drogi do Czech, po wybuchu tam epidemii. Na co dzień mieściła się tu jednak leśniczówka należąca do



Przekrój poprzeczny budynku schroniska „Schneegrubenbaude” z ok. 1920 r. – projekt przebudowy autorstwa pracowni architektonicznej „Bracia Albert” z Jeleniej Góry (AP Jelenia Góra)



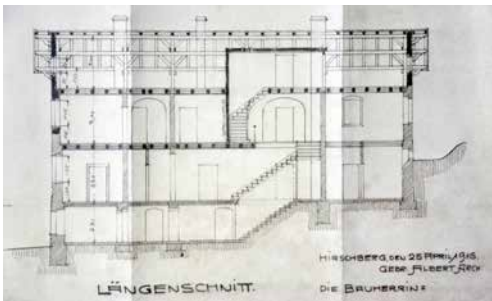
„Halmansbaude” w XVIII w. – najstarsze wyobrażenie późniejszego schroniska „Pod Łabskim Szczytem” – kolorowana litografia Assmanna z 1798 r. (MK Jelenia Góra)



„Alte Schlesische Baude” – kartka pocztowa z ok. 1914 r. (SoKa Semily)



Schronisko „Pod Łabskim Szczytem” w obiektywie Waldemara Wydmucha z ok. 1970. (AP Jelenia Góra)



„Alte Schlesische Baude” – przekrój poprzeczny budynku w trakcie przebudowy z 1916 r. – według projektu pracowni architektonicznej „Bracia Albert” z Jeleniej Góry (AP Jelenia Góra)

Schaffgotschów. Zachowana ikonografia z 1780 r. przedstawia prostą budowlę parterową, krytą dwuspadowym dachem, wysuniętym z jednej strony i wspartym na 15 słupach, tworzącym swoisty ganek. Najstarsze znane nazwy tego obiektu to „Buda Eliasza”, „Buda Jesaisza”, „Buda Hallmanna”, ale najpowszechniej określano go mianem „Śląska Buda”. Po 1787 r., gdy część rodziny Hallmann wzniosła opodal nowe siedlisko (dziś „Hala Szrenicka”), to dotychczasowe zaczęto nazywać „Starą Śląską Budą”. W 1888 r. schronisko przeszło od Hallmannów w ręce rodziny Erlebach. Ci jeszcze w tym samym roku dobudowali od strony zachodniej obszerną werandę. W 1901 r. budę przejął Franz Maiwald, za którego otrzymała ona rangę gospody (Gasthaus). W grudniu 1915 r. cały budynek strawił pożar. Dość szybko na starych fundamentach wzniesiono nowe schronisko. W 1925 r. zamontowano obok turbinę wiatrową, dzięki czemu obiekt otrzymał oświetlenie elektryczne. W 1938 r. obok wzniesiono kolejny budynek, mieszczący wyłącznie pokoje gościnne.

Po 1945 r. schronisko stało się własnością Polskiego Towarzystwa Tatrzańskiego Oddział w Jeleniej Górze, które nadało mu nazwę „Piaś”. W 1950 r. obiekt stał się własnością PTTK.

Przy schronisku organizowano liczne zawody narciarskie. Popularny był wówczas wiosenny slalom rozgrywany w kwietniu. W 1948 r. wystartowało w nim 15 zawodników, w tym goście z czeskiego Klubu Sportowego „Severak” z Jablonca nad Nissou. W tym też roku prowadzono wielki remont, lecz burza, jaka przeszła nad Karkonoszami z 2 na 3 marca 1949 r., zerwała dach i spowodowała znaczne zniszczenia. Ówczesnym kierownikiem schroniska był Bronisław Zajęc. W 1956 r. kierownikiem została Klaudia Kołaczyk. Prowadzono tu wówczas wczasowe turystyczne. W 1958 r. oddano do użytku po remoncie dodatkowy budynek noclegowy, w którym znalazło się 46 miejsc, zaś w samym schronisku 24, co łącznie dawało 70 miejsc. Po Klaudii Kołaczyk było tu jeszcze paru agentów, którzy doprowadzili obiekt do opłakanego stanu.

W święta Wielkanocne 1962 r. silny huragan ponownie zerwał część dachu i powyrwał okna, a woda zalała piwnice. W 1972 r. kierownikiem obiektu został Tadeusz Pelczarski – były ratownik GOPR, który postarał się o uruchomienie agregatu prądowłórczego i ponownie włączył centralne ogrzewanie. Zadbał o ład i porządek, prowadził bufet, do którego dwa razy dziennie nosił w plecaku zaopatrzenie ze Szklarskiej Poręby, aż w końcu PTTK kupiło konia. Od 1973 r. prowadzono tu kursy narciarskie.

Przez blisko 30 lat wiodąca do schroniska droga była w bardzo złym stanie. Doprowadził ją do porządku dopiero w latach 80-tych Waldemar Maciejowski, który 15 maja 1980 r. zaczął tu gospodarzyć wraz z żoną Elżbietą. Drogę brukowaną wybudował w 2000 r. Karkonoski Park Narodowy. Obecnie schronisko posiada 50 miejsc noclegowych.



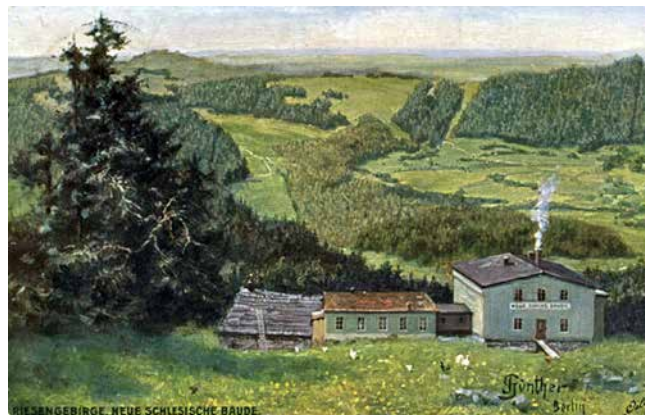
Pieczęcie pamiątkowe używane w 2010 r. w schronisku „Pod Łabskim Szczytem” (zbiory prywatne IŁ)

NA HALI SZRENICKIEJ

Szklarska Poręba – Hala Szrenicka (1 195 m n.p.m.)
Neue Schlesische Baude, Pod Kopą Wodną, Pod Szrenicą
im. Jana Kasprowicza

W 1786 r. Hallmannowie, właściciele sąsiedniej budy – dziś schroniska „Pod Łabskim Szczytem”, uzyskali od hrabiego Schaffgotscha zgodę na wzniesienie kolejnego siedliska na terenie Grenzwiese (Łąka Graniczna), gdzie postawili budę pasterską zwaną „Neue Schlesische Baude” (Nowa Śląska Buda). Osiedlili się tu Wenzel Kraus i Anton Eichler. W 1793 r., pochodzący z czeskiego Sedmidolí, Paul Adolph kupił prawo własności do tego obiektu. Jego następcy zamieszkivali tu aż do 1945 r.

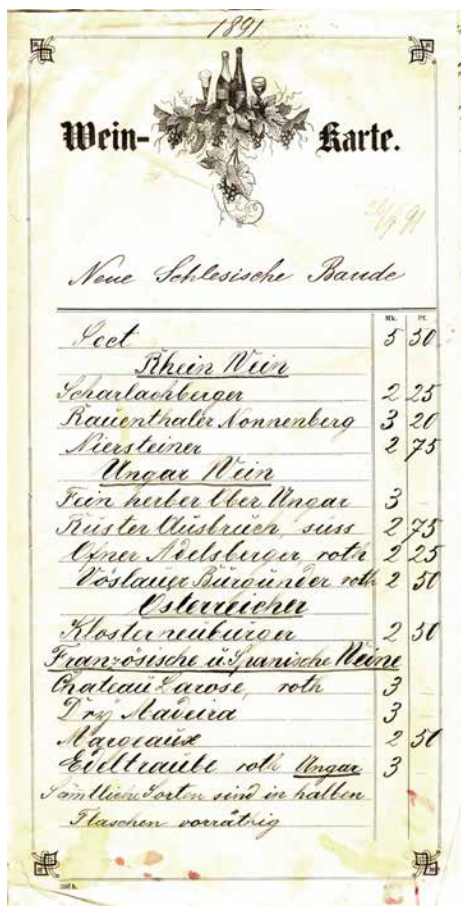
Na przełomie XVIII i XIX w. obiekt zaczął przyjmować turystów. Była to wówczas jednokondygnacyjna budowla drewniana, kryta dwuspadowym dachem, spoczywająca na fundamencie z kamienia łamanego. Ok. 1830 r. zbudowano w sąsiedztwie specjalny budynek dla turystów zwany „Letnim Domem” (Sommerhaus). Gdy w 1868 r. doprowadzono tu nową drogę, „Nowa Śląska Buda” stała się najczęściej odwiedzanym miejscem w Zachodnich Karkonoszach. W 1887 r. zaprzestano tu przyjmowania bydła na letni wypas i nastawiono się wyłącznie na obsługę turystów. W 1894 r. Gustav Adolph wzniósł murowano-drewniany, prostokątny, dwukondygnacyjny budynek nowego schroniska, z 21 pokojami gościnnymi. W 1900 r. połączono go ze starym budynkiem napowietrznym ganikiem. W 1905 r. w pobliżu powstała pierwsza w Karkonoszach skocznia narciarska, a nieco później tor bobslejowy oraz wyciąg szynowy dla transportu bobslejów.



Schronisko „Neue Schlesische Baude” – kolorowana kartka pocztowa z 1906 r. (zbiory prywatne ZJ)



Rok 1946: ówczesne schronisko im. Jana Kasprowicza i zmierzający doń turyści, na jednej z pierwszych polskich widokówek (zbiory prywatne IŁ)



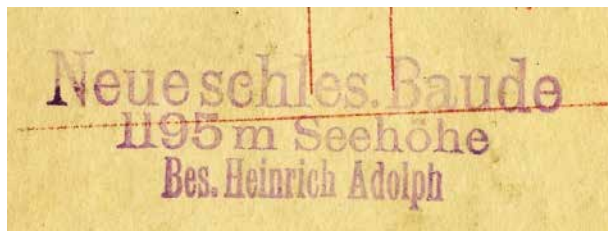
Karta win restauracji w schronisku „Neue Schlesische Baude” z 1891 r. (AP Jelenia Góra)

W latach 1909-1910 rozebrano starą część schroniska, a na jej miejscu powstał duży murowano-drewniany budynek hotelu górskiego. W latach 1921-1923, według projektu spółki jeleniogórskich architektów „Bracia Albert”, dobudowano południowo-zachodnie skrzydło. W 1938 r. nastąpiła kolejna rozbudowa. Obok wzniesiono drugi drewniany budynek, na planie prostokąta o czterech kondygnacjach, mieszczący 24 pokoje. Rozbudowano też gmach główny. Powstał duży, luksusowy hotel górski, koło którego zbudowano nawet mały otwarty basen kąpielowy. Działało tu równocześnie schronisko młodzieżowe.

Po II wojnie światowej uruchomiono tu jedno z pierwszych polskich schronisk w Karkonoszach, należące początkowo do Dolnośląskiego Towarzystwa Turystyczno-Krajoznawczego, od 1947 r. do Przedsiębiorstwa Państwowego PBP „Orbis”, zaś od marca 1948 r. do Polskiego Towarzystwa Tatrzańskiego, a potem PTTK. Najpierw zwano schronisko „Pod Kopą Wodną” i „Pod Szrenicą”, potem przez kilka powojennych lat nosiło ono imię Jana Kasprowicza, a od 1950 r. „Na Hali Szrenickiej”. Było to wówczas największe i najlepiej urządzone schronisko w kraju. Od 15 stycznia 1950 r. czuwali w nim stałe ratownicy Górskiego Ochotniczego Pogotowia Ratunkowego.

Wiosną 1959 r. schronisko, posiadające 250 miejsc noclegowych, zamknięto z powodu remontu. W 1960 r. rozebrano najstarszą, zmurzałą część obiektu. W 1962 r. zakończono remont. W 1975 r. część głównego budynku, w którym znów prowadzono prace remontowe, spłonęła. Schronisko udało się jednak odbudować wyjątkowo szybko, bo otwarto je już w listopadzie 1976 r.

W początkach lat 90. XX w. schronisko „Na Hali Szrenickiej” miało 110 miejsc noclegowych. Mieściło nadal stację GOPR. Co roku odbywają się w nim zimowe obozy taneczno-narciarskie, organizowane przez Trzeci Program Polskiego Radia.



Pieczęcie pamiątkowe używane w schronisku „Neue Schlesische Baude” i „Na Hali Szrenickiej” w latach 1906-2013 (zbiory prywatne ZJ i IŁ)

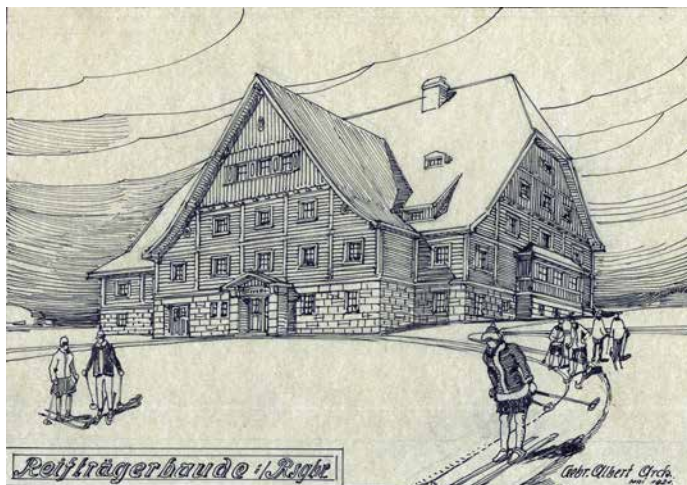
NA SZRENICY

Szklarska Poręba – Szrenica (1 365 m n.p.m.)

Reiftragerbaude, Patria

Schronisko wzniesiono na początku lat 20. XX w., według projektu jeleniogórskiej spółki architektonicznej „Bracia Albert”. Kamień węgielny pod budowę położono 11 września 1921 r. Obiekt oddano do użytku 19 grudnia 1922 r., nazywając go od szczytu, na którym się mieścił: „Reiftragerbaude” (Szrenicka Buda). Schronisko wybudowano dla rodziny Endlerów, którzy musieli opuścić tego typu obiekt po stronie czeskiej – „Vosecka bouda”. Od razu stało się ono elementem propagandowej walki Niemców z Czechami.

Po zakończeniu II wojny światowej schronisko na Szrenicy zostało przejęte i zagospodarowane przez Polaków dość późno, bo dopiero w 1946 r. Jego pierwszym właścicielem została Dolnośląska Spółdzielnia Turystyczna, która nadała mu nazwę „Patria”. W 1947 r.



Rysunek przedstawiający pierwszą koncepcję schroniska „Reiftragerbaude” z 1921 r. autorstwa biura architektonicznego „Bracia Albert” z Jeleniej Góry (AP Jelenia Góra)



Projekt fasady głównej schroniska „Reiftragerbaude” biura architektonicznego „Bracia Albert” z Jeleniej Góry – 1921 r. (AP Jelenia Góra)

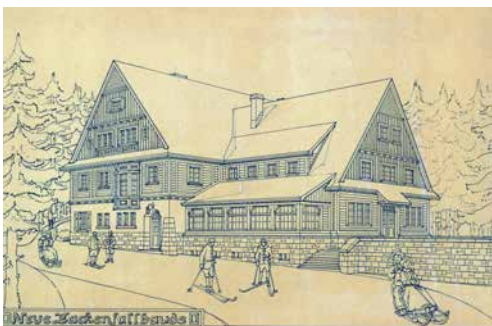
Widok na wyciąg krzeselkowy na Szrenicę i schronisko po pożarze z 25 stycznia 1972 r. – fotografia Waldemara Wydmucha z 1973 r. (AP Jelenia Góra)



Schronisko na Szrenicy w zimowej szacie w obiektywie Waldemara Wydmucha – ok. 1960 r. (AP Jelenia Góra)



Pieczęcie pamiątkowe używane w schronisku „Reifträgerbaude” i „Na Szrenicy” w latach 1925 i 2013 (zbiory prywatne ZJ i IŁ)



Schronisko „Neue Zackenfallbaude” według wizji architektonicznej z 1920 r., zaproponowanej przez biuro „Bracia Albert” z Jeleniej Góry” (AP Jelenia Góra)

obiekt przeszedł na własność Polskiego Towarzystwa Tatrzańskiego, które nadało mu obecną nazwę. Od 1951 r. należy do PTTK.

Działała tu placówka Państwowego Instytutu Hydrologiczno-Meteorologicznego, prowadząca badania nad klimatem. Jednocześnie naukowcy z Uniwersytetu Wrocławskiego, pod kierunkiem prof. Kosiby, prowadzili badania promieniowania słonecznego, a w 1962 r. Instytut Astronomii tegoż Uniwersytetu rozpoczął tu pomiary świecenia nocnego nieba. W 1964 r. schronisko posiadało 40 miejsc noclegowych, ciepłą wodę i centralne ogrzewanie, a bufet serwował gorące posiłki. Niemniej jednak w 1965 r. jego stan określano jako katastrofalny. W 1968 r. w schronisku wybuchł pożar, dopełniając zniszczenia. Remont rozpoczęty dopiero w 1970 r. i ciągnął się długie lata. Budowlańcy doprowadzili 25 stycznia 1972 r. do kolejnego pożaru. Ostatecznie prace remontowe zakończono dopiero w 1991 r. (po ponad 20 latach). W 1992 r. schronisko kupiła Barbara Kłopotowska, która 19 grudnia tego roku dokonała jego uroczystego otwarcia i prowadzi je do dziś. Schronisko posiada obecnie 90 miejsc noclegowych, jadalnię i salę konferencyjną, a jego kuchnia oferuje pełne wyżywienie.



KAMIEŃCZYK

Szklarska Poręba (846 m n.p.m.)

Zackelfallbaude (lub Zackenfallbaude), Neue Zackenfallbaude, Przy Kamieńczyku

Miejsce to znane było od średniowiecza, a jego okolice nawiedzali już walońscy poszukiwacze minerałów. Wodospad Kamieńczyka (27 m), ukryty w skalnym jarze, stał się bardzo popularnym celem wycieczek w XVIII w. W 1800 r. odwiedził go John Quincy Adams, późniejszy prezydent Stanów Zjednoczonych. W latach 1888-1890 zbudowano do wodospadu specjalne dojście ze schodami oraz opodal niewielkie schronisko zwane „Zackenfallbaude”. W latach 1923-1924 schronisko to, zarządzane przez Franza Adolpha, zostało rozbudowane. Obok powstał nowoczesny tor bobslejowy i skocznia narciarska.

Po II wojnie światowej schronisko zostało przejęte przez Dolnośląską Spółdzielnię Turystyczną w Jeleniej Górze i otrzymało nazwę „Przy Kamieńczyku”. Jednak już w 1946 r. przekazano je Wojskom Ochrony

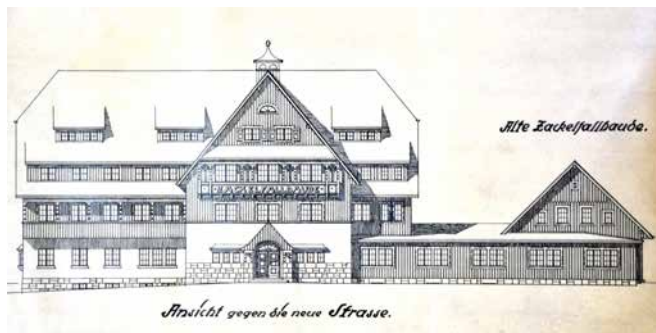
Pogranicza, które urządziły w nim strażnicę, a potem wojskowy ośrodek wczasowy „Kamieńczyk”. W 1973 r. schroniskiem zainteresowało się przedsiębiorstwo „Legmet” z Lubina, reprezentujące KGHM, na jakiś czas przejmując go w swoje użytkowanie, czyli urządzając tam własny ośrodek wypoczynkowy, niedostępny dla indywidualnych turystów. W 1981 r., podczas kapitalnego remontu, doszło do pożaru, który strawił cały budynek.

W 1985 r. obok ruin schroniska małżeństwo Janina i Jerzy Sieleccy uruchomili skromny kiosk, prowadząc w nim działalność gastronomiczną. Na początku lat dziewięćdziesiątych XX w. Sieleccy uzyskali długoletnią dzierżawę działki, na której wybudowali stały bufet. Gdy w 1995 r. otrzymali zgodę na jego rozbudowę, przystąpili do wznoszenia schroniska z prawdziwego zdarzenia. Nowy obiekt otrzymał nazwę „Kamieńczyk”. Jego uroczyste otwarcie nastąpiło 22 czerwca 1997 r. Było to pierwsze w po wojnie nowo wzniesione schronisko w Karkonoszach. Pod koniec 1999 r. przy schronisku powstał szałas na imprezy ogniskowe.

Schronisko czynne jest przez cały rok. Posiada 19 miejsc noclegowych w pokojach dwu i trzyosobowych. Czynny jest też bufet oraz sala z kominem.



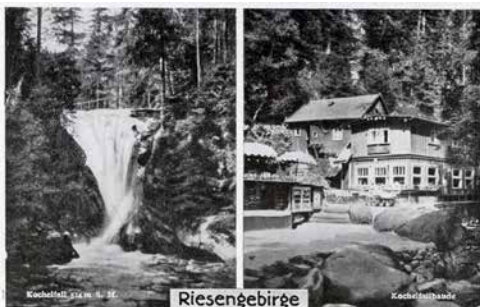
Schronisko „Neue Zackenfallbaude” na kartce pocztowej z 1937 r. (zbiory prywatne ZJ)



Projekt fasady schroniska „Neue Zackenfallbaude” z widocznym po prawej stronie budynkiem starego schroniska – biuro architektoniczne „Bracia Albert” z Jeleniej Góry”, 1920 r. (AP Jelenia Góra)



Pieczęcie pamiątkowe używane w schronisku „Zackeffalbaude” i „Kamieńczyk” w latach 1931 i 2014 (zbiory prywatne ZJ i IŁ)



Schronisko „Kochelfallbaude” oraz wodospad Szklarki na pocztówce z 1941 r. (zbiory prywatne ZJ)



Spojrzenie Waldemara Wydmucha na schronisko „Kochanówka” na fotografiach z ok. 1975 r. (AP Jelenia Góra)



KOCHANÓWKA

Piechowice (510 m n.p.m.)

Kochelfallbaude, Przy Karkonoszy Małej, Szklarka

Miejsce, w którym wzniesiono w XIX w. schronisko, stało się bardzo popularne wśród wędrowców w drugiej poł. XVIII w., od czasu gdy Preller – właściciel pobliskiej fabryki kwasu siarkowego (Witriolejni), wybudował drogę wiodącą do wodospadu Szklarki. W 1800 r. drogą tą podążała pruska para królewska. W 1868 r. przy wodospadzie wzniesiono niewielką gospodę, nazwaną „Kochelfallbaude”, która w dość zbliżonej do pierwotnego wzoru formie istnieje do dnia dzisiejszego. W XIX w. jej właściciel, aby „uatrakcyjnić” pobyt odwiedzającym go turystom, spiętrzał wodę na progu wodospadu, „wypuszczając” ją za opłatą, ku radości widzów.

Po II wojnie światowej schronisko zostało uruchomione zapewne jeszcze w 1945 r., ale ściślejsze informacje o nim posiadamy dopiero z 1948 r., gdy przejął je jeleniogórski Oddział Polskiego Towarzystwa Krajoznawczego, a kierowniczką została Maria Lewandowska. Ciekawostką jest, iż w 1948 r. między Szklarską Porębą a Piechowicami toczył się spór w sprawie przynależności terytorialnej tego obiektu, który rozstrzygnięto na korzyść tej ostatniej miejscowości.

Według nie do końca potwierdzonych przekazów ustnych obecna nazwa schroniska – „Kochanówka”, wywodzi się od nazwiska Daniela Kochana, przewodnika sudeckiego, który miał jakoby pierwszy po 1945 r. tu gospodarować. Jednak pierwsza jego powojenna nazwa brzmiała „Schronisko przy Karkonoszy Małej”, potem nazywano je „Szklarką”, a obecna nazwa pojawiła się w 1948 r.

W 1951 r. schronisko zostało przejęte przez PTTK. W latach 1962-1963 przeprowadzono w nim remont i modernizację – m.in. wymieniając większość ścian z drewnianych na murowane. W październiku 1984 r. schronisko przejęli w agencję Joanna i Eugeniusz Dawidowiczowie. Znajdowało się tu wówczas 20 miejsc noclegowych.

Pieczenie pamiątkowe używane w schronisku „Kochelfallbaude” i „Kochanówka” w latach 1900-2014 (zbiory prywatne ZJ i IŁ)



W 2000 r. szlak wiodący do schroniska od strony parkingu przy szosie przystosowano dla turystów niepełnosprawnych. Był to pierwszy zaadaptowany w ten sposób szlak turystyczny w Karkonoszach. Od 16 sierpnia 2000 r. schronisko było dzierżawione od PTTK przez Panią Olgę Sosnowską, a potem przez inne osoby. Posiada 12 miejsc noclegowych.

NA ZAMKU CHOJNIK

Jelenia Góra – ul. Zamkowa nr 1 (627 m n.p.m.)
 Schloss Kynast, Zamek Chojnasty

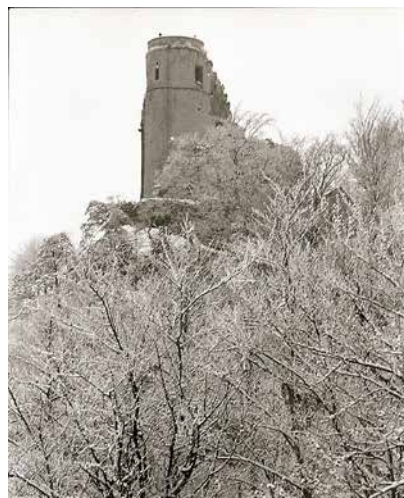
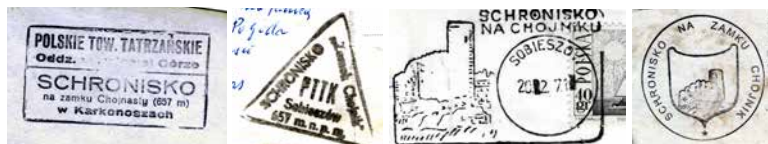


Typowo górski zamek, wzniesiony połowie XIV w. przez księcia Bolka II jaworsko-świdnickiego, na miejscu drewnianego dworu myśliwskiego z poprzedniego stulecia. Pierwsza dokumentarna wzmianka o nim pochodzi z 1364 r. Ok. 1380 r. zamek stał się własnością rodu Schaffgotschów, w rękach których pozostawał do 1945 r. Dnia 31 sierpnia 1675 r. zamek spłonął od uderzenia pioruna i od tego czasu pozostaje trwałą ruiną. Wcześniej jednak został opuszczony przez Schaffgotschów, którzy przenieśli się do pałacu w Sobieszowie. O budowlę na wzgórzu dbali jednak nadal.

Zamek był atrakcją turystyczną jeszcze przed pożarem. Miał tu funkcjonować dom noclegowy oraz ekspozycja muzealna w zbrojowni. Ruinami bardzo interesowali się cieplicy kuracjusze. Schaffgotschowie zatrudnili więc opiekunów ruin. Pierwszym był niejaki Ferian, a po nim wybitny



Pieczęcie okolicznościowe używane na zamku Chojnik w latach 1901-2000 (zbiory prywatne IŁ)



Zamek Chojnik w fotografii Waldemara Wydmucha – ok. 1980 r. (AP Jelenia Góra)



Widok na wzgórze z zamkiem Chojnik z ok. 1900 r. – publikacja prasowa (AP Jelenia Góra)



Chojnik na kolorowanej litografii Knippla z 1 poł. XIX w. (MK Jelenia Góra)



Pochodząca z 1900 r. wizja zamku Chojnik w roku 2000 – karta pocztowa (zbiory prywatne Jerzy Ratajski)



Dziedziniec Chojnika pod koniec XIX w. – pocztówka z ok. 1890 r. (zbiory prywatne Jerzy Ratajski)



Chojnik na pocztówce z ok. 1950 r. (zbiory prywatne IL)

rytownik i szlifierz szkła Fryderyk Winter, który w latach 1685-1712, z pensją 1 talara tygodniowo, pełnił tu funkcję komendanta, w stopniu kaprala. Nie tylko pilnował zamku, ale i oprowadzał po nim turystów. Pod koniec XVII w. zaczęto dla nich wykladać tu księgę pamiątkową.

Na początku XIX w. liczba chętnych do zwiedzania zamku wzrosła na tyle, że w 1822 r. uruchomiono tu swoistą gospodę, czynną latem, mieszczącą się w namiocie, a jej magazyn w domu bramnym, a potem również w drewnianej szopie. W tym też czasie u stóp wzgórza zamkowego otwarto stację przewodników oraz tragarzy lektyk. W 1848 r. uruchomiono na zamku stałe schronisko. W 1866 r. dla jego potrzeb przebudowano szesnastowieczną basteję północną. Wybudowano w niej pseudogotycką salę wystawienniczą.

Już w maju 1945 r. na tutejszej wieży zatknięto biało-czerwoną flagę, a sam zamek stał się chyba pierwszym na Dolnym Śląsku całkowicie spolonizowanym zabytkiem. Ustanowiono specjalny Zarząd Zamku Chojnik, który zajął się prowadzeniem tutejszego schroniska. W 1946 r. obiekt przejął jeleniogórski Oddział Polskiego Towarzystwa Tatrzańskiego. Pierwszym znanym zarządcą został Stanisław Kaszycki. Poza sprzedawaniem biletów, oprowadzaniem po zamku, prowadził on też schronisko oraz bufet. W 1947 r. nocleg tutaj kosztował 120, zaś za wstęp trzeba było zapłacić 20 zł.

Zamek, jako największa atrakcja turystyczna regionu, przynosił spore dochody. W 1947 r. odwiedziło go przeszło 60.000 osób. W latach 40. organizowano tu wiele imprez kulturalnych. W 1959 r. góra Chojnik stała się enklawą Karkonoskiego Parku Narodowego.

W 1950 r. zamek i schronisko stały się własnością PTTK (dziś Oddział PTTK „Sudety Zachodnie”). W 1963 r. przeprowadzono remont schroniska, w którym znajdowało się wówczas 15 miejsc noclegowych. W 1969 r. Jerzy Passendorfer realizował tu sceny do filmu wojennego „Dzień oczyszczenia”. Od 1973 r. zamek jest iluminowany. Jednocześnie rozpoczęto kolejny remont schroniska, który zakończono w 1975 r. W 1983 r. rozpoczęto prace remontowo-konserwatorskie murów zamkowych, trwające nadal, które jednak nie przeszkadzały w zwiedzaniu zamku, jak i w funkcjonowaniu schroniska. Schronisko to działało nieprzerwanie do początków XXI w., gdy zostało zamknięte z powodu braku bieżącej wody. Bufet działa i czynny jest cały czas.

W 1991 r. na zamku powstało Bractwo Rycerskie, które stało się organizatorem dorocznych turniejów kuszniczych „O Złoty Bełt Chojnika”. W tym czasie dzierżawcą zamku był Jerzy Czajka (od 1975 r.), zwany przez

przyjaciół „burgrabią”, pełnił funkcję zamkowego przewodnika, kasztelana, a także Hetmana Polnego Rycerstwa Polskiego, Strażnika Złotej Księgi Rycerstwa Polskiego, Kanclerza Kapituły Rycerstwa Polskiego. W maju 2012 r. nowym dzierżawcą został Andrzej Ciosański, zwany „Kapitanem Jędrkiem z zamku Chojnik”.

NA WYSOKIM KAMIENIU

Szklarska Poręba – Biała Dolina / Wysoki Kamień
(1 058 m n.p.m.)
Hochsteinbaude

Wysoki Kamień, łatwo dostępny i położony niedaleko od centrum Szklarskiej Poręby, był celem wycieczek pieszych już w XVIII w. Wykorzystał to hrabia Schaffgotsch, wznosząc tam w 1837 r. gospodę/schronisko, niemal bliźniacze do tego, jakie jednocześnie wybudował nad Śnieżnymi Kottłami. Był to obiekt drewniany, jednopiętrowy, dwuspadowym dachem, osadzony na kamiennej podmurówce. Pierwszym dzierżawcą był w nim niejaki Täuber ze Szklarskiej Poręby, a kolejnymi dwaj ciepliczanie, najpierw Karl Hertel, a po nim Franz Walter. W 1841 r. obiekt odwiedził król pruski Fryderyk Wilhelm IV, co przyczyniło się do wzrostu popularności tego miejsca. W 1856 r. dzierżawcą został cieplicki krawiec Liedel, urzędujący tu aż do 1871 r. Kolejne 6 lat pieczę nad schroniskiem sprawował Hermann Pläschke, a po nim Friedrich August Vogt. Za jego czasów, dnia 3 kwietnia 1882 r., obiekt spłonął. Odbudowano go szybko niemal całkowicie z kamienia, który oszalowano deskami. W nowym obiekcie urzędowali kolejno dwaj panowie Bielzer – Karl, a po nim Bruno. Wraz z budową nowego schroniska wzniesiono obok drewnianą 10-metrową, ażurową wieżę widokową, która przyciągała dodatkowo turystów. Została ona rozebrana ok. 1950 r.

Po II wojnie światowej schronisko nie było zagospodarowane i uległo dewastacji. Częściowo jednak działało, m.in. w 1947 r. pod administracją Dolnośląskiej Spółdzielni Turystycznej z Jeleniej Góry. W tymże roku przejęło je i wyremontowało Polskie Towarzystwo Tatrzańskie. Kierownikiem



Schronisko „Hochstein” z końca XIX w., wraz ze stojącą obok wieżą widokową – kartka pocztowa z 1899 r. (zbiory prywatne IŁ)



Schronisko „Hochstein” z początku XX w. – kolorowana kartka pocztowa z 1912 r. (zbiory prywatne ZI)



Schronisko „Hochstein” z pierwszej połowy XX w., z widoczną poniżej Szklarską Porębą i panoramą Karkonoszy – kartka pocztowa z 1937 (zbiory prywatne ZJ)

schroniska był wówczas Bronisław Palczewski, a po nim Zygmunt Makuła. Do dyspozycji turystów było 5 pokoi z 10 miejscami noclegowymi. Przez pewien czas czynne było tylko latem i szybko zaczęło się dekapitalizować. W 1961 r. znajdowało się w bardzo złym stanie technicznym, dlatego zostało zamknięte i zakwalifikowane do wyburzenia, co nastąpiło w 1962 r. Z planów jego odbudowy, poczynionych w 1968 r., nic nie wyszło.

Dopiero w 1996 r. parcelę po schronisku kupili Dorota i Józef Gołba ze Szklarskiej Poręby, którzy ustawili tu drewniany kiosk z napojami, słodyczami i pamiątkami. W 2000 r. zaczęli budowę nowego schroniska, w pewnym oddaleniu od starego. W sierpniu 2006 r. budynek został zadaszony. Choć schronisko jest od tego czasu czynne, to do dziś trwają w nim prace budowlane i wykończeniowe. Jest to budowla całkowicie kamienna, kryta dwuspadowym dachem.



Pieczęcie pamiątkowe używane w schronisku „Hochstein” i „Na Wysokim Kamieniu” w latach 1899-2014. (zbiory prywatne ZJ i IŁ)



NA STOGU IZERSKIM

Świeradów Zdrój – Stóg Izerski (1 067 m n.p.m.)
Heufuderbaude, Na Kwarcu



Pieczęcie pamiątkowe używane w latach 1931 i 2010 w schronisku „Heufuderbaude” i „Na Stogu Izerskim” (zbiory prywatne ZJ i IŁ)

Schronisko, położone 40 metrów poniżej szczytu Stóg Izerski, wzniesiono w latach 1922-1925 według projektu wrocławskiego architekta Paula Häuslera, z inicjatywy świeradowskiego lekarza dr Josefa Siebelta. Otwarto je uroczystie 25 października 1925 r. Pieniądze na budowę zbierało Towarzystwo Karkonoskie (Riesengebirgsverein) ze składek spo-

lecznych, a okazałą kwotę wyłożył również hrabia Schafgotsch z Cieplic Śląskich, na terenie posiadłości którego obiekt stanął. Posadowiono go na wysokiej kamiennej podmurówce, wznosząc powyżej dwukondygnacyjną, drewnianą budowlę w typowym dla regionu stylu śląsko-łużyckim o konstrukcji słupowo-zrębowej. Znajdowało się tu 35 miejsc noclegowych, obecnie dysponuje 50 miejscami. Do 1945 r. gospodarzami schroniska była rodzina Kober. Schronisko nazywało się „Heufuderbaude” od nazwy szczytu, pod którym stało, czyli Heufuder. W 1945 r. zwano je schroniskiem „Na Kwarcu”, a potem krótko nosiło imię Jana Kasprowicza. W 1951 r. zostało przejęte przez PTTK, które zarządza nim do dziś.

Obok schroniska znajduje się nowa kolei gondolowa, którą można się tu dostać ze Świeradowa Zdroju.



Schronisko „Heufuderbaude” ok. 1930 r. – kartka pocztowa z 1931 r. (zbiory prywatne – Ił)

SCHRONISKA PO STRONIE CZESKIEJ



HOTEL JEŠTĚD

**Liberec 8 – Horní Hanychov nr 153
(1 012 m n.p.m.)**

*Rochanova chata, Koppenhaus, Jeschkenbaude,
Jeschkenhaus*

Szczyt Jesztedu odwiedzany był od dawna. Pierwszy krzyż na górze został ustawiony już w 1737 r., sto lat później przybył – na pamiątkę odwiedzin Adely Rohanovej – graniczny, tzw. Rohansky kámen (1838).

Zainteresowanie wejściem na Jeszted wykorzystali małżonkowie Florian i Barbara Haslerowie z Horního Hanychova, którzy od 1844 r. na szczycie zaczęli sprzedawać żywność dla turystów. Z czasem postavili drewnia-



Plechova buda (żywnościowa) na Jesztedzie, sprzed 1900 r. (SOKA Liberec)



Widok zimowy na hotel górski na Jesztedzie przed pożarem, autor Fr. Peuker, wyd. Orbis (SOKA Liberec)



Hotel i nadajnik na Jesztedzie po roku 1968 (SOKA Liberec)



Plakat libereckiego Towarzystwa Robotniczego „Miłośnicy Przyrody” wydany z okazji uroczystego otwarcia ich organizacyjnej siedziby 22-23 czerwca 1929 r. (SOKA Liberec)

ną budę, którą w 1868 r. zastąpiła nowa, znana jako „Rohanova chata”. W 1855 r. dostawiono do niej krytą werandę, która zwiększyła jej pojemność. Oprócz żywności zaczęto oferować tu także noclegi. Chata spłonęła 12 grudnia 1964 r.

Kamień węgielny pod hotel górski, który w sąsiedztwie chaty wzniosło Niemieckie Towarzystwo Górskie dla Jezztedu i Gór Izerskich, został położony 27 czerwca 1906 r. Budynek zaprojektował architekt miejski Ernst Schäfer. Uroczyste otwarcie nastąpiło już 13 stycznia 1907 r. Hotel posiadał rozległą salę jadalną dla więcej niż stu osób, krytą werandę dla dalszych pięćdziesięciu, 23 pokoje oraz wspólną noclegownię z dwudziestoma łóżkami. Jego budowa kosztowała 161 000 koron. Po wojnie hotel stał się własnością Klubu Czeskich Turystów, a potem przedsiębiorstwa „Restauracje Liberec”. Spłonął 13 stycznia 1963 r. w wyniku nieostrożnego rozmrażania wodociągu. Kiedy spłonęła także sąsiednia „Rohanova chata”, dnia 30 czerwca 1966 r. położono kamień węgielny pod nową budowlę, według planów architekta Karla Hubáčka z pracowni SIAL. Obiekt, który ozdabia sylwetkę Jezztedu do dziś, został otwarty 9 lipca 1973 r., a w 2006 r. został ustanowiony narodową pamiątką kultury.



PREZIDENTSKÁ CHATA

Janov nad Nisou nr 524 (825 m n.p.m.)
Naturfreundehaus

Nad Bedřichovem, w północnej części Královky, już w 1924 r. zakupiło ziemię Robotnicze Towarzystwo Turystyczne „Miłośnicy Przyrody”, którego członkowie od dawna marzyli o wybudowaniu własnej siedziby w Górach Izerskich. Z powodu braku środków finansowych znaczna część prac prowadzona była własnym sumptem. Kamień węgielny pod dom, nazwany po prostu „Naturfreundehaus” (Dom Miłośników Przyrody), położony został 24 czerwca 1928 r. bardzo uroczyście, w obecności blisko trzynastu tysięcy ludzi. W 1938 r. dom tego towarzystwa został wywłaszczony przez nazistów i sprzedany Związkowi Młodzieży Niemieckiej oraz zamieszka-ny. Po zakończeniu wojny budynek przejął Związek Bojowników Antyfa-

szystowskich, następnie decyzją jabloneckiej MRN przekazany Kancelarii Prezydenta Republiki. Na długie lata ze schroniska turystycznego obiekt przekształcił się w dom wypoczynkowy, zamknięty dla ruchu turystycznego (z tego okresu pochodzi również obecna nazwa „Prezidentská chata”).

W 2011 r. Kancelaria Prezydenta sprzedała chatę jednej z praskich organizacji społecznych, od niej – z zamiarem zachowania tutejszego „genius loci” – obiekt kupił inż. Dalibor Dědek, właściciel jabloneckiej spółki „Jablotron” i znany filantrop oraz mecenas. W rok później rozpoczęła się całkowita przebudowa chaty. Jak na razie nie została ona jeszcze całkowicie zakończona, niemniej jednak połączona jest z pełnym udostępnieniem, a to ku wielkiej radości wszystkich odwiedzających.



WEBEROVA CHATA

Bedřichov (822 m n.p.m.)

Weberbergbaude, Fučíkova chata

Nad izerskim ośrodkiem Bedřichov, na wierzchołku Malinika (dawniej Weberberg) w 1928 r. wznosił chatę pan Karel Zenkner z Janova nad Nisou. Po pięciu latach, 21 stycznia 1933 r. chata ta niestety spłonęła do szczytu; jeszcze w tym samym roku została jednak odbudowana, lecz w innej niż wcześniej postaci. W czasie po II wojnie światowej obiekt (nazywany już „Fučíkova chata”) stał się własnością Wschodnioczeskich Zakładów Chemicznych w Pardubicach. To socjalistyczne przedsiębiorstwo posiadało chatę aż do drugiej połowy lat 80. XX w., jako swój zakładowy ośrodek wypoczynkowy. W 1991 r. odbywał się w tym miejscu, z udziałem ponad pięciuset widzów, przywrócony po latach, popularny festiwal „Godyho memoriál”, poświęcony pamięci Ládi „Godyho” Kociána, znanego regionalnego miłośnika muzyki *bluegrass* i *country*, który zginął tragicznie w 1978 r. podczas letniego spływu rzeką Ohrou. Na początku lat dziewięćdziesiątych obiekt zmienił właściciela, kupiła go firma „Multisys Software” z Pardubic, która prowadziła go pod nazwą Hotel „Weber”. Na początku nowego tysiąclecia budynek zmienił ponownie właściciela. Obecnie, dla potrzeb regularnego ruchu turystycznego, chata nie jest dostępna, służąc jedynie zamieszkującym ją gościom.



Dom Miłośników Przyrody w latach 30-tych XX w. (SOka Jablonec n. Nis.)



Pierwotny wygląd chaty Webera z przełomu lat 20-tych i 30-tych XX w. (SOka Jablonec n. Nis.)



Wygląd chaty z przełomu lat 30 i 40-tych XX w. (SOka Jablonec n. Nis.)



„Vosecká bouda” krótko przed zburzeniem w 1896 r. (Lessenthin, B.: *Das Riesengebirge im Winter, 1901*)



Josef Vejnar uchwycił Voseckou budę na szklanym negatywie ok. 1905 r. (KM Jilemnice)



Pieczęć na widokówce, wysłanej z Voseckéj budy do nauczyciela Jana Buchara w Štěpanicach (SOKA Semily)

VOSECKÁ BOUDA

Rokytnice n. J. – Rokytno nr 167 (1 260 m n.p.m.)
Nová česka bouda, Františkánská bouda, Wosseckerbaude

Pierwotnie był to przybytek dla pracujących w lesie, który swą nazwę wziął od regularnie koszonej łąki. Kiedy w 1896 r. stara bouda zawaliła się, nową wybudowała Ludomila Hollmannová wraz ze swym mężem Františkem Endlerem, którzy prowadzili ją jako dzierżawcy, gdyż w 1901 r. stała się własnością hrabiego Jana Harracha. Wkrótce też obiekt ten stał się najważniejszym schroniskiem/zajazdem w zachodnich Karkonoszach, chwalony za doskonałe masło oraz sery. Ludomila Endler była dobrym narciarzem, a jej syn Kurt Endler w latach 20. XX w. pierwszorzędnym zawodnikiem europejskim.

Po powstaniu republiki państwo starało się, aby dzierżawcą „Vosecké boudy” został uczytyw Czech. Dlatego też nie przedłużono koncesji Františkowi Endlerowi, jednak prowadził on zajazd nadal. Dopiero w 1922 r. przekazano go czeskim dzierżawcom Janowi i Vojtěchowi Herčíkom. Endler przeniósł się na pruską stronę, gdzie na Szrenicy wzniósł dla siebie



Wygląd współczesny budy na zdjęciu Jiřího Mihala. (SOKA Semily)

nową wielką budę, do której wywiózł całe mienie oraz zwierzęta gospodarcze.

W 1924 r. Lasy Państwowe odkupiły „Voseckou boudu” od Otto Harracha, a to z powodu zaniedbania obiektu i żalosnego stanu toalet, a koncesje na prowadzenie zajazdu została mu odebrana. W tym czasie był to budynek jednopiętrowy z poddaszem, na parterze drewniany, mający na piętrze 12 pokoi gościnnych i salę noclegową, dach kryty gontem, bez dostępu linii energetycznej i zagrożony wybuchem pożaru. Nowym dzierżawcą został Jan Herčík, który prowadził jednocześnie „Mumlavskou boudu”.

„Vosecká bouda”, jako jedna z nielicznych, nigdy nie spłonęła, w latach 30-tych XX w. została rozbudowana. Jej właścicielem jest Klub Českých Turystůw, posiadający tu do dyspozycji gości 37 łóżek. Prąd elektryczny dla swoich potrzeb do dziś produkuje się tu za pomocą generatora spalinowego.



DVORAČKY

Rokytnice nad Jizerou – Rokytno nr 2 (1 140 m n.p.m.)

Dvoračka, Dvorská bouda, Sahlenbašské dvorské boudy, Sahlenbacher Hofbauden, Gasthaus zur Hofbaude an der Kesselkoppe, Hofbaude

W urbarzu jilemnického państwa stanowego z 1688 r. wymieniona jest jedna pańska bouda pod Kotle, gdzie latem mogło być trzymanych pięćdziesiąt sztuk bydła i osiemdziesiąt kóz. W latach 1707-1708 w tym miejscu panowie Harrachowie postawili Velkou budę św. Arnoszta, a na zachód od niej Malou dworską budę, w innym miejscu określane jako Zlata bouda sv. Arnoszta, zaś koło potoku Hut wzniesli stajnię dla ogierów i dwie stodoły. Po 1776 r. budy zostały wydzierżawione lub sprzedane, później wykupione i zlikwidowane, czym chciano zapobiec niszczeniu lasów przez zwierzęta hodowlane. Dnia 29 marca 1893 r. Dvoračky nr 2 spłonęły, zginęła tam wówczas służąca, jak również 22 sztuk zwierząt. Harrachowie wykupili pogorzelisko i postanowili zbudować na jego miejscu gospodę górską, nazwaną „U Kotle”, a potem „U Dvoračky”, lub tylko „Dvoračky”. W czasie reformy rolnej bouda została wywłaszczona, a w 1928 r. sprzedana Jarosławowi Půhonnému z Vysokého nad Jizerą. Po jego śmierci przejęła



Karta dań
(menu)
z 1911 r.
(AP Jelenia
Góra)



Dworská bouda na kolorowanym szklanym diapozytywie Josefa Vejnar z 1904 r. (KM Jilemnice)



Ostatnia wielka przebudowa Dvoraček z 1928 r.
Foto R. Slavík (SOKA Semily)



Obecny wygląd Dvoraček ze Štumpovkou,
foto I. Navrátil (SOKA Semily)



Stempel schroniska na widokówce wystanej
w 1917 r. (SOKA Semily)



Mísečná buda na kolorowanym slajdzie J. Vejnara
z 1905 r. (KM Jilemnice)

ją wdowa Eliška Půhonna i przeprowadziła gruntowną przebudowę, którą kierował budowniczy z Vysokiego Oldřich Zítek. Podczas okupacji niemieckiej właścicielem budy został dr Walter Heinzl. W 1939 r. przeprowadził on kolejną przebudowę, w wyniku której powstało schronisko o 26 pokojach.

Na Dvoračkach hodowano również psy rasy bernardyn, wykorzystywane do ciągnięcia sań z towarem oraz do odnajdywania błądzących narciarzy i turystów.

Okres zarządu przedsiębiorstw państwowych: „Restaurací a jídelen” oraz Karkonoskiego Interhotelu, odcisną się na budzie niezbyt dobrze. W 1991 r.

od przedsiębiorstw tych Dvoračky kupił w desperacji inż. Jiří Justicz. Dziś w nowoczesnie urządzonej obiekcie nocleg oferuje rodzina Starých, która własnym sumptem, według projektu inż. Jiříego Dobeša, wybudowała po sąsiedzku hotel górski Štumpovka.



JILEMNICKÁ BOUDA

Vítkovice – Horní Mísečky nr 140 (1 040 m n.p.m.)

Mísečná bouda, Rennerova Mísečná bouda, Gasthaus Kesselkoppe, Schüsselbaude

Na skrzyżowaniu nowej ścieżki, wybudowanej przez Towarzystwo Karkonoskie, do Kotelnych jam w 1888 r., a nazwanej na cześć cesarskiej rocznicy (40-lecie koronacji z 1848 r.) „Drogą Jubileuszową Cesarza Franciszka Józefa” oraz drogi na Zlaté návrší (Krkonos), powstała jedna z najstarszych turystycznych bud w Horních Mísečkach, od pobliskiej góry nazwana zajazdem „Kotel”, a potem „Mísečná bouda”. Horní Mísečné są jednak o wiele starszą osadą drwali, a także i górników, którzy tu przybyli najpóźniej po 1662 r. W połowie XVIII w. znajdowało się tu pięć większych bud z ogrodzonymi łąkami.

Po przebudowie ok. 1935 r. buda miała 24 pokoje z 54 miejscami noclegowymi i była największą budą w zachodnich Karkonoszach. Na Wielkanoc 1940 r. splonęła.

Odbudowana po 1945 r. otrzymała nazwę „Jilemnická”. W latach 1989-1991 przebudowała ją polska firma Budimex. Dziś należy do mgr Zdenka Venzera i znów dysponuje 54 łózkami. Horní Mísečky połączyła ze Szpindlerowym Młynem czteromiejscowa kolej linowa o długości 1910 m. Rejon narciarski posiada trasy zjazdowe wszystkich stopni trudności z naśnieżaniem, trasy biegowe, dla snowboard i dla snowtubingu. W najbliższej okolicy budy, w drugiej strefie ochronnej Parku Narodowego, stopniowo wyrasta apartamentowe miasteczko Medvědin, budowane przez holding Level przy wsparciu miejscowości Vítkovice, która liczy w związku z tym na nowe miejsca pracy.



LABSKÁ BOUDA

Špindlerův Mlýn – Bedřichov nr 31 (1 340 m n.p.m.)
Elbfallbaude

„Labská bouda” leży w zachodnich Karkoszach na skraju Łabskiego Kotła nad Wodospadem Łaby. Krzyżują się tu ważne, znakowane szlaki turystyczne. Niebieskim można zejść do Szpindlerowego Młyna, zielony prowadzi do źródeł Łaby, a czerwonym można dostać się w kierunku wodospadu Paňčavy i na Krkonoš.

Początki „Labské boudy” związane są z turystyką, czym odróżnia się ona od pozostałych bud, które pierwotnie służyły górskiej gospodarce rolnej. Kobieta z Rokytnice nad Jizerou, określana jako Pani Blasse lub babcia Blažková, postawiła w tym atrakcyjnym miejscu w 1830 r. schron z kamieni, kory i chrustu, w którym oferowała ser kozi, gorkę, mleko i chleb. Do rozpoczętej w ten sposób tradycji przyłączyła się pani Dewald. Ta nieco powyżej wzniosła z desek budę wyposażoną w piec kaflowy.

W latach 50-tych XIX w. budę tę kupił Josef Schier z Horní Rokytnice. Wyremontował ją i poszerzył o salę do nocowania na poddaszu. Hodował tutaj 5 krów. Wybudował również specjalne zapory na cieku Łaby oraz potoku Paňčava, które za opłatą otwierał, aby „zrzucić” nadmiar wody wodospa-



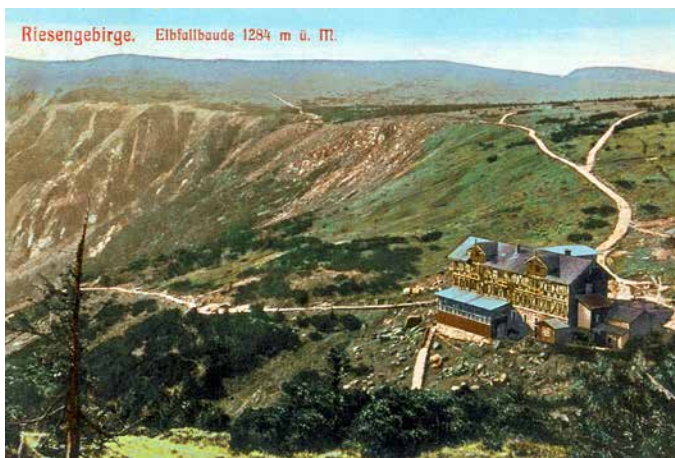
Mísečná bouda na początku okupacji, za nią zajazd Zlaté návrší (SOKA Semily)



Obecna Jilemnická bouda w gęstej zabudowie obiektów wypoczynkowych na fotografii Jiřího Mihala (SOKA Semily)



Schronienie pani Blasse nad Wodospadem Łaby na miedziorycie z 1839 r. (SOKA Semily)



Kolorowana widokówka „Labské boudy”
(KM Vrchlabi)



Pogorzelisko „Labské boudy” wiosną 1966 r.,
foto J. Lukáš (SOKA Semily)



Nowa „Labská bouda” na zdjęciu Jiřího Mihala
z 2015 r. (SOKA Semily)

dem do Łabskiego Kotła, co stało się wielką atrakcją turystyczną.

W 1877 r. odkupił budę hrabia Harrach i wynajął ją Lambertowi Erlebach z Krausových Bud. Jeszcze w tym samym roku uruchomiono tu knajpę oraz miejsca noclegowe. Następnie wybudowano 23 pokoje gościnne dla 100 osób. Buda została przystosowana również do przyjmowania ruchu turystycznego w zimie. Impulsem do tej przebudowy stała się planowana wycieczka Czeskiego Związku Leśników w 1879 r. Do kolejnych przebudów doszło w 1889 i 1904 r. – gdy budę wydzierżawił siostrzeniec Lamberta Josef Erlebach. Labska bouda zapisała się do dziejów sportów zimowych jako miejsce startu oraz cel tragicznych VII Międzynarodowych Zawodów na dystansie 50 km, podczas których 24 marca 1913 r. zabłądzili zawodnik Bohumil Hanč (zmarł w Labske boude) oraz jego przyjaciel Václav Vrbata.

Po I wojnie światowej buda stała się własnością Lasów Państwowych i miała czeskich dzierżawców. Od 1934 r. był nim miłośnik gór i patriota Bedřich Hloušek. Ten przeprowadził szereg innowacji i ulepszeń, np. wybudował turbinę, która zaopatrywała obiekt w prąd elektryczny. Podczas II wojny światowej został aresztowany przez gestapo, a podczas śledztwa popełnił samobójstwo. Dla uczczenia jego pamięci w 1946 r. na budynku umieszczono tablicę pamiątkową. Po wojnie dzierżawcą został tu Josef Zapadlo.

Labska bouda spłonęła 6 listopada 1965 r. podczas pożaru, który powstał od płomienia lutownicy. Dnia 12 czerwca 1969 r. położono kamień węgielny nowego, dwupiętrowego, żelazobetonowego budynku, według projektu architekta Zdeňka Řiháka. Otwarto go uroczystie 15 listopada 1975 r. Obiekt ma 79 pokoiów ze 120 łózkami oraz dwie restauracje. Krytycy zarzucają mu zbyt wielkie rozmiary, dyrekcja Karkonoskiego Parku Narodowego wreszcie podjęła decyzję o jego wykupieniu oraz wyburzeniu. Po przebudowie został ponownie otwarty w 2004 r. i do dziś, razem z „Luční boudou”, obsługiwany jest przez AEZZ.

PETROVA BOUDA

Špindlerův Mlýn 89 (1 288 m n.p.m.)

Peterbaude

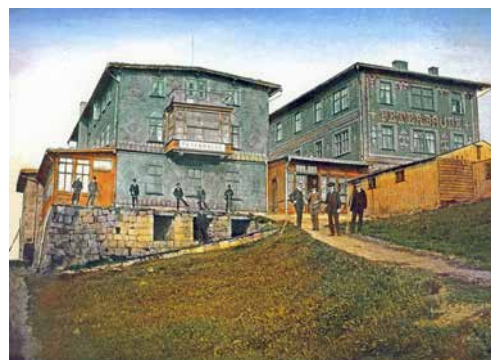
Pierwotna buda powstała jako letnie schronienie dla bydła pod koniec XVIII w. W 1811 r. została zastąpiona przez Johanna Pittermanna budą służącą całorocznemu zamieszkaniu, a wraz ze wzrostem zainteresowań wędrownkami turystycznymi w Karkonoszach była stopniowo rozbudowywana. W końcu stała się najważniejszą budą grzbietową zachodnich Karkonoszy. W 1849 r. J. Pittermann, od którego to zniekształconego nazwiska została nazwana, zginął w pobliżu budy w śnieżycy. W 1887 r. Vincenc Zinecker zbudował w pobliżu starej budy nowy, dwupiętrowy budynek hotelu z balkonami i tarasem. Na początku nowego wieku budynek ten zastąpiony został przez nowy, którego dwa skrzydła połączyła hala. Buda zapewniała zakwaterowanie setce gości. W latach 1925-1929 doszło do kolejnej przebudowy. Wnętrza ozdobiono kolekcją artystycznych rzeźb: goście witają figury św. Piotra, kucharzy i Ducha Góra Karkonosza, restaurację i ganek ozdobiły sufitowe lampy składające się z poskręcanych elementów, z postaci gospodyń domowych i gospodarzy oraz zabawnych scen ze zwierzętami, płaskorzeźby upamiętniające historię budy jak również inne dzieła, których autorem był rzeźbiarz Hans Brochenberger. W czasie okupacji buda stał się centrum wypoczynkowym dla czołowych przedstawicieli Trzeciej Rzeszy.

Po prywatyzacji karkonoskich hoteli jej nowy właściciel doprowadził ją do ruiny, choć została w 2004 r. uznana za zabytek kultury. Dnia 1 sierpnia 2011 r. sponęła.

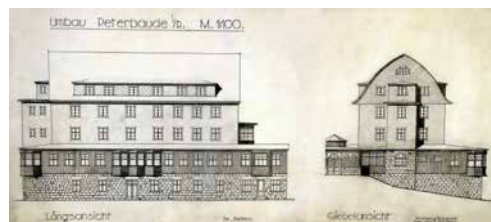
	Kč	h
Soušeň polovka	1	42
Zlá hrachová pol.	1	42
<u>Vešlá, šifala.</u>		
Mléky polovárky s šnečkou	70	-
Stoří na šnečce s brambor.	70	-
Dvan koleno s šnečkou zelen.	70	-
Rest. telecí játra s cibulí	70	-
Šiščák s pecí s macaron.	74	-
Závin telecí kýta s risi-šni.	70	-
Mléko na pajsrice s šnečkou	70	-
Dobr. pecí s šnečkou zelen.	70	-
Římský štekl s rest. brambor.	70	-
Šuščák s cibulí	70	-
Smaz. opeř. collet s oštrím	70	-
Te-ur. kurč. s okurk. salát.	70	-
Polévka s šnečkou	70	-
Telecí štekl a š. šnečka	70	-
Mléč. ošice s rest. brambor.	70	-
Omeleta se šnečkou	74	-
Sam. and. eggs	70	-
<u>Šuščák, šifala.</u>		
3 oštr. ošice	6	-
Rest. telecí játra s maslem	74	-
Prošedá šunka	70	-



Petrova buda na litografii z 1 polowy XIX w.
(MK Jelenia Góra)



Kolorovaný slajd Josefa Vejnara z 1905 r.
(KM Jilemnice)



Plany architektoniczne braci Albert z Jeleniej Góry
przebudowy Petrovsky z 1931 r. (AP Jelenia Góra)

Karty dań były tu dwustronne, dwujęzyczne
(AP Jelenia Góra)



Špindlerova buda z Małym Szyszakiem na kolorowanej widokówce, przed przebudową (SOKA Trutnov)



Špindlerova buda z przebudowaną werandą i poddaszem, w tle Mały Szyszak (SOKA Trutnov)



Špindlerova buda „oblepiona” samochodami gości (SOKA Trutnov)

ŠPINDLEROVÁ BOUDA

Špindlerův Mlýn nr 108 (1 198 m n.p.m.)

Spindlerbaude

Na wysokości 1 208 m n.p.m., dosłownie tylko parę kroków od granicy państwowej, leży „Špindlerova bouda”. Jej powstanie związane jest z imieniem posiadacza kilku domów i wójta tzw. vrchlabskiej górskiej części miejscowości, Franza Spindlera. W 1814 r., dla potrzeb inwentarza i dla składowania siana, postawił on w tym miejscu budę, która nosiła początkowo nazwę „Stara Špindlerova bouda”, a później od nowych właścicieli nazwano ją „Buda Adolfa” (dziś Lužická bouda nr 107). W 1824 r. Franz Spindler nieco wyżej wybudował kolejną budę, która od swojego założyciela do dziś nazywa się „Špindlerova bouda”.

W 1826 r. buda spłonęła, ale została odbudowana. W 1851 r. w rodzinę Spindlerów wzenił się Johann Hollmann z licznego rodu Hollmannów, którego członkowie założyli np. sąsiednią Erlebachową budę. Jego żona Franciszka po trzynastu latach małżeństwa umarła i Johann Hollmann ożenił się powtórnie. Ojciec jego młodziutkiej żony Marie Anny przypadkowo nazywał się tak samo jak jego pierwszy teść Franz Spindler. Później Marie Anna zaopiekowała się rodziną swojego zmarłego brata Franza, którą wzięła do siebie do Špindlerovej budy. Dnia 13 listopada 1885 r. Špindlerova buda spłonęła ponownie. W płomieniach zginął nie tylko dobytek, ale także siostrzenica Marii Anny Hollmannowej, ośmioletnia Marie Spindler.

Hollmannów jednak poniesione straty nie załamały i w rok potem budują nową Špindlerovou budę. Pod Małym Szyszakiem wyrósł nowoczesny, jednopiętrowy budynek, który został przystosowany już do obsługi ruchu turystycznego i po licznych przebudowach służy temu celowi do dnia dzisiejszego. Johann Hollmann w tym czasie wprowadził bardzo ulubione przez turystów jazdy na saniach rogatych. Najpierw jeździło się na śląską stronę, a później także do Szpindlerowego Młyna.

Najmłodsza córka Hollmannów Franciszka wyszła za mąż za Rudolfa Lhotę i wraz z nim przejęła prowadzenie Špindlerovki. W wieku zaledwie sześćdziesięciu dwóch lat Franciszka umarła. Owdowiąły Lhota w 1916 r. wziął sobie za żonę Annę Richter z Velké Úpy, która w Špindlerovce pracowała jako kelnerka. Po jego przedwczesnej śmierci w 1925 r. Anna sama prowadziła Špindlerovkę. W okresie pierwszej republiki buda doskonale prosperowała, w czym pomogła również nowa droga ze Szpindlerowe-

go Młyna, której budowę zakończono w 1921 r. Špindlerovka oferowała gościom 71 łóżek w 31 pokojach, centralne ogrzewanie, produkty z własnego gospodarstwa, a w zimie także wypożyczalnię sanek i rogatych sań. Do budynku właścicielka dobudowała krytą werandę, a dla noclegów wykorzystywano również poddasze. W ten sposób pojemność budy zwiększyła się do ponad 100 łóżek.

W 1945 r. buda została właścicielce skonfiskowana. Krótko służyła jako miejsce wypoczynku dla pracowników Urzędu Bezpieczeństwa, a następnie została przekazana do dyspozycji ministerstwa handlu wewnętrznego. Od 1948 r. powstał tutaj dom wypoczynkowy ROH (Revoluční odborové hnutí – Rewolucyjnych Związków Zawodowych). Wygląd oraz pojemność Špindlerovky od tej pory nie zmieniły się już zbyt wiele. W latach siedemdziesiątych XX w. zastanawiano się nad dobudową ponadgabarytowej restauracji dla więcej niż 150 gości, ale na szczęście nic z tego nie wyszło. W 2005 r., już po raz trzeci w dziejach Špindlerovej budy, dosięgnął ją pożar. Na szczęście spaliła się wyłącznie część gospodarza obiektu, umieszczona poza głównym budynkiem.



LUČNÍ BOUDA

Pec pod Sněžkou nr 203 (1 410 m n.p.m.)
Stará česká bouda, Wiesenbaude

„Luční bouda”, najwyżej położony hotel górski w Środkowej Europie, znajduje się na wypłaszczeniu pod Lučným horou, 4 km od wierzchołka Śnieżki. Z uwagi na przebiegającą tędy Starą Śląską Drogą przez Karkonosze należy domniemywać, że na terenie między morzinową Dvorskou boudou do granicy państwowej musiało istnieć miejsce, gdzie można byłoby odpocząć i przespać się niezależnie od warunków pogodowych. Najstarsza pisemna wzmianka o „Luční boude” znajduje się w umowie kupna z 1707 r. Jak z kolei informuje data 1623 na kamieniu węgielnym, odnaleziona w XIX w. przy przebudowie młynówki, buda stała już dużo wcześniej. W przeciwieństwie do większości bud karkonoskich, które do końca XVIII w. były drewniane, jedynie z kamienną podmurówką, „Luční bouda” była już w tym czasie cała z kamienia.



Karta dań (menu) z 1912 r. (AP Jelenia Góra)



Luční bouda na litografii C. Th. Mattise z 1821 r. (KM Vrchlaby)



Wygląd otoczenia na początku XX w. – kolorowana widokówka (SOKA Semily)



Kolorowana widokówka Luční budy z 1896 r., w tle Śnieżka, foto A. Rehnert (SOKA Semily)



Luční buda ze Śnieżką w tle pod koniec lat 30. XX w. (SOKA Semily)



Dzisiejszy wygląd Luční budy na fotografii Jiřího Mihala (SOKA Semily)

W 1707 r. należała do hrabiów Morzinów. Ci sprzedali ją Christofowi Erbenowi. Kolejnym właścicielem „Luční boudy” był Hans Bradler, a następnie przez całe stulecie rodzina Rennerów, po nich Wenzel Hollmann i Krzysztof Häring. Właściciele budy hodowali tu w końcu XVIII w., w czasie zimy, 17 krów i 12 kóz, a w lecie dwa razy tyle. W 1824 r. znajdowało się tu 30 krów i 12 jałówek. Ignatz Bönsch i jego synowie kupili w 1886 r. „Luční boudy” za 7 500 złotych. W tym czasie posiadała ona tylko siedem pokoi, ale po otwarciu drogi w Dolinie Białej Łąby, w pięć lat później, odwiedziny tego miejsca znacznie wzrosły. W „Luční boudie” pracowało ponad 60 osób.

Dzięki licznym przebudowom na przełomie XIX i XX w. właściciele z rodziny Bönsch zwiększyli znacznie powierzchnię „Luční boudy”, do niewiarygodnej wprost liczby 130 łóżek. Zupełnie od nowa wzniesiono tu wytwórnię sody, masarnię i rzeźnię, a także elektrownię wodną z dwiema turbinami. W latach 30. XX w. w pomieszczeniach gościnnych pojawiły się urządzenia grające, dostawiono czwarte piętro, nową pralnię, a bojler zabezpieczały dla wszystkich pięter ciepłą wodę. W sezonie kuchnia przygotowywała 1 500 obiadów i kolacji.

W nocy z 1 na 2 października 1938 r. wybuchł pożar, który całkowicie zniszczył „Luční boudy”. Po tej tragedii niemieckie gazety napisały, że obiekt został rozkradzony i spalony przez armię czechosłowacką, a według wersji powojennej władz czechosłowackich przeciwnie, że buda została podpалona przez czechosłowackich Niemców. Po tym pożarze, w bardzo krótkim czasie, według planów Ludwiga Stiglera z Berlina, budynek został wspaniale odbudowany dla potrzeb wermachtu. Po wojnie służył wojsku jako obiekt szkoleniowy i ośrodek wypoczynkowy, wreszcie przekazano go dla ČSTV. Po 1990 r. budę przejął Klub Czeskich Turystów, a w roku 2003, już od trzech lat zamkniętą i zaniedbaną budę, w której funkcjonował tylko bufet, kupiła praska spółka akcyjna AEZZ.

Restaurant zur Wiesenbaude
J. Bönsch.

Speisen-Karte.

Suppe	30	50
Braten	25	60
Beleg	25	60
Salat	10	30
Wurst	60	1.
Beleg	60	1.
Beleg	30	70
Beleg	1.	70
Beleg	60	1.
Beleg	30	70
Beleg	25	60
Beleg	25	60
Beleg	25	60
Beleg	30	50
Beleg	11	30
Beleg	1.	15
Beleg	1.	15

Karta dań z 1891 r. (AP Jelenia Góra)

OBŘÍ BOUDA

Pec pod Sněžkou – wyburzona (1 375 m n.p.m.)

Riesenbaude

„Obří bouda” była wybudowana na głównym grzbiecie Karkonoszy na Úpské hraně, przy jednej z najatrakcyjniejszych dróg grzbietowych, wytyczonej w latach 1881-1886. Buda stała się bardzo szybko punktem wyjściowym w drodze na Śnieżkę z czeskiej i śląskiej strony. Znajduje się tu jedno z najważniejszych rozdroży szlaków turystycznych w Karkonoszach.

Już w połowie XVII w., kiedy budowano na Śnieżce kaplicę św. Wawrzyńca, wzniesiono tutaj schron dla pracowników, nazywany Pańską Budą. Do kaplicy wędrowały liczne procesje. Wykorzystał to Stefen Mitlöchner z Velké Úpy i w 1847 r. wybudował tu budę schronisko.

Buda ta była początkowo zamieszkiwana wyłącznie w okresie letnim, w zimie przebywał w niej obserwator. W 1880 r. właścicielem budy został Adolf Heyn z Cieplic Śląskich, który ją rozbudował. Powstało tu 35 pokoi gościnnych dla 100 gości. Prawdopodobnie do 1890 r. rozpoczęto w „Obří boude” także sezon zimowy.

Dla rozwoju tej budy przyczyniło się wybudowanie drogi z Obřího dolu obok Kavárny w 1883 r. i dokończenie tzw. „Drogi Jubileuszowej” na Śnieżkę w 1905 r.



Poprzedniczka „Obří boudy” w przewodniku po Karkonoszach Moscha z 1858 r. (Mosch, K. F.: *Das Riesengebirge. Seine Thäler und Vorberge und das Isergebirge*, 1858)



Na zboczku ponad „Obří boudou” została wybudowana Droga Jubileuszowa. Kolorowany slajd Josefa Vejnar z 1904 r. (KM Jilemnice)

Rysowane widokówki są zawsze trochę stylizowane, jak widać kolory nie odpowiadają rzeczywistości (KM Vrchlaby)



Obří boude" z drogą do Pecy pod Śnieżką, lata 30. XX w. (KM Vrchlabí)



Czeska Buda na zdjęciu W. Pfohla z lat 20. XX w. (Das Riesengebirge im Wort und Bild, 1927)



Obří důl i Śnieżka na kolorowanej litografii Karla Kořistky z 1877 r. (SOKA Semily)

W 1925 r. w „Obří boude” odbywały się międzynarodowe proletariackie imprezy. Dnia 24 września 1938 r. buda została zajęta przez bojówki Freikorpsu Niemców sudeckich, które z tego miejsca ostrzeliwały wysunięte czeskosłowackie czujki.

Po II wojnie światowej buda została upaństwowiona i przewinęto się przez nią wielu dzierżawców. Ostatnim właścicielem było przedsiębiorstwo Interhotele Krkonoše. Na zmniejszenie się liczby turystów wpływ miało wybudowanie kolei linowej na Śnieżkę i ludzka wygoda, droga po zboczach Śnieżki z Pecy szybko zanikła. W 1970 r. buda została zamknięta przez Sanepid, w 1982 r. zburzona, a w 1990 r. usunięto jej resztki. Do budowy nowego obiektu już na szczęście nie doszło – chodzi o obszar ochronny rezerwatu przyrody „Úpské mchy”.



ČESKÁ BOUDA NA SNĚŽCE

Pec pod Śnieżkou (1 603 m n.p.m.)

Blaschkebaude, Bömische Baude

Najstarsze informacje o wejściu na Śnieżkę pochodzą z XV w. Jednym z pierwszych jej zdobywców był prawdopodobnie któryś z weneckich kupców, jacy w 1456 r. poszukiwali złota w sąsiednim Obřím dole. W 1569 r. Jiřík z Řásné zmierzył wysokość Śnieżki, określając ją na 2 035 m n.p.m. W 1833 r. wszedł na szczyt poeta Karel Hynek Mácha, i w „Księdze Śnieżki” zapisał te słowa: Śnieżka dźwiga czoło jasne / Karkonoszy lampa płonie, / Zanim zgasną krwawe zorze / Złote Czechom słońce wstanie (tłum. Jacek Kolbuszewski).

„Czeska buda” została zbudowana na czeskiej (wówczas austro-węgierskiej) stronie najwyższego szczytu Karkonoszy – Śnieżki w 1868 r. przez Hermanna Blaschke, aby świadczyć usługi dla turystów.

Jednak szybko okazało się, że Blaschke nie był w stanie konkurować z Fryderykiem Sommerem, prowadzącym sąsiednią „Pruską budę”, i już w 1870 r. został zmuszony do sprzedania swojego obiektu. Pięć lat później obie budy stały się własnością rodziny Pohl, która gospodarowała na szczycie Śnieżki do 1945 r.

Wzmagający się ruch turystyczny na Śnieżce wywołał potrzebę uruchomienia w „Czeskiej budzie” urzędu telegraficznego w 1875 r., zaś w 1899 r. otwarto tu urząd pocztowy. Właściciel i personel budy opuszczali ją na czas zimy, ale od 1876 r. zamieszkiwał tu wówczas tzw. strażnik zimowy. Menu tutejszej restauracji było bardzo bogate, ale ceny posiłków były bardzo wysokie, gdyż całe jedzenie musiano wnosić na w plecach. Wodę na Śnieżkę noszono z odległości około 2 km ze Złotego Źródła po śląskiej stronie Karkonoszy do czasu, aż zarząd majątku w Maršovie w 1912 r. nie zdecydował o rozwiązaniu tej fatalnej sytuacji poprzez budowę wodociągu.

Nieszczęście dotknęło Śnieżkę w 1938 r. Czeska część (wraz z „Czeską budą”) została wraz z Sudetami przyłączona III Rzeszy i obsadzona przez wojska niemieckie. 16 maja 1945 r. na szczyt Śnieżki powrócili czescy żołnierze. Minęło jednak nieco czasu, zanim „Czeska buda” ponownie została oddana do użytku i mogła zapewnić zakwaterowanie w 10 pokojach z 24 łózkami, we wspólnej noclegowni z 15 łózkami oraz wyżywienie w restauracji. Okres powojenny przyniósł gwałtowny wzrost ruchu na Śnieżce. „Czeska buda” nie doczekała się jednak rozbudowy, czy nawet żadnych znaczących remontów, a wraz z upływem czasu zapewniano w niej nocleg jedynie w sytuacjach krytycznych.

Rozwiązanie tego problemu stale odkładano na później, buda nadal rozpadał się i nie można w niej było zapewnić podstawowych usług na właściwym poziomie. Ówczesny właściciel – przedsiębiorstwo państwowe „Interhotele Karkonosze”, w końcu musiał ją, dnia 31 maja 1990 r., zamknąć.

Po wielu latach negocjacji pomiędzy nowym właścicielem „Czeskiej budy” miastem Pec pod Śnieżką i właścicielem gruntów pod nią, a jednocześnie wykonawcą przepisów dotyczących ochrony przyrody, dyrekcją Karkonoskiego Parku Narodowego (KRNAP), doszło w końcu do porozumienia w sprawie jej wyburzenia. W 2004 r. przeprowadzono rozbiórkę. Na fundamentach budy został następnie – w latach 2005-2006 – zbudowany czeski urząd pocztowy „Anežka” (Agnieszka) z platformą widokową, zaprojektowany przez architektów Martina Rajniša i Patrika Hoffmana. Jego elementy drewniane są połączone stalowymi prętami, obudowę wykonano z podwójnego szkła.

Czeska Buda na zdjęciu W. Pfohla z lat 20. XX w. (Das Reisegebirge im Wort und Bild, 1927)



Widok z lotu ptaka na szczyt Śnieżki z początku lat 20. XX w. Nadawca widokówki z sarkazmem oceniał inflację – stek kosztował go 30 000 DM (SOKa Trutnov)



Malowana pocztówka, wysłana 20 czerwca 1937 r. ze Śnieżki – pisaćcego zaskoczyła tu obecność tysiąca członków Hitlerjugend z Berlina (SOKa Semily)





Czeska Poczta na Śnieżce jest najwyższym położonym budynkiem w Czechach. Czynna jest codziennie 10 do 16 a obok usług pocztowych serwuje również podstawowe posiłki oraz widoki. Foto Jiří Mihalo (SOKA Semily)



Pierwsza Černá buda na pocztówce wysłanej w 1898 r. (SOKA Semily)

Z Peca przez Růžovou horu na Śnieżkę wybudowały Czechosłowackie Koleje w 1949 r. wyciąg krzesełkowy. W latach 2013-2014 został on zastąpiony przez nowy z czteroosobowymi kabinami, bez stacji pośredniej na Růžové hoře. Dyrekcji Parku Narodowego nie udało się przeforsować pomysłu, aby górna stacja kolejki na Śnieżkę została zamknięta, co miało ograniczyć napływ turystów w najwyższe partie Karkonoszy.



ČERNÁ BOUDA

Janské Lázně – Černá Hora nr 171 (1 256 m n.p.m.)
Schwarzs Schlagbaude

Łąka za wierzchołkiem Černe hory w kierunku na Pecu pod Śnieżką była nazywana już w XVIII w. Czarną Polaną (Černá paseka). Mapa z 1841 r. uwidacznia trzy małe zabudowania, w których gospodarowali osadnicy z Wielkiej Upy (Velka Upa). W 1888 r. Robert Böhnisch nabył letnią budę na Černé pasece i obsługiwał tu tzw. turystykę doznaniową, gdyż woził turystów saniami Zvonkovą drogą i udostępnił, wzniesiony przez siebie, punkt widokowy na główny grzbiet Karkonoszy ze Śnieżką. Była to ośmiometrowa, drewniana wieża, z platformą zamiast dachu, gdzie umieszczono lunetę. Stała się ona wielką atrakcją turystyczną. Od lata 1901 r. buda posiadała również własną placówkę pocztową. W końcu XIX w. na Černé pasece stały już cztery budy, oznaczone numerami 47-49 i 71. Po wybudowaniu kolejki linowej na Černou horu następcy Roberta Böhnischa wykorzystali wzmożony ruch turystyczny, sprzedali swoją jatkę mięsną oraz pensjonat „U Slunce” w Wielkiej Upie, a pozyskane w ten sposób środki zainwestowali w nową budę na tzw. górnej łące pod Černou horą. W 1928 r. postavili tutaj nowy hotel górski, posiadający 40 pokoi, mieszczących 100 łóżek. Jednak otwarcia nowej budy Robert Böhnisch nie dożył. Tradycje rodzinne podtrzymywali potem jego córka Maria oraz syn Karol, którzy zakupili letnią budę w Zrcadlových boudách po drugiej stronie Černé hory i otworzyli w nim zajazd z pokojami gościnnymi.

Kolejnej istotnej przebudowy doczekała się buda w 1993 r., kiedy to dokończono długo oczekiwaną budę na Černé pasece pod szytym

Černé hory. Nowoczesna, czteropiętrowa budowla posiada aż 105 miejsc w dwuosobowych pokojach oraz apartamentach z przepięknym widokiem na Śnieżkę. Autorem projektu był architekt Miloš Skaunic z trutnovskiego Stavoprojektu. Goście mają tu do dyspozycji obszerną salę jadalną i restaurację, zaś w sezonie letnim centrum fitness oraz saunę.



Podczas słonecznej pogody nowa Černá buda oferowała gościom możliwość opalania się leżakach. (KM Vrchlabí)

RENNEROVA BOUDA

Špindlerův Mlýn (1450 m n. m.)

Rennerbaude

Na zachodnim skraju Białej Łąki (Bílá louka) bracia August i Ignác Rennerowie w 1797 r. założyli budę, która służyła do letniego wypasu około 40 sztuk bydła. W 1880 r. budynki gospodarcze zostały uzupełnione o dobudówki z pokojami gościnnymi. Rennerova buda konkurowała poważnie z pobliską Luční budą, gdyż proponowała turystom, zmierzającym na szczyt Śnieżki, przekąski o każdej porze dnia. Od 1900 r. była obsadzona przez



W 1900 r. przy zajeździe zbudowano samodzielny obiekt z jadalnią, wieżę widokową oraz z tablicą orientacyjną roztaczającą się stąd panoramy. Kolorowany slajd Josefa Vejnara (KM Jilemnice)



Plan nowej Černé budy z 1928 r. (SOka Trutnov)



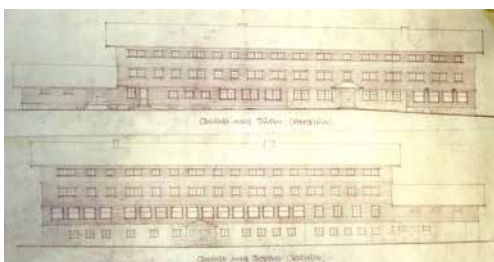
Obraz Rennerovej budy w 2 połowie lat 20. XX w. (Krásy a půvaby Krkonoš, 1927)



Rennerova buda na kolorowanej pocztówce przed pożarem (SOKA Semily)

zimowego strażnika Vincenta Kohla ze Svatého Petra, a tym samym zapewniała schronienie także w zimie. W 1886 r. została tu dobudowana typowy weranda z widokiem na Białą i Czarcią Łąkę (Bíla a Čertova louka), pomiędzy rokiem 1899 a 1906 powierzchnia mieszkalna stale się powiększała. Później została kupiona przez braci Bönischów z Lučny budy, co skończyło długoletnią rywalizację. W 1928 r. tutejszych 27 pokoi posiadało 60 łóżek.

Podczas incydentu pomiędzy wojskiem czechosłowackim oraz henleinowskimi bojówkarzami dnia 2 października 1938 buda została spalona. Gustav Bönsch rozpoczął wnoszenie nowego budynku, według projektu architektów braci Alberta z Jeleniej Góry, ale musiał te prace przerwać i po wojnie buda została rozebrana. Dziś pozostały po niej jedynie miejsce odpoczynku dla turystów oraz źródło wody pitnej.



Projekt z atelier Bracia Albert z Jeleniej Góry z 1938 r. ani trochę nie przypominał starej budy. Widok od strony południowej i od strony północnej (AP Jelenia Góra)



Plan Sokolskiej budy z maja 1928 r. – północna i zachodnia fasada (SOKA Trutnov)



SOKOLSKÁ BOUDA

Janské Lázně (1 270 m n.p.m.)

Sokolbaude, Erholungsheim der Luftwaffe

Po dokończeniu budowy kolejki linowej na Černou horu w 1929 r. firma Wiesner sprzedała niepotrzebne tereny, należące wcześniej do Morzińców, stowarzyszeniu „Sokolska horská chata” z siedzibą w Pradze. Członkowie „Sokoła” postawili własnym sumptem budę – materiały nosili na Černou horu na swoich grzbietach w plecakach. Prace budowlane postępowały bardzo szybko, w ten sposób „Sokolska chata” na Černou hoře mogła zostać uroczystie otwarta już 10.11.1929 r. Od strony technicznej była to największa drewniana budowla w Karkonoszach z czterema piętrami na kamiennej suterenie. Dom z mansardowym stopniowaniem poszczególnych kondygnacji zbudowano z wykorzystaniem ciesielskich i stolarskich metod, nawiązujących do lokalnej tradycji. Z unikatowymi tarasami na poziomie kalenicy dachu w tylnej części górskiego domu rozpościerał się widok daleko w głąb kraju i na główny grzbiet Karkonoszy.

Pierwszym zarządcą w Sokolskiej budzie był Jan Černý, który przyszedł z podobnego obiektu na Šerlichu. Po nim nastąpił, znany czeskim turystom Jan Herčík z Vysekéj budy. Powierzchnia Sokolskéj budy w tym czasie pozwalała na umieszczenie w niej 200 łóżek (70 pokoiów i 5 sypialń) i praktycznie do końca jej funkcjonowania nie zmieniła się.

Po zagarnięciu Sudetów przez Niemców we wrześniu 1938 r. Sokolska buda znalazła się poza granicą Czechosłowacji. W 1941 r. została, po likwidacji „Sokoła” w Protektoracie, skonfiskowana przez niemieckie urzędy i stała się mieszkaniem dla niemieckiej młodzieży. Od końca 1944 r. cały szczyt Černé hory, łącznie z budynkami, został obszarem ściśle strzeżonym, przeznaczonym dla szkolenia oddziałów dywersyjnych SS. Według Niemców byli tutaj szkoleni wyłącznie własowcy i Belgowie. O tym ośrodku szkoleniowym dowiedział się szybko sowiecki wywiad. W pobliżu Černé hory w końcu marca 1945 r. zrzucony został ośmioosobowy rusko-czeski oddział dywersantów CHAN, który jednak nie zagroził temu obiektowi, a po intensywnej obserwacji w połowie kwietnia przeniósł się na Przedgórze Karkonoszy.

W maju 1945 r. członkowie „Sokoła” odzyskali zniszczoną budę, a jej prowadzeniem zajęli się znowu J. Herčík. W trzy lata później, w roku 1948, „Sokół” znów stracił budę. Przejął ją miejscowy urząd komunalny, a później przedsiębiorstwo państwowe „Redstaurace a jídelny”.

Teren Sokolskéj budy okazał się odpowiedni dla wysyłania sygnału radia i telewizji. W latach 1961-1978 z tego powodu przy budynku ustawiona była kratownicowa wieża z nadajnikiem, a pomieszczenia dla obsługi technicznej znalazły się w suterenie samego obiektu. Po wybudowaniu nowego, nowoczesnego nadajnika na wierzchołku Černé hory, nadajnik w Sokolskéj budzie został zdemontowany po roku 1978.

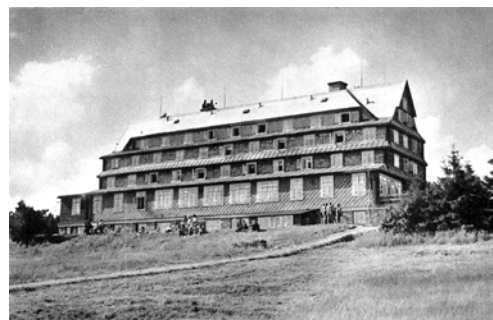
Od lat 60. XX w. zarządcą Sokolskéj budy było przedsiębiorstwo państwowe „Karkonoskie Interhotely”, które w drugiej połowie lat 80. wynajęło ją inż. Zdeňkowi Hachovi. Buda była prezentowana w folderach, jako tania i bardzo skromna turystyczna noclegownia z dobrą kuchnią.

Do rąk sokolskich Sokolské buda wróciła ponownie w 1990 r. Jej dzierżawca inż. Hach zatroszczył się o powrót do tradycyjnej gospodarki. Umieszczenie jednak stajni i chlewu w samym budynku przyspieszyło tylko jego zrujnowanie.

W 1997 r. budę zakupiła praska spółka hotelowa. Inż. Hach przegrał z nią proces sądowy i musiał do 30 kwietnia 1999 r. opuścić budynek. Od tego czasu pozostaje on nieczynny i całkowicie niezamieszkały.



*Wydaje się niemożliwe, że obiekt udało się Sokołom postawić w cztery miesiące.
Fotografia Foto-fon (KM Vrchlaby)*



Na początku wojny Sokolská buda stała się siedzibą Hitlerjugend a potem sanatorium Luftwaffe (SOA Litoměřice)



Na pieczętce budy znajdowało się jej wyobrażenie (KM Vrchlaby)

WYKAZ SCHRONISK

1. Na Przełęczy Okraj, Kowary – Przełęcz Okraj nr 1 (1 046 m n.p.m.)
2. Na Śnieżce, Karpacz – Śnieżka (1 603 m n.p.m.)
3. Śląski Dom, Karpacz – ul. Na Śnieżkę nr 20 (1 394 m n.p.m.)
4. Nad Łomniczką, Karpacz (1 003 m n.p.m.)
5. Strzecha Akademicka, Karpacz – ul. Na Śnieżkę nr 18 (1 258 m n.p.m.)
6. Samotnia, im. Waldemara Siemaszki, Karpacz – ul. Na Śnieżkę nr 16 (1 195 m n.p.m.)
7. Domek Myśliwski, Karpacz – ul. Na Śnieżkę (1 140 m n.p.m.)
8. Księcia Henryka (nieistniejące), Karpacz – Grań Kotła Wielkiego Stawu (1 489 m n.p.m.)
9. Na Polanie, im. Bronka Czecha (nieistniejące), Karpacz – ul. Na Śnieżkę (1 067 m n.p.m.)
10. Odrodzenie, Podgórzyn – Przesieka, ul. Karkonoska nr 1 (1 236 m n.p.m.)
11. Nad Śnieżnymi Kotłami (nieistniejące), Szklarska Poręba – Śnieżne Kotły (1 490 m n.p.m.)
12. Pod Łabskim Szczytem, Szklarska Poręba (1 168 m n.p.m.)
13. Na Hali Szrenickiej, Szklarska Poręba – Hala Szrenicka (1 195 m n.p.m.)
14. Na Szrenicy, Szklarska Poręba – Szrenica (1 365 m n.p.m.)
15. Kamieńczyk, Szklarska Poręba
16. Kochanówka, Piechowice
17. Na Wysokim Kamieniu, Szklarska Poręba
18. Na Hali Izerskiej, Świeradów Zdrój
19. Na Chojniku (nieczynne), Jelenia Góra – Sobieszów (627 m n.p.m.)
20. Ještěd, Liberec 8 – Horní Hanychov čp. 153 (1012 m n.p.m.)
21. Prezidentská chata, Janov nad Nisou čp. 524 (825 m n.p.m.)
22. Weberova chata, Bedřichov (822 m. n. m.)
23. Vosecká bouda, Rokytnice n. J. - Rokytno čp. 167 (1260 m n.p.m.)
24. Dvoračky, Rokytnice nad Jizerou – Rokytno čp. 2 (1140 m n.p.m.)
25. Jilemnická bouda Vítkovice – Horní Mísečky čp. 140 (1040 m n.p.m.)
26. Labská bouda, Špindlerův Mlýn – Bedřichov čp. 31 (1340 m n.p.m.)
27. Petrova Bouda, Špindlerův Mlýn čp. 89, (1288 m n.p.m.)
28. Špindlerova bouda, Špindlerův Mlýn čp. 108 (1198 m n.p.m.)
29. Luční bouda, Pec pod Sněžkou čp. 203 (1410 m n.p.m.)
30. Obří bouda – zburzona 1982, Pec pod Sněžkou (1395 m n.p.m.)
31. Česká bouda na Sněžce – zburzona 2004, Pec pod Sněžkou (1603 m n.p.m.)
32. Černá bouda, Janské Lázně – Černá Hora čp. 171 (1256 m n.p.m.)
33. Rennerova bouda – zburzona 1938, Špindlerův Mlýn (1450 m n.p.m.)
34. Sokolská bouda, Janské Lázně (1270 m n.p.m.)
35. Pomezní bouda, Malá Úpa – Horní Malá Úpa čp. 40 (1050 m n.p.m.)

Źródła do dziejów schronisk turystycznych Karkonoszy i Gór Izerskich do 1945 r. w zasobie Archiwum Państwowe we Wrocławiu (wybór)

Archiwum Państwowe we Wrocławiu (wytypowali: Bożena Kumor-Gomułka, Tomasz Jankowski, Dorota Żygadło,)

– zespół 82/153, „Akta majątku Schaffgotschów w Cieplicach Śląskich”, 1312-1945

Akta budowlane

- sygn. 39 (Sect. B Fach. 12 Nr 2), *Bau-Akten über Prinz Heinrich Baude*, 1921-1937 [„Księcia Henryka Pobożnego”]
- sygn. 40 (Sect. B Fach. 12 Nr 3), *Bau-Akten über Schlingelbaude Brückenberg*, 1920-1937 [„Na Polanie”]
- sygn. 43 (Sect. B Fach. 12 Nr 6), *Bau-Akten über Jagdhaus im Revier Wolfshau-West beim Kleinen Teich*, 1938 [„Domek Myśliwski”]
- sygn. 170 (Sect. B Fach. 46 Nr 170), *Bau-Akten über Schneegrubenbaude*, 1922-1942 [„Nad Śnieżnymi Kottami”]
- sygn. 184 (Sect. B Fach. 54 Nr 5), *Bau-Akten über Kochellbaude Schreiberhau*, 1918-1919 [„Kochanówka”]
- sygn. 185 (Sect. B Fach. 54 Nr 6), *Bau-Akten über Zackfallbaude Schreiberhau*, 1918-1924 [„Kamieńczyk”]
- sygn. 186 (Sect. B Fach. 54 Nr 7), *Bau-Akten über Hochsteinbaude*, 1918-1924 [„Wysoki Kamień”]

Akta leśne

- sygn. 558-564 (Sect. VI Fach. 13 Nr 7), *Bau-Akten über Schneegrubenbaude*, t. I-VII, 1906-1945 [„Śnieżne Kotły”]
- sygn. 565-567 (Sect. VI Fach. 13 Nr 8), *Bau-Akten über Restaurati-on auf dem Hochstein*, t. I-III, 1899-1945 [„Wysoki Kamień”]
- sygn. 570-571 (Sect. VI Fach. 13 Nr 10), *Akta betreffend Grundstücke Nr 23/86 (alte und neue Schlingelbaude) Brückenberg*, t. I-II, 1902-1939 [„Na Polanie”]
- sygn. 578-579 (Sect. VI Fach. 13 Nr 15), *Acta betreffend den Zackelfall*, vol. I-II, 1898-1944 [„Kamieńczyk”]
- sygn. 580 (Sect. VI Fach. 13 Nr 16), *Acta betreffend den Kochelfall*, 1898-1933 [„Kochanówka”]
- sygn. 586 (Sect. VI Fach. 13 Nr 21), *Bauliche Veränderungen in der Schneegrubenbaude*, 1903-1911 [„Nad Śnieżnymi Kottami”]
- sygn. 597 (Sect. VI Fach. 13 Nr 26), *Bau-Akten über Grossen Teich und Kleinen Teich*, 1921, 1926-1943 [„Samotnia”]

Zamek Cieplice

- sygn. 1135 (Fach. 192 Nr 2), *Acta die Verpachtung der Schneekoppe*, 1823-1865 [„Na Śnieżce”]
- sygn. 1136 (Fach. 192 Nr 3), *Verpachtung der Zacken-Falles*, 1823-1865 [„Kamieńczyk”]
- sygn. 1137 (Fach. 192 Nr 4), *Acta Verpachtung der Restaurationem auf dem Hochstein und den Schneegruben*, 1828-1865 [„Nad Śnieżnymi Kottami” i „Wysoki Kamień”]

Urząd Kameralny

- sygn. 172, [Wykazy nieruchomości], 1934-1936 [zawiera karty nieruchomości, opisy, korespondencję, m.in.: „Na Polanie” i „Księcia Henryka Pobożnego”]
- sygn. 174, [Wykazy nieruchomości], 1934-1942 [zawiera karty nieruchomości, opisy, korespondencję, m.in.: „Kochanówka”]
- sygn. 175, [Wykaz nieruchomości], 1934-1942 [zawiera karty nieruchomości, opisy, korespondencję, m.in.: „Na Polanie”]
- sygn. 176, [Wykaz nieruchomości], 1934-1941 [zawiera karty nieruchomości, opisy, korespondencję, m.in.: „Na Śnieżce”]

Dominium Siedlęcin

- sygn. 855, *Beschreibung vom der Schneegrubenbaude*, 1901 [„Nad Śnieżnymi Kottami”]

Kartografia

- sygn. 45-48, 52, 937-946, [Śnieżne Kotły], skala 1:25 000, 1884-1937
- sygn. 71, 294-295, [Świeradów Zdrój], skala 1:2 500, 1911
- sygn. 259-260, 325, [Szrenica], skala 1:10 000, 1929
- sygn. 265, 284, 384, [Bierutowice], skala 1:25 000, 1909-1929
- sygn. 309-311, [Przesieka], skala 1:10 000, 1929
- sygn. 356-360, [Wysoki Kamień], skala 1:2 500, 1927
- sygn. 390-393, [Przełęcz Karkonoska], skala 1:2 500/5 000, 1930-1937
- sygn. 909-933, [Góry Izerskie], skala 1:500, 1921-1940
- sygn. 934, 935, [Karkonosze], skala 1:100/500, 1924

zespół 82/1868, „Zbiór Ikonograficzny”

- sygn. 1472, *Schronisko na Starej Polanie (Schlingelbaude)*, kopia fotografii archiwalnej, ok. 1930 [„Na Polanie”]
- sygn. 1473, *Śnieżka (Schneekoppe) i Schronisko Księcia Henryka (Prinz-Heinrich-Baude)*, kopia fotografii archiwalnej, ok. 1930 [„Na Śnieżce” i „Na Polanie”]
- sygn. 1474, *Schronisko Śnieżne Kotły (Schneegrubenbaude) i Wielki Szyszak (Hohes Rad)*, kopia fotografii archiwalnej, ok. 1930 [„Nad Śnieżnymi Kottami”]

Archiwum Państwowe we Wrocławiu Oddział w Kamieńcu Ząbkowickim (wytypował Bartosz Grygorcewicz)

zespół 84/635 „Biuro Informacyjne W. Schimmelpfeng – Niemiecka Wywiadownia Gospodarcza (Auskunftei W. Schimmelpfeng)

- akta pochodzą z lat 1901-1945
- Brückenberg / Gebirgsbauden (Bierutowice / Karpacza Górny)
- sygn. 167/81, *Prinz Heinrich Baude* [im. Księcia Henryka Pobożnego]

- sygn. 167/90, 167/108, *Kleine Teichbaude* [„Samotnia”]
- sygn. 167/91, *Riesenbaude* [„Obří bouda”]
- sygn. 167/109, *Schlesierhaus* [„Śląski Dom”]
- sygn. 167/98, *Schlingelbaude* [„Na Polanie”]

Krummhübel (Karpacz)

- sygn. 546/65, *Schneekoppenbaude* [„Na Śnieżce”]

Schreiberhau (Szklarska Poręba)

- sygn. 921/78, *Schneeegrubenbaude* [„Nad Śnieżnymi Kottami”]
- sygn. 918/51, 919/1, *Neue Schlesische Baude* [Na Hali Szrenickiej]
- sygn. 919/31, 919/32, 919/33, *Reifträgerbaude* [„Na Szrenicy”]
- sygn. 919/34, *Wosseckerbaude* [„Vosecká bouda”]

Spindlermühle (Špindlerův Mlýn)

- sygn. 961/74, *Elbfallbaude* [„Łabska bouda”]
- sygn. 961/86, *Spindlerbaude* [„Špindlerova bouda”]

Schmiedeberg (Kowary)

- sygn. 898/124, *Schlesische Grenzbaude* [„Na Przełęczy Okraj”]

Archiwum Państwowe we Wrocławiu Oddział w Jeleniej Górze
(wytypował Ivo Laborewicz)

zespół 83/62, „Akta gminy Szklarska Poręba”, 1669-1944

- sygn. 45, *Zackenfall Baude 1333* [„Kamieńczyk”]; *Reichshaus 1287*, 1908-1942
- sygn. 94, *Neue Schlesische Baude 275* [„Na Hali Szrenickiej”]; *Krebs 135*; *Singer 745*; *Liebig W. 621*; *Müller 281*; *Strauch 596*; *Wiesner 145*; *Eliashöhe 285*, 1903-1943

zespół 83/91 „Sąd Obwodowy w Kowarach” (Amtsgericht Schmiedeberg), [1705-1878] 1870-1945

- sygn. 229, *Blattsammlung betreffend die Firma „Kleines Teichbaude Paul Haase” in Brückenberg i/R.*, 1932-1939 [„Samotnia”]

zespół 83/115 „Towarzystwo Karkonoskie w Jeleniej Górze” (Riesengebirgsverein Hirschberg), [1542-1879] 1880-1945

- sygn. 60, *Zur Errichtung eines Gasthauses am Mittgastein*, 1884-1888 [„Księcia Henryka Pobożnego”]

zespół 83/348, „Związek Architektów Niemieckich, Bracia Albert, Architekci w Jeleniej Górze” (Gebrüder Albert, Hirschberg, Architekten BDA), 1873-1943

- sygn. 190, *Alte Schlesische Baude* [„Pod Łabskim Szczytem”]. *Projekt przebudowy i odbudowy*, 1910-1916
- sygn. 191, *Peterbaude* [„Petrova bouda”]. *Projekt budowy, przebudowy i rozbudowy*, 1924-1932
- sygn. 192, *Zackefallbaude* [„Kamieńczyk”]. *Projekt budowy i przebudowy*, 1923
- sygn. 193, *Neue Zackenfallbaude* [„Kamieńczyk”]. *Projekt budowlí*, 1920
- sygn. 194, *Kleine Teich Baude* [„Samotnia”]. *Projekt rozbudowy i przebudowy*, 1921-1935

- sygn. 195, *Schlingelbaude* [„Na Polanie”]. *Projekt rozbudowy i przebudowy*, 1924-1928
- sygn. 196, *Hampelbaude* [„Strzecha Akademicka”]. *Projekt budowy, odbudowy i przebudowy*, [1890]-1924
- sygn. 197, *Tippeltbaude* [„Pomezni bouda”]. *Projekt budowy i rozbudowy*, 1911-1940
- sygn. 198, *Reifträgerbaude* [Szrenica]. *Projekt nowej budowy i rozbudowy*, 1921-1926
- sygn. 199, *Adolf Baude* [Lužická bouda]. *Projekt ponownej budowy i rozbudowy*, 1921-1936
- sygn. 200, *Prinz-Heinrich Baude* [„Księcia Henryka Pobożnego”]. *Projekt rozbudowy*, 1909-1936
- sygn. 201, *Rennerbaude* [Rennerova bouda]. *Projekt nowej budowlí*, 1939
- sygn. 203, *Deutsche Baude aud der Schneekoppe* [„Na Śnieżce”]. *Projekt przebudowy*, 1932-1936
- sygn. 204, *Wiesenbaude* [„Luční bouda”]. *Projekt ponownej budowy*, 1935-1938
- sygn. 205, *Schneeegruben Baude* [„Nad Śnieżnymi Kottami”]. *Projekt przebudowy*, 1929
- sygn. 206, *Neue Deutsche Grenz Baude* [„Na Przełęczy Okraj”]. *Projekt przebudowy*, 1922-1936

zespół 83/686, „Zbiór ikonograficzny do 1945 roku”, 1781-1943

- sygn. 101, *Karkonosze – schronisko turystyczne Prinz Heinrich Baude* [schronisko księcia Henryka Brodatego], ok. 1920, Fotografia sepia: 27x21 cm

WYKAZ SKRÓTÓW:

AP – Archiwum Państwowe
 KM – Krkonošské muzeum
 MK – Muzeum Karkonoskie
 PTTK – Polskie Towarzystwo Turystyczno-Krajoznawcze
 SOA – Státní oblastní archiv
 SOKA – Státní Okresní Archiv [Powiatowe Archiwum Państwowe]



Sudeckie schroniska PTTK zapraszają!

Zgodnie z zasadą „Myśl globalnie – działaj lokalnie” sukcesywnie realizujemy inwestycje proekologiczne w zarządzanych przez nas obiektach. Serdecznie zapraszamy do odwiedzania naszych schronisk.

Sudeckie Hotele i Schroniska PTTK Sp. z o.o.
ul. 1 Maja 86 • 58-500 Jelenia Góra • tel./fax 75 75 254 41
www.pttk.jgora.pl • grzegorz@pttk.jgora.pl • ela@pttk.jgora.pl

ISBN: 978-83-64806-58-2

ISBN: 978-83-7795-005-0