



ARCHIWA  
PAŃSTWOWE

ARCHIWUM PAŃSTWOWE WE WROCŁAWIU  
ODDZIAŁ W BOLESŁAWCU

OD  
CONCORDII



DO  
DOLWISU

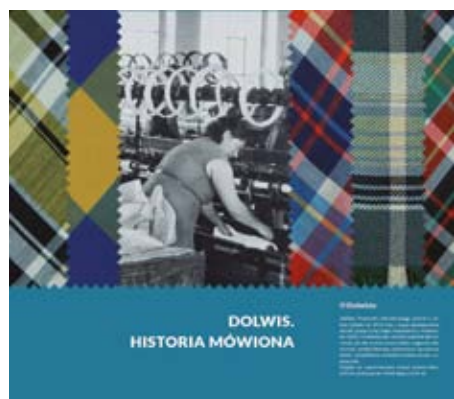


## „Od Concordii do Dolwisu”

To tytuł wystawy o historii zakładów Concordia Spinnerei und Weberei Marklissa/ Bunzlau opowiedzianej poprzez pryzmat zmian przynależności państwowej i właścicielskiej, które przyniosło zakończenie II wojny światowej i przejęcie zakładów przez zarząd i administrację państwową. W konsekwencji tych zmian w 1951 roku powstały Dolnośląskie Zakłady Przemysłu Jedwabniczego „Leśna” w Leśnej, a w Bolesławcu w połowie lat 60-tych, zamiejskowy oddział Zakładów Przemysłu Dziewiarskiego im. Hanki Sawickiej w Legnicy. W okresie Polski Ludowej nastąpił rozwój produkcji. Późniejsze zmiany ustrojowe w kraju poczynając od 1989 roku, transformacja z gospodarki centralnie kierowanej do gospodarki rynkowej, spowodowały powolny upadek zakładów.

Historia powstania, rozwoju i upadłości zakładów przedstawiona jest w prezentowanych archiwaliach w postaci zdjęć, szkiców, próbek tkanin oraz współczesne fotografie obrazujące stan niefunkcjonujących już zakładów.

Dzieje Zakładów Przemysłu Jedwabniczego „Dolwis” opisane są w publikacji wydanej przez Fundację Dziki Zachód - „Dolwis”. Historia Mówiona”. Są to relacje, rozmowy z osobami, które pracowały w Dolwisie, opisujące jak wyglądała Leśna w czasach gdy funkcjonował jeden z większych w regionie zakładów przemysłowych.



Okładka książki „Dolwis. Historia mówiona”



Prezentacja na wystawie tkanin ze sztucznego jedwabiu produkowanych przez firmę Concordia Spinnerei und Weberei Marklissa, Bunzlau. Sygn. arch. 86/378/0/-/8.

Na prezentowanej wystawie znajdują się materiały archiwalne pochodzące ze zbiorów:

1. Archiwum Akt Nowych
2. Archiwum Państwowego we Wrocławiu
3. Archiwum Państwowego we Wrocławiu, Oddział w Bolesławcu
4. Archiwum Państwowego we Wrocławiu, Oddział w Jeleniej Górze
5. Archiwum Państwowego we Wrocławiu, Oddział w Legnicy
6. Dolnośląska Biblioteka Cyfrowa  
<http://www.dbc.wroc.pl>

Prezentowane kolekcje fotografii pochodzą z prywatnych zbiorów: Michaela Beckerta, Szymona Surmacza, Dariusza Gołębiewskiego. Na potrzeby wystawy fotografie wykonał Rafał Klimek.

Wystawę przygotował zespół Archiwum Państwowego we Wrocławiu Oddział w Bolesławcu: Adam Baniecki, Barbara Grzybek, Olga Hałat, Adam Kuchar, Monika Tyndyra.

Projekt graficzny przygotowała Joanna Niwińska z Archiwum Państwowego we Wrocławiu.

Koordynator wystawy Barbara Grzybek.



Maszyny włókiennicze w hali produkcyjnej zakładów Concordia w Bolesławcu. Rok 1918. Sygn. arch. 86/378/0/-19.



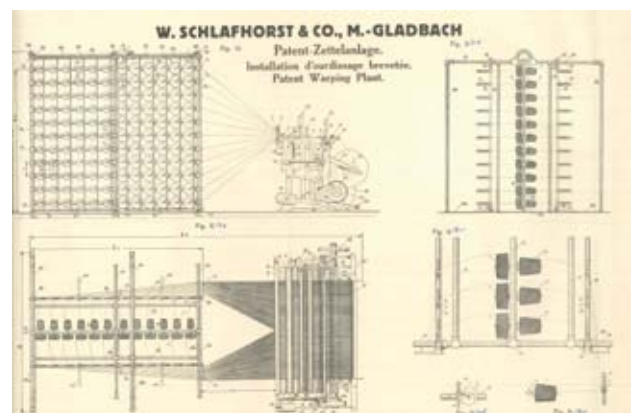
Próbki tkanin. Sygn. arch. 86/378/0/-13.

W historii uprzemysłowienia na świecie wyróżnia się trzy rewolucje przemysłowe:

1. Pierwsza rewolucja przemysłowa, od końca XVIII wieku. Charakteryzowała się udoskonaleniem i upowszechnieniem maszyn parowych
2. Druga rewolucja przemysłowa, od połowy XIX wieku do początku XX wieku. Był to okres intensywnego postępu technicznego, wtedy pojawiły się liczne wynalazki w tym silnik samochodowy. Jest to okres obejmujący dwie wojny światowe i rozwój przemysłu zbrojeniowego.
3. Trzecia rewolucja przemysłowa, od zakończenia II wojny światowej i trwająca do dziś. Jej cechą charakterystyczną jest wysoki poziom zaawansowania technologicznego, automatyzacja produkcji. Nowe zakłady przemysłowe lokalizuje się w pobliżu ośrodków naukowych a stare przenosi do miejsc o najtańszej sile roboczej.

Rewolucja w przemyśle włókienniczym spowodowana była powstaniem zmechanizowanego warsztatu tkackiego a następnie wynalezieniem przez Johna Kaya w 1733 roku nowej maszyny tkackiej i zastosowaniem czótenka mechanicznego (czótenko szybkie). Wielkim przełomem w przemyśle przędzalniczym była „Przędzaka Jenny”, maszynę tę wynalazł James Hargreaves w 1764 roku. W 1779 roku Samuel Crompton wprowadził napęd mechaniczny (koło wodne) z mechanicznym formowaniem nici (nawijarka

mulejowa). Powstała pierwsza fabryka przędzalnicza, w której użyto silników parowych Watta (1784 roku). W rozwoju przemysłu przędzalniczego znaczący był rok 1785 i opracowanie przez Edmunda Cartwrighta krosna mechanicznego, udoskonalonego go przez Johna Horrocksa w 1810 roku. Był to początek mechanizacji przemysłu bawełnianego.



Schemat obsługi maszyny włókienniczej firmy W. Schlafhorts & CO., M. Gladbach. Sygn. arch. 86/378/0/-10.



Maszyny włókiennicze w hali produkcyjnej zakładów Concordia w Leśnej. Rok 1918. Sygn. arch. 86/378/0/-18.

## Concordia Spinerei und Weberei Leśna

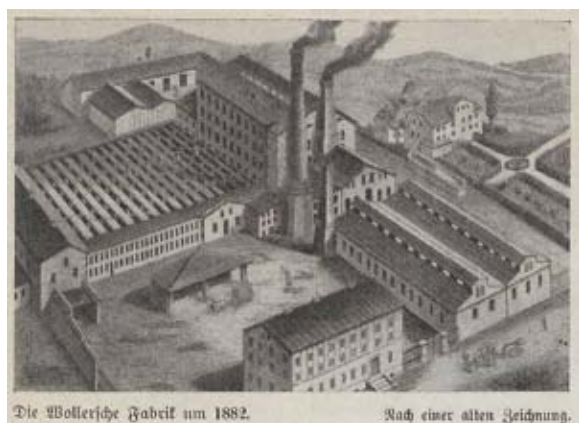
Produkcja: Sukienki ze sztucznego jedwabiu (Kunstseidene Kleider), tkaniny bielizniarskie (Wäschestoffe), podszewki do męskich ubrań (Herren — Futterstoffw), surowe tkaniny do druku (Rohwaren), pół wełna (Halbwoll), sukienki i podszewki damskie (Kleider und Futterstoffe).



Próbki tkanin. Sygn. arch. 86/378/0/-/3.

## Historia zakładu do 1945 roku

Tkackie tradycje w Leśnej sięgały XVI wieku. Jednak dopiero rewolucja przemysłowa i pojawienie się maszyn parowych umożliwiły masową produkcję dóbr. W 1833 roku zbudowano i uruchomiono w Leśnej pierwszą mechaniczną tkalnię. W 1855 roku Samson Woller z braćmi Fabianem i Robertem założyli przedsiębiorstwo o nazwie „Gebrüder Woller”. Firma, jako pierwsza w Niemczech, przędła twardą czesankową przędzę i przetwarzała ją w tkaniny. Surowiec sprowadzany był z Anglii. Firma posiadała początkowo 22 krosna, ale z czasem ilość ich rosła: 1858 — 200; 1864 — 400.



Fabryka Wollerów w Leśnej ok. 1882 roku. Zdjęcie pochodzi ze zbiorów prywatnych Michaela Beckerta.

W 1873 roku Woller zakupił spalony Górny Młyn w Bolesławcu- (Obermühle in Bunzlau). W 1888 roku Firma Gebr. [üder] Woller Kammgarnspinnerei und Weberei, Färberei und Appretur (Bracia Woller Przędzalnia Czesanki i Tkalnia, Farbiarnia i Utwardzalnia) przekształciła się w: A.G. Concordia Spinnerei und Weberei (Concordia Przędzalnia i Tkalnia Spółka Akcyjna) . Kapitał założycielski wynosił 2.500.000 RM.

Samson Woller, nie tylko zatrudniał, ale prowadził także działalność charytatywną poprzez liczne fundacje i inicjatywy w regionie realizowane od lat sześćdziesiątych XIX wieku. Zmarł w Smolniku 25 listopada 1900 roku. Do roku 1914 w Concordii produkowano tkaniny półwełniane o oznaczeniach: Moirée, Alpaka, Sycylia .

W czasie I Wojny Światowej tkalnie produkowały bandażę, ale np.: w Kościelnikach wstawiono tokarki i produkowano stalowe, 15 cm, granaty. Tokarki zełtomowano w 1919 roku za sprawą postanowień traktatu wersalskiego.

W 1925 roku nowe inwestycje w zakładach w Leśnej, doprowadziły do wdrożenia nowoczesnych standardów pracy i znacznej racjonalizacji produkcji.

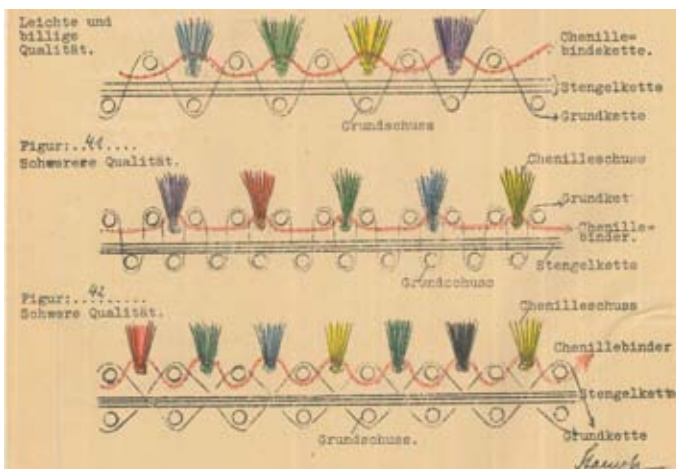


Produkcja granatów w zakładzie Kościelnikach. Sygn. arch. 86/378/0/-/8.

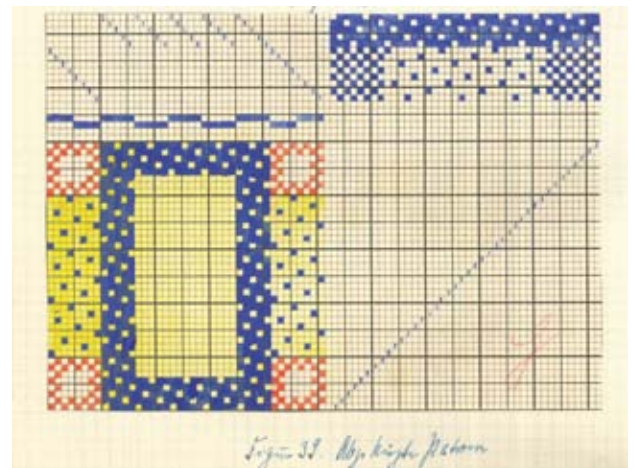
W latach 1917 — 1921 Zarząd Spółki składał się z dwóch niezależnych dyrektorów w Leśnej i w Bolesławcu. Zakładami w Leśnej i jej oddziałami zarządzał Paul Wettley, a zakładem w Bolesławcu Bruno Wabnitz. Odpowiadali oni przed Radą Nadzorczą spółki na czele której stał August Simon. W roku 1921 zmieniono sposób zarządzania. Powołano trzyosobowy zarząd na czele którego stał Prezes Zarządu (Paul Wettly z Leśnej), dyrektorem firmy był Bruno Wabnitz z Bolesławca, a jego zastępcą Anton Meindl z Leśnej. Taka organizacja zarządzania firmą przetrwała (w niektórych latach powracano do dwuosobowego zarządu) do końca istnienia spółki w 1945 roku. Ostatnim dyrektorem był Arthur Thomas z Berlina zarządzający firmą od 1939 roku.



Fotografia dyrektora Arthura Thomasa. Zdjęcie pochodzi ze zbiorów prywatnych Michaela Beckerta



Opis procesu technologicznego. Sygn. arch. 86/378/O/-11.



Opis techniczny wzoru tkaniny. Sygn. arch. 86/378/O/-12.



Concordia Spinnerei und Weberei Marklissa Spółka Akcyjna, Wystawa Światowa w Barcelonie 1929-1930. Telegram pochodzi ze zbiorów prywatnych Michaela Beckerta.

Firma, nie bez problemów, przetrwała kryzys gospodarczy lat trzydziestych. Musiała się wyzbyć zakładów w Markocicach i Kościelnikach Średnich. W 1943 roku fabryki w Leśnej, Biedrzychowicach i Bolesławcu dysponowały 499 krosnami, 9000 wrzecion oraz innymi maszynami takimi jak krajalnice, zwijarki i klejarki, maszyny do farbowania, wykańczania i wybielania. Sama spółka akcyjna miała udziały w kilku innych przedsiębiorstwach tekstylnych w Niemczech.

## Oddziały zakładów w Leśnej:

**1.1 Oddział w Kościelnikach Średnich (niem. Mittel Steinkirch)** istniał w latach 1912 — 1937.

**1.2 Oddział w Bogatyni (niem. Reichenau)**

powstał w 1918 roku i składał się z fabryki, farbiarni i budynku biurowego. W 1926 roku wyposażony był 216 krosien. Zakład został sprzedany w 1935 roku.

**1.3 Oddział w Markocicach (niem. Markersdorf, in Sachsen)**

W 1927 roku zakupiono przędzalnię na 300 wrzecion od firmy tekstylnej Karl Bürger. Oddział funkcjonował pod nazwą Weikes Markersdorf. W 1936 roku rozpoczęła się likwidacja zakładu i została zakończona sprzedażą jego całego majątku w 1939 roku

**1.4 Oddział w Biedrzychowicach (niem. Friedersdorf)**

W 1925 roku zakupiono nowo wybudowaną tkalnię. Zakład przetrwał do końca istnienia firmy.

## 2. Concordia Spinerei und Weberei A-G (Aktion Gesellschaft) Bolesławiec (niem. Bunzlau)

W 1873 roku zakupiono Górny Młyn w Bolesławcu, z czasem rozbudowany w dużą tkalnię. Do 1927 roku zakład produkował głównie przędzę czesankową, a od tego roku uruchomiono także przędzalnię wełny Merynos, aby uzyskać delikatniejsze tkaniny.

Produkcja: przędza tkacka (Webgarne), sznury i nici fantazyjne (Strich — und Fantasiegarne), dywany maszynowe (Maschinentteppich), klasyczne nici bawełniane (Handarbeitsgarne).



Widok ogólny zakładu w Kościelnikach. Rok 1918. Sygn. arch. 86/378/0/-/8.



Widok ogólny zakładu w Bogatyni. Rok 1918. Sygn. arch. 86/378/0/-/8.



Dawne zakłady Concordia w Bolesławcu. Autor zdjęcia Rafał Klimek. Data wykonania 30.03.2015 roku.

## ”DOLWIS”

Uruchomione w lipcu 1945 roku Zakłady Concordia w Leśnej (Marklissa), zostały przejęte przez zarząd i administrację państwową — Zjednoczenie Przemysłu Bawełnianego w Lubaniu, 25 lipca 1945 roku, którego przedstawicielem był Antoni Rygiel. Jego zadaniem, po wywiezieniu przez Związek Radziecki maszyn zbrojeniowych, było uruchomienie zakładów. Przede wszystkim uprzątnięcie hal produkcyjnych, zwiezenie i montaż maszyn.

Na dzień 25 lipca 1945 roku w zakładzie było ogółem ok. 350 krosień, z czego 102 czynnych i zdatnych do użytku. Stan zatrudnionych na ten dzień wynosił około 200 pracowników, a produkcja miesięczna wynosiła w przybliżeniu ok. 15000 metrów tkanin. Były to artykuły jedwabne z naturalnego jedwabiu i z przędzy z włókien sztucznych.



Stan maszyn w przedsiębiorstwie w Leśnej po zakończeniu II wojny światowej. Sygn. arch. 86/379/0/-/1.



Zakłady Przemysłu Jedwabniczego "Dolwis"  
Zakład w Kościelnikach Średnich. Budynek tkalni z ok. 1910 roku. <https://www.dbc.wroc.pl/dlibra> Zdjęcie wykonane w maju 1986 roku



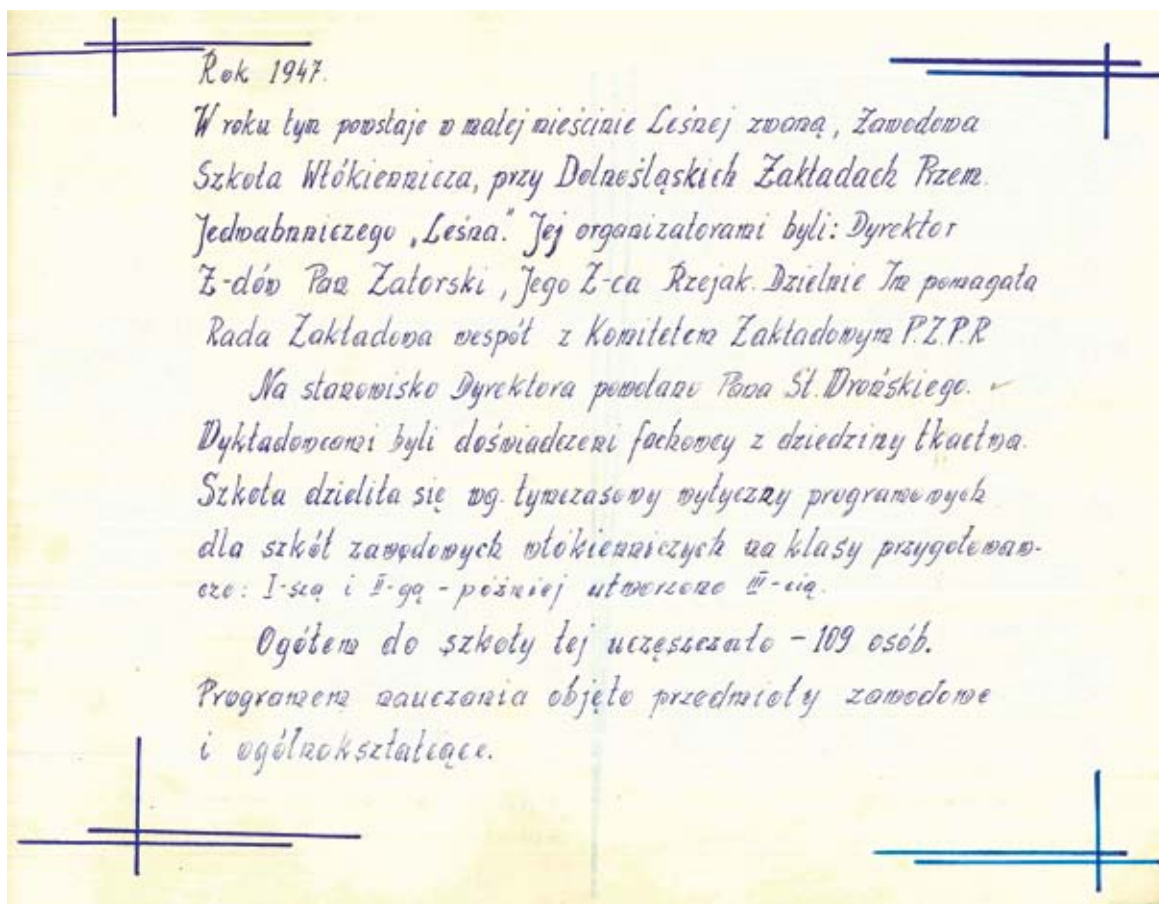
Wrocławski Dziennik Wojewódzki Nr 9 Wrocław dn. 10 czerwca 1949 rok V poz. 47

Z dniem 1 grudnia 1946 roku zakład został przejęty przez dyrekcję Przemysłu Jedwabniczo- Galanteryjnego w Łodzi pod nazwą Państwowe Zakłady Przemysłu Jedwabniczo — Galanteryjnego Nr 10. Na własność Państwa Polskiego zostały przejęte na podstawie orzeczenia Ministra Przemysłu i Handlu z dnia 10 lutego 1949 roku Nr 67.

Fabryka macierzysta w Leśnej oraz jej filie w Baworowej, Biedrzychowicach, Grabiszycach, Kościelnikach i Pobiednej tworzyły jedno przedsiębiorstwo. Z czasem część zakładów filialnych oddzieliła się i zaczęła przechodzić na inny rodzaj produkcji. Fabryka w Pobiednej dała początek późniejszej „Fatmie (Fabryka Tkanin Meblowych w Pobiednej), tkalnia w Baworowej zaczęła produkować urządzenia włókiennicze (Fabryka Części do Maszyn Włókienniczych i Odlewania Metali „Baworowo”), zakład w Grabiszycach został zamknięty, natomiast w późniejszym okresie uruchomiono filię w Radzimowie.



Zakład Przemysłu Jedwabniczego "Dolwis" w Leśnej.  
Budynek biurowy. <https://www.dbc.wroc.pl/dlibra>  
Zdjęcie wykonane w maju 1986 roku



Już w 1947 roku utworzono przy zakładach szkołę dokształcania zawodowego.

W czasach największej świetności przedsiębiorstwa działał żłobek i przedszkole przyzakładowe „pałace i wille byłych właścicieli kapitalistycznych tętnią dziś życiem i rozkoszą naszych najmłodszych pociech”. Wybudowano cztery Domy Robotnika. A klub sportowy zorganizowano już w 1945 roku! Jego organizatorem i kierownikiem sekcji piłki nożnej był Jan Nowicki (jeden z pierwszych osadników wojskowych). Zorganizowano orkiestrę dętą i dwa zespoły jazzowe. Ambulatorium zakładowe założył dr Arwid Hansen, zasługi nad rozwojem lecznictwa przyzakładowego położył dr Lucjan Kopeć. Przy ambulatorium funkcjonował także gabinet denty-styczny.

Fragment księgi pamiątkowej Włókienniczej Szkoły Zawodowej przy DZPJ "Leśna" w Leśnej. Sygn. arch.



Orkiestra dęta. Sygn. arch. 86/379/01/-12.



Willa dyrektora Concordii w Leśnej. Zdjęcie pochodzi ze zbiorów prywatnych Michaela Beckerta.



Zakład Przemysłu Jedwabniczego "Dolwis" w Leśnej. Przedszkole zakładowe, dawna willa dyrektora zakładu. <https://www.bc.wroc.pl/dlibra> Zdjęcie wykonano w maju 1986 roku.



Od 1945 roku na terenie zakładu działał Komitet Zakładowy Partii (PPR a później PZPR) — „był organizatorem najśmielszych posunięć nie tylko w dziedzinie politycznej ale i życiu gospodarczym zakładu”. Jego pierwszym sekretarzem został Tadeusz Ludward. Od chwili powstania zakładu funkcjonowała Rada Zakładowa, której celem było organizowanie życia kulturalno-oświatowego i bytowego załogi.

Od 1 stycznia 1951 roku zakład nosił nazwę „Dolnośląskie Zakłady Przemysłu Jedwabniczego „Leśna”.

Rozwój ruchu racjonalizatorskiego i postępu technicznego datuje się od 1952 roku. Kierownikiem komórki wynalazczości był Wincenty Rychter.

W 1957 roku powołano Radę Robotniczą, jako organ współgospodarczy i współrządzający zakładem. Jej pierwszym przewodniczącym został Eugeniusz Hofman. W połowie lat 60-tych zakład wyprodukował 32 mln metrów bieżących surowych i gotowych tkanin.

Dane statystyczne dotyczące produkcji i zatrudnienia w latach 1966-1975. Sygn. arch. 86/379/O/-/2. ↓

**8** Rozwój zakładu w zakresie wielkości i wartości produkcji oraz liczby zatrudnienia w poszczególnej dekadzie kolejnych planów gospodarczych obejrzaj poniższe dane:

Rok	Produkcja tkanin surowych w tysi. mbr.	Produkcja tkanin gotowych w tysi. mbr.	Wartość wyrobów gotowych w tysi. zł	Liczba zatrudnionych
1966	12.464,5	49.454	558.756	1994
1967	13.194,5	20.844	604.909	2010
1968	13.430,4	20.930	640.709	2045
1969	13.424,5	20.830	640.074	1950
1970	13.730,8	22.245	679.705	1951
1971	13.800,8	24.824	738.738	1975
1972	13.807,5	25.254	688.469	1796
1973	14.972,0	22.755	657.845	1780
1974	13.559,0	23.025	682.425	1765
1975				

Przez zapobieżeniem rynku krajowego zakłady nasze produkują na eksport tak do krajów socjalistycznych jak i kapitalistycznych. Liczba eksportu w wartości produkcji obejrzaj poniższe zestawienie:

Rok	Wykonanie w tysi. mbr.	Wartość eksportu w cenach sżytku w tysi. zł
1966	2.226	71.736
1967	3.431	109.916
1968	4.774	65.468
1969	3.245	77.354
1970	3.077	76.604
1971	2.999	145.595
1972	3.008	140.354
1973	3.045	101.365
1974	2.272	85.406
1975		

Jak wynika z tych przytoczonych danych, pomimo przesłanego planu masywnego stale kompletowanego i uzupełnianego naszymi maszynami włókienniczymi a także modernizowanego systemem gospodarczym, stale rośnie i polepsza się jakość produkowanych tkanin z 60,3% w 1966 roku do 81% w 1975 roku, co stawia zakłady w szóstce branży jedwabniczo-ślubińskiej.

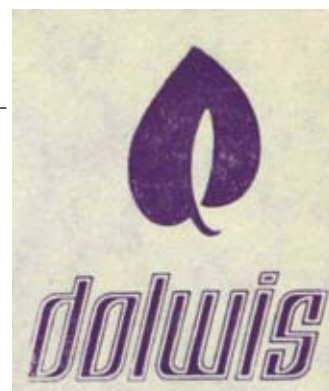
Od 1972 roku zakład nosił nazwę Zakłady Przemysłu Jedwabniczego „Dolwis” a od 1994 roku — ZPJ „Dolwis” S.A. ( spółka akcyjna). Zakłady funkcjonowały w branży włókienniczej w sektorze przemysłu jedwabniczego. Jako Spółka Akcyjna weszła w skład XII Narodowego Funduszu Inwestycyjnego „Piast”. Przedsiębiorstwo produkowało przede wszystkim jednorodny produkt jakim była tkanina podszewkowa z przędzy wiskozowej ciągłej. Tkaniny produkowane były w kilkunastu asortymentach, wydzielonych według następujących kryteriów: użycia surowców, gramatury, splotu, kolorystyki. Produkowano także tkaniny specjalne i ekskluzywne np. pościel jedwabną.



Kierownictwo Zakładu w 1975 roku. Sygn. arch. 86/379/O/-/2.



Zakład Przemysłu Jedwabniczego "Dolwis" w Leśnej. Wnętrze hali produkcyjnej. <https://www.dbc.wroc.pl/dl-i-bra> Zdjęcie wykonane w maju 1986 r. ←



Logo Dolwis. Sygn. Arch. 83/479/O/16/135 s.10. →



Zakład Przemysłu Jedwabniczego "Dolwis" w Leśnej.  
Biurowiec dawnych zakładów „Dolwis”. Zdjęcie pochodzi  
ze zbiorów prywatnych Szymona Surmacza.  
Data wykonania 08.05.2019 r.

Kryzys lat 90-tych XX wieku spowodował spadek produkcji i zatrudnienia. Rok 2010 przyniósł stopniowe wygaszanie produkcji aż do 29 kwietnia 2011 roku gdy Sąd Rejonowy w Jeleniej Górze, V Wydział Gospodarczy ogłosił upadłość Spółki (branża: produkcja tkanin z włókien chemicznych). Pomimo starań syndyka o zbycie zakładu i wznowienie produkcji ostatecznie 31 grudnia 2015 roku zakończono proces upadłości. Na przełomie roku 2015/2016 obiekt przejęła Gmina Leśna, która stara się go zabezpieczyć przed dewastacją.



Hale produkcyjne dawnych zakładów „Dolwis”. Zdjęcia  
pochodzą ze zbiorów prywatnych Szymona Surmacza.  
Data wykonania 07.02.2019 r.



## Concordia w Bolesławcu, dalsze losy

Budynki dawnego zakładu tekstylnego Concordia znajdują się przy ulicy Orlej w Bolesławcu i pochodzą z drugiej połowy XIX wieku, z 1871 roku. Na budynku głównym znajduje się wieża z zegarem oraz nazwą zakładu przemysłowego Concordia. W trakcie trwania II wojny światowej zakłady „przemianowano na wytwórnie samolotów” i stworzono tu filię obozu koncentracyjnego Gross-Rosen. Ewakuacja obozu rozpoczęła się 11 lutego 1945 roku.

Po zakończeniu II wojny światowej podjęto starania przede wszystkim o zabezpieczenie parku maszynowego. Przedsiębiorstwo zostało przejęte przez Zarząd Państwowy, a maszyny tkackie znajdowały się w fabryce porcelany „Silesia” w Parowej (niem. Tiefenfurt). W piśmie inż. Stanisława Żurawskiego, dyrektora Budowy Zakładów skierowanym do Obwodowego Urzędu Likwidacyjnego w Bolesławcu z dnia 3.7.1948 r. czytamy — „Załączając zezwolenie Starostwa Powiatowego w Bolesławcu z dnia...48r. Nr... na zabezpieczenie i wywiezienie do Huty „Wizów” ze zniszczonej Fabryki „Concordia” wraków maszyn względnie urządzeń - prosimy o sprzedaż nam powyższych przedmiotów wg załączonego protokołu oszacowania.”



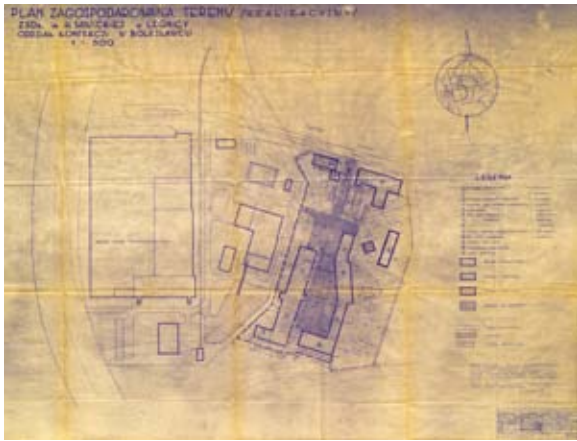
Protokół oszacowania wraków maszyn i urządzeń zwiezionych na Hutę „Wizów z Fabryki „Concordia” w miesiącach czerwcu i lipcu 1948. Sygn. arch. 86/57/0/-12 s.8.



Dawne zakłady Concordia w Bolesławcu. Autor zdjęć Rafał Klimek. Data wykonania 10.04.2022 roku.

W październiku 1958 roku Ministerstwo Przemysłu Lekkiego Centralny Zarząd Przemysłu Bawełnianego Wydział Inwestycji w piśmie skierowanym do Powiatowej Komisji Planowania Gospodarczego w Bolesławcu prosił o podanie informacji, co do możliwości uzyskania pracowników w przypadku uruchomienia przędzalni w obiekcie „Concordia”.

Prezydium Powiatowej Rady Narodowej w Bolesławcu Powiatowa Komisja Planowania Gospodarczego określiła stan siły roboczej następująco — „...że wg. naszych obliczeń rezerwy siły roboczej kobiet w drugim półroczu 1961 r na terenie powiatu wynosi około 800 kobiet. Ponad to z terenu wiejskiego można będzie zwerbować z pośród dorastającej młodzieży około 100 mężczyzn z tym, że dla pewnej części mężczyzn należy zapewnić zaplecze mieszkaniowe w m. Bolesławcu co ułatwi werbunek i lokalizację załogi technicznej, a tym wg. naszej oceny i opinii Pow. Kom. PZPR istnieją wszelkie realne możliwości na uruchomienie nieczynnego obiektu przemysłu włókienniczego „Concordia” w Bolesławcu.”



Plan zagospodarowania terenu Z.P.Dz. im H. Sawickiej w Legnicy oddział Konfekcji w Bolesławcu. Sygn. Arch. 86/75/0/-1422 s.7.

Sprawę przejęcia i zagospodarowania obiektów byłej „Fabryki Włókienniczej „Concordia” w Bolesławcu w piśmie z dnia 14 stycznia 1959 r., do Ministerstwa Przemysłu Lekkiego Centralny Zarząd Przemysłu Bawełnianego w Łodzi w celu przyspieszenia pomyślnego załatwienia sprawy powołano się na interwencję posła na Sejm, Jana Kumosza. W odpowiedzi (pismo z dnia 20.01.1959 r.), Ministerstwo Przemysłu Bawełnianego poinformowało Prezydium Powiatowej Rady Narodowej Powiatowa Komisja Planowania Gospodarczego w Bolesławcu, iż — „wg naszej oceny ostateczne zatwierdzenie omawianej sprawy nastąpić może dopiero po uzyskaniu zadań dla przemysłu bawełnianego w okresie lat 1959-1965 /plan sześcioletni.”

Od 1968 roku w powstałym zamiejscowym Zakładzie C w Bolesławcu ul. Orla 5, Oddział Zakładów Przemysłu Dziewiarskiego im. Hanki Sawickiej w Legnicy, produkowano wyroby tekstylne na potrzeby rynku wewnętrznego, jak i na eksport.

Następnie zakład funkcjonował pod nazwą Zakłady Dziewiarskie w Legnicy Oddział Konfekcji w Bolesławcu a później jako Zakład „Sława” Oddział zamiejscowy ZPDz. „Hanka”. Od 1990 roku stał się spółką akcyjną - Zakłady Przemysłu Dziewiarskiego Sława sp. z o.o. w Bolesławcu, które zostały wykreślone z rejestru przedsiębiorstw 30.04.2004 roku.

W 2002 roku powstała firma Zakłady Tkanin Technicznych BONITEX S.A. , produkująca tkaniny techniczne i przędze rdzeniowe z siedzibą przy ulicy Orla 5. ZTT BONITEX S.A. stały się częścią czeskiej spółki KORDÁRNA a.s z siedzibą w Velke nad Velickou, która w 2009 roku rozpoczęła sprzedaż swojej polskiej spółki produkcyjnej. Obecnie Zakład znajduje się w likwidacji.

Zabudowania dawnej Concordii nadal istnieją, ale bez hali dawnej elektrowni wodnej, której rozbiórka nastąpiła w maju 2020 roku na mocy zezwolenia Starostwa Powiatowego w Bolesławcu. Obiekt ten nie był wpisany do państwowego rejestru zabytków.



Hala elektrowni wodnej przy zakładach Concordia w Bolesławcu Sygn. arch. 86/378/0/-19.




Rozbiórka obiektu składowego nieczynnego zakładu Bonitex S.A. Autor zdjęcia Dariusz Gołębiewski. Data wykonania 21.05.2020 roku.

W Polsce po zakończeniu II wojny światowej dział gospodarki związany z produkcją tkanin, odzieży, obuwia, galanterii skórzaney i tekstylnej (przemysł włókienniczy i odzieżowy) zaliczany był do przemysłu lekkiego. Do centralnego zarządzania gospodarką w obszarze przemysłu lub usług tworzono tzw. zjednoczenia (1945-1981). W 1981 roku zlikwidowano zjednoczenia, a w ich miejsce powołano zrzeszenia.

Rok 1989 to początek przemian ustrojowych, zastąpienie gospodarki sterowanej przez władze państwowe na rzecz wolnego rynku. Przemysł lekki popadł wówczas w stan tzw. całkowitej zapaści. Nie wszystkie zakłady przeszły pomyślnie restrukturyzację i część z nich została sprzedana lub postawiona w stan upadłości. Powodem tego stanu rzeczy oprócz niewłaściwych decyzji dotyczących zarządzania tą branżą był masowy napływ tanich towarów głównie z kierunków azjatyckich.

2989 9

**ZAKŁADY PRZEMYSŁU JEDWABNICZEGO** 

Departament Organizacyjno Prawny  
Ministerstwa Przemysłu Chemicznego i Lekkiego  
ul. Wspólna 4  
00-926 Warszawa

**MINISTERSTWO PRZEMYSŁU CHEMICZNEGO I LEKKIEGO**  
Data: 11 MAJ 1984  
Znak: 599

Wzrost pisma z dnia: 18.04.84r Znak: 224.3740 Nazwa zakł.: DON Data: 8.05.84r  
EO-1/AN/01235/84

Stosunek: przedmiotu działania przedsiębiorstwa

W odpowiedzi na pismo j.w. informujemy, że przedmiotem działania przedsiębiorstwa ZRU "Dolwis" w Leśnej jest produkcja i sprzedaż wszelkiego rodzaju wyrobów jedwabnych, jedwabnopodobnych z przędz z włókien sztucznych i naturalnych, tj tkanin jedwabnych i jedwabnopodobnych wykończonych, w tym: bieliźnianych, pościelowych, odzieżowych, dekoracyjnych oraz prowadzenie działalności handlowej detalicznej poprzez sklep fabryczny w Leśnej;

**DYREKTOR**  
*Jan Jerzy Buchowski*

Do wiadomości:  
Zrzeszenie Przemysłu Jedwabno-Dekoracyjnego  
Al. Politechniki 22/24  
93-590 Łódź

ASORTYMENT: TKANINY JEDWABNE SUROWE I WYKOŃCZONE  
ADRES: 93-590 LEŚNA 4 LUBIANA ŚLĄSKIEGO UL. ŚWIĘTOBRZESKIEGO 15  
ADRES TELEGRAF: DOLWIS - LEŚNA TELEFON: 21-206 TELEKOD: 21088  
KONTO BANKOWE: NBP OLSZAN ŚLĄSKI NR 2110324  
IDENTYFIKATOR: 028816

CPD x. 143 s. 8.90

Pismo Dyrektora Zakładów Przemysłu Jedwabniczego Dolwis skierowane do Departamentu Organizacyjno Prawnego Ministerstwa Przemysłu Chemicznego i lekkiego z dnia 08.05.1984 r. w sprawie przedmiotu działania przedsiębiorstwa. Sygn. arch. 83/479/0/16/135 s.10

## Bibliografia

### Materiały archiwalne i zbiory prywatne

#### 1. Archiwum Akt Nowych

- 2/274 Państwowa Komisja Planowania Gospodarczego w Warszawie, [1860-1869, 1899-1948] 1949-1956 [1957-1960];  
2/292 Grupy operacyjne Komitetu Ekonomicznego Rady Ministrów i Ministerstwa Przemysłu - grupa zespołów, 1945 [1946-1947];  
2/318 Ministerstwo Finansów w Warszawie, [1945-1949] 1950-1986;  
2/354 Ministerstwo Przemysłu Lekkiego w Warszawie, [1945-1948] 1949-1981;  
2/816 Komisja Planowania przy Radzie Ministrów w Warszawie, [1951-1956] 1957-1988;

#### 2. Archiwum Państwowe we Wrocławiu

- 82/246, Urząd Skarbowy Prowincji Śląskiej, [1823] 1919 — 1945;  
82/2136, Bank Zachodni Spółka Akcyjna. Centrala we Wrocławiu, 1989 — 2001;

#### 3. Archiwum Państwowe we Wrocławiu Oddział w Jeleniej Górze

- 83/479, Urząd Wojewódzki w Jeleniej Górze, 1975 - 1998;

#### 4. Archiwum Państwowe we Wrocławiu Oddział w Legnicy

- 85/647, Zakłady Przemysłu Dzwierskiego "Hanka" w Legnicy, 1952 — 1995;

#### 5. Archiwum Państwowe we Wrocławiu Oddział w Bolesławcu

- 86/27, Starostwo Powiatowe w Bolesławcu, 1945-1950;  
86/28, Starostwo Powiatowe w Lubaniu, 1945-1950;  
86/57, Rejonowy Urząd Likwidacyjny w Bolesławcu, 1948 — 1951;  
86/75, Prezydium Powiatowej Rady Narodowej w Bolesławcu, 1950 — 1973;  
86/128, Urząd Katastralny w Żytawie, 1837 — 1946;  
86/198, Urząd Katastralny w Lubaniu, 1865 — 1945;  
86/378, Przędzalnia i Tkalnia "Concordia" w Leśnej, 1901 — 1939;  
86/379, Dolnośląskie Zjednoczenie Przemysłu Jedwabniczego „Leśna” w Leśnej, 1956- 1980;

#### 6. Presse Archivists, ZBW Leibnitz- Informationszentrum Wirtschaft, Hamburgisches Welt-Wirtschafts-

- Archiv (HWWA) - Companies/Institutions folders, Concordia Spinnerei und Weberei AG, (1888-),  
<https://pm20.zbw.eu/folder/co/0420xx/042039/about>;

#### 7. Zbiory prywatne Michaela Beckerta

##### Zródła normatywne

1. Dziennik Urzędowy Rady Ministrów;
2. Monitor Polski;
3. Wrocławski Dziennik Wojewódzki;

##### Opracowania

1. Baniecki A., Powiat Bolesławiecki w latach 1945 — 1950, Bolesławiec 2019;
2. Bena W., Polskie Górne Łużyce, Zgorzelec 2003;
3. Białowąs J., Michalski M., Leksykon przemysłu Dolnego Śląska, Wrocław 1969;

4. Der Bunzlauer Kreis an Bober und Queiß, red. A. Zobel, K. Springer, Scheinfeld 1985;
5. Der Queißkreis Monatliche Heimatsbeilage zum Marklissaer Anzeiger Tageblatt für das Queißtal und das Isergebirge, 1930;
6. Gołębiewski D., Rozbiórki, rozbiórki, rozbiórki..., [w:] bobrzanie.pl, <https://www.bobrzanie.pl/2020/05/21/rozbiorki-rozbiorki-rozbiorki/>
7. Gołębiewski J., Nacjonalizacja przemysłu w Polsce, Warszawa 1965;
8. Heimatbuch des Kreises Bunzlau, Bunzlau 1925;
9. Heimatbuch des Kreises Lauban in Schlesien, Wolfenbüttel 1925;
10. Jagierski J., Petz B., Historia gospodarcza Polski Ludowej, 1944 — 1985, Warszawa 1988;
11. Kaliński J., Plan odbudowy gospodarczej 1947 — 1949, Warszawa 1977;
12. Kaliński J., Polityka gospodarcza Polski w latach 1948 — 1956, Warszawa 1987;
13. Leszczyński S., Bosiak K., Dawna Leśna: widoki, zabytki, sztuka użytkowa, Lubań 2001;
14. Michalska J., Początki organizacji przemysłu na Dolnym Śląsku, [w:] „Sobótka” 1969, nr 3;
15. Przedpelski M., Smoliński S., Rozwój przemysłu w Polsce Ludowej, [w:] AMUR - Adam Mickiewicz University Repository, <https://repozytorium.amu.edu.pl/> ;
16. Turenau I., Stan i potrzeby badań nad historią technik włókienniczych na ziemiach polskich, [w: Kwartalnik Historii Nauki i Techniki, nr 24/r2, <https://bazhum.muzhp.pl/> ;
17. Schlesien Bodenschätze und Industrie Waren und Firmenkondisches Handbuch. Das Schlesische Industrie Adresßbuch, Breslau 1936.

#### Źródła internetowe

1. Digitale Bibliothek, <https://www.deutsche-digitale-bibliothek.de/>
2. Kraft und Dampfmaschinen, <http://www.albert-gieseler.de>
3. polska.org.pl, <https://polska-org.pl/>
4. Zintegrowana Platforma Edukacyjna, <https://zpe.gov.pl>



Dawne zakłady „Dolwis” w Leśnej. Autor zdjęcia Rafał Klimek. Data wykonania 02.05.2022 roku.



# ARCHIWA PAŃSTWOWE

ARCHIWUM PAŃSTWOWE  
WE WROCŁAWIU  
ODDZIAŁ W BOLESŁAWCU

